

鼎天國際股份有限公司

九十六年度年報

中 華 民 國 九 十 七 年 四 月 三 十 日 刊 印

查詢本年報網址：<http://mops.tse.com.tw>

一、發言人及代理發言人

發言人姓名：蘇俊豪 職稱：總經理

電子郵件信箱：jin.su@royaltek.com

電話：(03)396-0001

代理發言人姓名：黃凱崙 職稱：財務部

電子郵件信箱：david.huang@royaltek.com

資深經理

電話：(03)396-0001

二、總公司、分公司及工廠

公司地址：桃園縣龜山鄉文化二路 188 號 4 樓

電話：(03)396-0001

無分公司、工廠

三、辦理股票過戶機構

名稱：兆豐證券(股)公司股務代理部

地址：台北市忠孝東路二段 95 號 1 樓

網址：www.emega.com.tw

電話：(02)3393-0898

四、最近年度財務報告簽證會計師

會計師姓名：陳眉芳、楊柳鋒會計師

事務所名稱：安侯建業會計師事務所

地址：台北市信義路五段 7 號 68 樓

網址：www.kpmg.com.tw

電話：(02) 8101-6666

五、海外有價證券掛牌買賣之交易所名稱及查詢該海外有價證券資訊之方式：不適用

六、公司網址：www.royaltek.com

壹、致股東報告書

一、九十六年度營業結果.....	1
二、九十七年度營業計劃概要.....	2
三、未來公司發展策略.....	2
四、受到外部競爭環境、法規環境及總體經營環境之影響.....	2

貳、公司簡介

一、設立日期.....	4
二、公司沿革.....	4

參、公司治理報告

一、組織系統.....	6
二、董事、監察人、總經理、副總經理、協理、各部門及分支機構主管資料.....	8
三、公司治理運作情形.....	19
四、會計師公費資訊.....	25
五、更換會計師資訊.....	26
六、最近一年內曾任職於簽證會計師所屬事務所或其關係企業者之公司董事長、總經理、負責財務或會計事務之經理人.....	27
七、最近年度及截至年報刊印日止，董事、監察人、經理人及持股比例超過百分之十之股東股權移轉及股權質押變動情形.....	27
八、持股比例占前十大股東間互為財務會計準則公報第六號關係人之資訊.....	28
九、公司、公司之董事、監察人、經理人及公司直接或間接控制之事業對同一轉投資事業之持股數及總和持股比例.....	29

肆、募資情形

一、資本及股份.....	30
二、公司債辦理情形.....	35
三、特別股辦理情形.....	35
四、海外存託憑證辦理情形.....	35
五、員工認股權憑證辦理情形.....	36
六、併購或受讓他公司股份發行新股辦理情形.....	37
七、資金運用計畫執行情形.....	39

伍、營運概況

一、業務內容.....	40
-------------	----

二、市場及產銷概況.....	44
三、最近二年度及截至年報刊印日止員工資料.....	49
四、環保支出資訊.....	49
五、勞資關係.....	50
六、重要契約.....	50

陸、財務概況

一、最近五年度簡明資產負債表及損益表.....	51
二、最近五年度財務分析.....	53
三、最近年度財務報告之監察人審查報告書.....	55
四、最近年度財務報表.....	55
五、最近年度經會計師查核簽證之母子公司合併財務報表.....	55
六、公司及其關係企業最近年度及截至年報刊印日止，發生財務週轉困難情事對本公司財務狀況之影響.....	55

柒、財務狀況及經營結果之檢討分析與風險事項

一、財務狀況.....	82
二、經營結果.....	83
三、現金流量.....	84
四、最近年度重大資本支出對財務業務之影響.....	86
五、最近年度轉投資政策其獲利或虧損之主要原因、改善計畫及未來一年投資計畫.....	86
六、風險管理及評估.....	86
七、其他重要事項.....	89

捌、特別記載事項

一、關係企業相關資料.....	89
二、最近年度及截至年報刊印日止，私募有價證券辦理情形.....	89
三、最近年度及截至年報刊印日止子公司持有或處分本公司股票情形.....	89
四、其他必要補充說明事項.....	89

玖、對股東權益或證券價格有重大影響之事項

對股東權益或證券價格有重大影響之事項.....	89
-------------------------	----

壹、致股東報告書

一、上(九十六)年度營業結果

(一)營業計劃實施成果

單位：新台幣仟元

科目/年度	96 年	95 年	變動比例
營業收入淨額	1,645,842	1,086,266	51.51
營業毛利	302,913	144,477	109.66
營業淨(損)利	81,051	(27,062)	399.50
稅前淨(損)利	125,909	(15,854)	894.18
本期淨利	115,800	938	12,245.42

本公司九十六年度營業額較上年度成長 51.51%，本期淨利成長 12,245.42%，主要係因銷售產品轉型成功及與廣達策略聯盟成效顯現所致。

(二)財務收支及獲利能力分析

1. 財務收支分析

九十六年度收入金額（營業收入及營業外收入）計 1,696,955 仟元，支出金額（營業成本、營業費用及營業外費用）計 1,571,046 仟元。

2. 獲利能力分析

項目	96 年	95 年
股東權益報酬率(%)	8.23	0.09
營業利益佔實收資本額比率(%)	12.20	(4.11)
稅前純益佔實收資本額比率(%)	18.96	(2.41)
純益率(%)	7.04	0.09
每股稅後盈餘(元/每股)	1.77	0.02

(三)研究發展狀況

本公司向來注重研究開發，為因應 GPS 產業的快速成長，本公司不斷招募研發專業人才，以從事產品之規劃、研究與開發，使本公司產品得在瞬息萬變的 GPS 產業中，不斷推陳出新。九十六年度主要研發事項如下：

1. 具衛星電視功能的可攜式導航器。
2. 車用導航輔助系統。
3. 超小型化模組發展。
4. 整合模組發展。
5. 交通資訊整合模組發展。

二、本(九十七)年度營業計劃概要

(一)經營方針

展望九十六年度之經營趨勢，除繼續進行業務拓展、加強客戶服務，強化研究開發機能，以提高產品附加價值外；更積極配合科技技術之發展及產業市場之脈動，調整研發及業務機能；並藉由管理電腦化及加強產銷協調以強化經營體質；以現有之技術水準、設備規模，開發更符合消費者使用之 GPS 產品，以期在穩定中成長，再創佳績。

(二)預期銷售數量

本公司依據公司既有產品、預計開發之新產品、未來市場之需求及經濟復甦等因素，估計九十七年度之銷售及服務收入。

(三)重要產銷政策

1. 整合行銷通路，積極開發海外市場。
2. 積極規劃新產品，強化產銷產品涵蓋面，增加整體銷售組合，持續擴大業績。
3. 提升產品附加價值，增加產品競爭能力，降低經營風險。

三、未來公司發展策略

(一)持續與廣達電腦進行策略聯盟，整合雙方之研發、製造與行銷管理等資源，藉以降低生產成本及銷售費用，以提升營運績效與產業競爭力。

(二)加強業務、行銷與應用工程人員之專業培訓與支援，使組織之橫向聯繫，更加緊密，進而強化技術支援能力。

(三)掌握關鍵技術，積極開發並拓展先進產品領先市場，提高附加價值，降低經營風險。

四、受到外部競爭環境、法規環境及總體經營環境之影響

由於 GPS 市場不斷地擴大，新的競爭者也不斷地加入，故本公司將以本公司研發多年之技術優勢及經驗，配合產業動脈及新技術

發展狀況，持續開發高效能產品及方便消費者使用之介面，以確保競爭優勢，降低營運風險。

至於法規部分，本公司隨時注意任何可能影響本公司財務及業務之政策與法令，以隨時評估其對本公司之影響及因應策略。

董事長：

經理人：

會計主管：

貳、公司簡介

一、設立日期：民國八十六年十二月二十三日

二、公司沿革：

- 86年12月 初期設立資本額為新台幣貳億肆仟萬元整，主要生產GPS 定位追蹤導航管理系統整合及相關技術產品及導航網站服務。
- 87年02月 營業場所由新竹科學園區搬到桃園市中正路1071號9樓之1。
- 88年08月 本公司取得QS9000及IS9001國際認證。
- 88年11月 推出國人第一部以Windows CE為架構之汽車用衛星導航系統。
- 89年01月 宣布成立國內第一家支援WAP及PDA上網的導航網站。
- 89年02月 正式與台灣大哥大電信公司簽定合作意向書宣佈結盟。
- 89年04月 現金增資陸仟萬元，額定資本玖億陸仟元，實收資本額參億元整。
- 89年06月 與Motorola太極手機合作WAP服務。
- 89年08月 與中華電信合作推出LES服務【生活有樂町Close2U】。
- 89年11月 公司更名為【鼎天國際股份有限公司】。
- 90年05月 現金增資玖仟陸佰萬元，實收資本額參億玖仟陸佰萬元整。
- 90年11月 與倚天資訊策略聯盟。
- 92年05月 藍芽傳輸接收機研發成功。
- 92年06月 營業場所遷址至台北市內湖區陽光街256號5樓。
- 92年07月 本公司獲得財政部證券暨期貨管理委員會核准補辦公開發行暨向證券櫃檯買賣中心及證券交易所申請上櫃（市）報備輔導。
- 92年12月 藍芽傳輸接收模組研發成功。
- 93年04月 向櫃買中心申請登錄為興櫃股票。
- 93年06月 可攜式導航器研發成功。
- 93年08月 向財團法人中華民國證券櫃檯買賣中心提出股票上櫃掛牌交易之申請。
- 93年12月 經財團法人中華民國證券櫃檯買賣中心上櫃審議會通過股票上櫃申請案。
- 94年01月 申請上櫃案經證期局核備。
- 94年06月 本公司現金增伍仟萬元，實收資本額肆億肆仟陸佰萬元

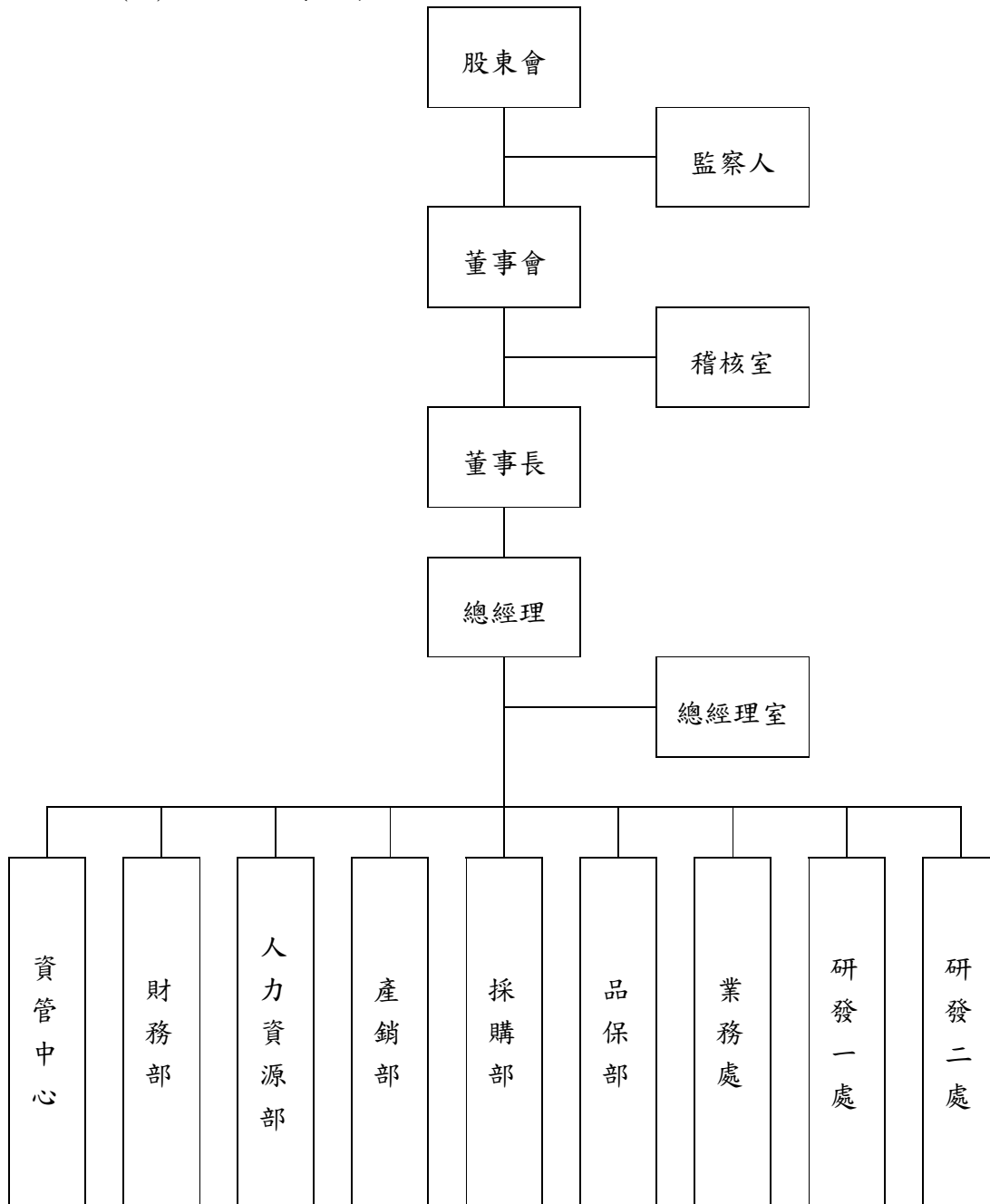
整。

- 94 年 07 月 本公司股票上櫃掛牌買賣。
- 94 年 09 月 推出整合交通資訊的可攜式導航器。
- 95 年 01 月 宣布與廣達電腦股份有限公司以相互持股方式，進行策略聯盟。
- 95 年 04 月 現金增資壹億柒仟捌佰伍拾萬元，實收資本額陸億貳仟肆佰伍拾萬元整。
- 95 年 08 月 盈餘轉增資參仟參佰肆拾萬零柒佰伍拾元，實收資本額陸億伍仟柒佰玖拾萬零柒佰伍拾元整。
- 96 年 11 月 可攜式導航器獲得 CES 2008 年創新優良產品的殊榮。

參、公司治理報告

一、組織系統

(一)公司之組織結構



(二)各主要部門所營業務

部 門 別	部 門 職 掌
董 事 長	公司營運目標訂定，企業形象塑造推動與建立
稽 核 室	內部稽核制度之建立、跟催、修訂及檢訂負責內部控制之稽核，缺失及合理性評估改善作業與提高作業績效。
總 經 理	公司營運目標執行、推動及督導，專案研究策略規劃之推動與督導，協調各單位組織業務之執行，促進有效管理提高作業效率。
總 經 理 室	負責總經理相關事務。
資 管 中 心	負責本公司內部資訊管理事務。
財 務 部	負責會計、財務、股務、預算、投資管理等事務。
人 力 資 源 部	負責人事、庶務等事務。
產 銷 部	負責協調加工廠商之生產排程及銷售出貨事宜。
採 購 部	負責採購管理等事務。
品 保 部	負責品質管制事務、研發文件管制事務、產品設計之驗證事務產品研發中有關機構部分事務。
業 務 處	負責GPS產品之業務行銷、ODM產品之企劃行銷。
研 發 一 處	負責ODM產品之所有研發事務。
研 發 二 處	負責GPS產品之所有研發事務。

二、董事、監察人、總經理、副總經理、協理、各部門及分支機構主管資料

(一)董事、監察人及經理人資料

1. 董事及監察人資料

97年4月30日

職稱	姓名	初次選任日期	選任日期	任期	選任時持有股份		現在持有股份		配偶、未成年子女現在持有股份		利用他人名義持有股份		主要經(學)歷	目前兼任本公司及其他公司之職務	具配偶或二親等以內關係之其他主管、董事或監察人		
					股數	%	股數	%	股數	%	股數	%			職稱	姓名	關係
董事長	梁次震註1	95.06.29	95.06.29	3年	17,850,000	28.58	24,574,160	36.95	—	—	—	—	廣達電腦(股)總經理 台灣大學物理系學士	註5	—	—	—
董事	黃杉榕註2	89.11.03	95.06.29	3年	13,129,358	21.02	6,570,285	9.88	—	—	—	—	倚天資訊(股)總經理 台灣大學電機系學士	註6	—	—	—
董事	李杜榮註1	97.02.29	97.03.29	3年	17,850,000	28.58	24,574,160	36.95	—	—	—	—	紐澤西工學院工業工程碩士 工業局助理工程師	註7	—	—	—
董事	楊俊烈註1	96.08.24	96.08.24	3年	17,850,000	28.58	24,574,160	36.95	—	—	—	—	國立政治大學企管碩士 美商花旗銀行總裁 廣輝電子(股)財務長	註8	—	—	—
董事	馬惠群註2	95.06.29	95.06.29	3年	13,129,358	21.02	6,570,285	9.88	—	—	—	—	倚天資訊(股)副總經理 UC SANTA BARBARA 研究所	註9	—	—	—
董事	蘇俊豪註1	89.06.30	95.06.29	3年	17,850,000	28.58	24,574,160	36.95	—	—	—	—	世元資訊科技(股)總經理 美國新墨西哥大學應用數學博士	—	—	—	—
董事	潘維大	95.06.29	95.06.29	3年	—	—	—	—	—	—	—	—	東吳大學法律系主任 美國內布拉斯加州立大學法學院法學博士	註10	—	—	—
董事	胡宇中	95.06.29	95.06.29	3年	—	—	—	—	—	—	—	—	數位聯合電信(股)總稽核 私立大同工學院工商管理學系	註11	—	—	—

註解 [T1]: 以 66,502,475 股作分母

職稱	姓名	初次 選任 日期	選任 日期	任 期	選任時持有股份		現在持有股份		配偶、未成年 子女現在持有 股份		利用他人名 義持有股份		主要 經(學)歷	目前兼 任本公 司及其 他公司 之職務	具配偶或二親等以內關係 之其他主管、董事或監察 人		
					股數	%	股數	%	股數	%	股數	%			職稱	姓名	關係
董事	李彩鳳註2	93.06.15	95.06.29	3年	13,129,358	21.02	6,570,285	9.88	—	—	—	—	倚天資訊(股)會計部副理 東海大學會計系	註12	—	—	—
監察人	馮宏璋註3	95.06.29	95.06.29	3年	5,000	0.01	5,200	0.01	—	—	—	—	台灣松下(股)經營 監理部 台灣科技大學工業管理 系	註13			
監察人	林齊如註4	92.06.30	95.06.29	3年	1,725,000	2.76	1,097,200	1.65	—	—	—	—	介強製衣(股)董事長 宜蘭科技大學	註14	—	—	—
監察人	李政霖	95.06.29	95.06.29	3年	—	—	—	—	—	—	—	—	嘉實資訊(股)總經理 台灣大學經濟系	註15	—	—	—

註1：廣達電腦之法人代表。

註2：倚天資訊之法人代表。

註3：達啟投資之法人代表。

註4：介勇實業之法人代表。

註5：兼任廣達電腦副董事長兼總經理；QMI、QSI、欣敏、敏達投資、鼎天國際、達安科技、QDL、QIT、QSN、QCN、QCHN、QMN、QCG、Q_Bus、Exmore、QDL(HK)、Exmore(HK)、Tech Chain(HK)董事長；怡佳欣、敏華投資監察人；AIC、QCH、QCJ 株式會社、廣明光電、廣威網訊、國際前瞻創投、達啟投資、達威電子董事；廣達創投董事兼總經理。

註6：兼任倚天資訊董事長；倚天投資、普天投資、鼎天投資、利天科技之董事長(法人代表)；台倚董事；慧友電子獨立監察人。

註7：兼任生華創投、坤基創投、富裕創投、願景創投、廣威網訊、國際前瞻創投、達安科技、龍承精密董事；達豐、達功、達業、達群、達福、達利、達人、達偉(上海)物流倉儲董事兼總經理；達啟投資監察人；達裕國際科技副董事長；嘉實資訊獨立董事。

註8：兼任廣達電腦副總；龍承精密董事。

註9：兼任倚天資訊總經理；倚天資訊董事；倚天投資、普天投資、鼎天投資、利天科技之董事(法人代表)。

註10：兼任東吳大學法律系專任教授、法務部訴願審議委員會委員、行政院公共工程委員會法規會委員、現代婦女基金會顧問、廣達電腦獨立董事。

註11：兼任數位聯合電信總經理特別助理、數聯資安稽核顧問、中華民國內部稽核協會候補理事、中華民國內部稽核協會專業發展委員會委員、資訊網路發展委員會委員。

註12：兼任倚天資訊會計部資深經理；倚天投資、普天投資、鼎天投資、利天科技之法人監察人代表。

註13：兼任廣達電腦經營管理組處長；華威世紀創投、千禧生技創投、達威電子、鼎天國際、達安科技、賀毅科技監察人；晟銘電子、達裕國際、生華創投、參實創投、坤基創投、研晶光電董事。

註14：兼任介強製衣董事長。

註15：兼任嘉實資訊董事兼總經理；精實財經、展嘉、基智網董事長；精實保代董事；廣明光電獨立監察人；廣達電腦監察人。

2. 法人股東之主要股東

法人股東名稱	法人股東之主要股東	持股比例
廣達電腦股份有限公司	千宇投資股份有限公司	15.86%
	林百里	14.16%
倚天資訊股份有限公司	黃杉榕	6.83%
	黃陳阿珠	5.84%
	駱文仁	4.76%
	簡佑如	2.08%
	馬惠群	1.95%
	花旗託管貝爾斯第恩斯國際公司投資專戶	1.88%
	復華中小精選基金專戶	1.74%
	公務人員退休撫恤基金管理委員會	1.57%
	香港上海匯豐銀行託管瑞銀有線公司投資專戶	1.53%
	廖明進	1.44%
	介勇實業股份有限公司	詹桂英
歐懿滿		14.04%
林振祥		14.04%
陳金鳳		16.67%
達啟投資股份有限公司	廣達電腦股份有限公司	100%

3. 法人股東之主要股東為法人者，其主要股東：

法人股東名稱	法人股東之主要股東	持股比例
千宇投資股份有限公司	美商軒輝企業有限責任公司	68.49%
	林百里	23.23%
	何莎	8.27%

4. 董事及監察人所具專業知識及獨立性

姓名	是否具有五年以上工作經驗 及下列專業資格			符合獨立性情形 (註 5)										兼任其他 公開發行 公司獨立 董事家數
	商務、法 務、財 務、會計 或公司業 務所須相 關科系之 公私立大 專院校講 師以上	法官、檢察 官、律師、會 計師或其他與 公司業務所需 之國家考試及 格領有證書之 專門職業及技 術人員	商務、 法務、 財務、 會計或 公司業 務所須 之工作 經驗	1	2	3	4	5	6	7	8	9	10	
董事長梁次震 註 1			√	√		√	√				√	√	√	
董事黃杉榕註 2			√	√	√	√	√				√	√	√	擔任慧友 電子獨立 監察人
董事李杜榮註 1			√		√	√	√				√	√	√	擔任嘉實 資訊獨立 董事
董事楊俊烈註 1			√		√	√	√				√	√	√	
董事馬惠群註 2			√	√	√	√	√				√	√	√	
董事蘇俊豪註 1			√		√	√	√	√	√	√	√	√	√	
董事潘維大	√	√	√	√	√	√	√	√	√	√	√	√	√	除任本公 司獨立董 事外，尚 擔任廣達 電腦獨立 董事
董事胡宇中			√	√	√	√	√	√	√	√	√	√	√	除任本公 司獨立董 事外，並 無擔任他 家公司獨 立董監之 情形
董事李彩鳳註 2			√	√	√	√	√				√	√	√	
監察人馮宏璋 註 3			√		√	√	√				√	√	√	
監察人林齊如 註 4			√	√	√	√	√	√	√	√	√	√	√	

姓名	是否具有五年以上工作經驗 及下列專業資格			符合獨立性情形（註5）										兼任其他 公開發行 公司獨立 董事家數
	商務、法 務、財 務、會計 或公司業 務所須相 關科系之 公私立大 專院校講 師以上	法官、檢察 官、律師、會 計師或其他與 公司業務所需 之國家考試及 格領有證書之 專門職業及技 術人員	商務、 法務、 財務、 會計或 公司業 務所須 之工作 經驗	1	2	3	4	5	6	7	8	9	10	
監察人李政霖			√	√	√	√	√	√	√	√	√	√	√	除任本公 司獨立監 察人外， 尚擔任廣 明光電獨 立監察人

註1：廣達電腦之法人代表。

註2：倚天資訊之法人代表。

註3：達啟投資之法人代表。

註4：介勇實業之法人代表。

註5：各董事、監察人於選任前二年及任職期間符合下述各條件者，請於各條件代號下方空格中打“√”。

- (1)非為公司或其關係企業之受僱人。
- (2)非公司或其關係企業之董事、監察人(但如為公司或其母公司、公司直接及間接持有表決權之股份超過百分之五十之子公司之獨立董事者，不在此限)。
- (3)非本人及其配偶、未成年子女或以他人名義持有公司已發行股份總額百分之一以上或持股前十名之自然人股東。
- (4)非前三款所列人員之配偶、二親等以內親屬或五親等以內直系血親親屬。
- (5)非直接持有公司已發行股份總額百分之五以上法人股東之董事、監察人或受僱人，或持股前五名法人股東之董事、監察人或受僱人。
- (6)非與公司有財務或業務往來之特定公司或機構之董事（理事）、監察人（監事）、經理人或持股百分之五以上股東。
- (7)非為公司或關係企業提供商務、法務、財務、會計等服務或諮詢之專業人士、獨資、合夥、公司或機構之企業主、合夥人、董事（理事）、監察人（監事）、經理人及其配偶。
- (8)未與其他董事間具有配偶或二親等以內之親屬關係。
- (9)未有公司法第30條各款情事之一。
- (10)未有公司法第27條規定以政府、法人或其代表人當選。

(二)總經理、副總經理、協理、各部門及分支機構主管資料

97年4月30日；單位：股

職稱	姓名	就任日期	持有股份		配偶、未成年子女持有股份		利用他人名義持有股份		主要經(學)歷	目前兼任其他公司之職務	具配偶或二親等以內關係之經理人		
			股數	%	股數	%	股數	%			職稱	姓名	關係
總經理	蘇俊豪	88.09.01	613,380	0.92	4,000	0.01	—	—	世元資訊科技(股)總經理 美國新墨西哥大學應用數學博士	—	—	—	—
研發一處協理	陳俊彥	89.07.01	195,120	0.29	880	0.001	—	—	中山科學研究院系統發展所助理研究員 國立交通大學電子所碩士	—	—	—	—
研發二處協理	蔡輝煌	91.08.01	47,320	0.07	—	—	—	—	中華電信研究所研究員 國立交通大學電子所碩士	—	—	—	—
財務部資深經理	黃凱崙	94.11.01	75,800	0.11	—	—	—	—	倚天資訊(股)財務經理 美國曼非斯州立大學企管研究所碩士	—	—	—	—

(三)董事、監察人、總經理及副總經理之報酬

1. 董事(含獨立董事)之酬金

96年度；單位：仟元；股

職稱	姓名	董事酬金						A、B及C等三項總額占稅後純益之比例		兼任員工領取相關酬金						A、B、C、D及E等五項總額占稅後純益之比例		領自 有取 來公 司外 投資 酬金		
		報酬(A)		盈餘分配之酬勞(B)		業務執行費用(C)		本公司	合併報 表內 所有 公司	薪資、獎金及特支費等(D)		盈餘分配員工紅利(E)		員工認股權憑證得認購股數(F)		本公司	合併報 表內 所有 公司		本公司	合併報 表內 所有 公司
		本公司	合併報 表內 所有 公司	本公司	合併報 表內 所有 公司	本公司	合併報 表內 所有 公司			本公司	合併報 表內 所有 公司	現金 紅利 金額	股票 紅利 金額	現金 紅利 金額	股票 紅利 金額					
董事	廣達電腦	0	— (註1)	4,240 (註2)	— (註1)	545	— (註1)	4.13	— (註1)	5,028	— (註1)	0 (註2)	4,530 (註2)	— (註1)	— (註1)	278,500	— (註1)	12.39	— (註1)	無 子公 司外 投資 酬 金
董事	倚天資訊																			
監察人	達啟投資																			
監察人	介勇實業																			
董事長	梁次震 (註4)																			
董事	黃杉榕 (註5)																			
董事	王震華 (註4)																			
董事	楊俊烈 (註4)																			
董事	馬惠群 (註5)																			
董事	蘇俊豪 (註4)																			
董事	潘維大																			
董事	胡宇中																			
董事	李彩鳳 (註5)																			
董事	蔡文弘 (註7)																			

註1：本公司並未編制合併報表。

註2：經董事會決議通過但尚未經股東會決議，僅以擬議分配之預計數表達。

註解 [T2]: 取得尚未執行

註3：股票紅利金額以資產負債表日(96年12月31日)之收盤價計算之。

註4：廣達電腦代表。

註5：倚天資訊代表。

註6：廣達電腦代表，96.08.24 改派就任。

註7：廣達電腦代表，96.08.24 解任。

酬金級距表

給付本公司各個董事 酬金級距	董事姓名			
	前三項酬金總額(A+B+C)		前五項酬金總額 (A+B+C+D+E)	
	本公司	合併報表內所 有公司 G	本公司	合併報表內 所有公 H
低於 2,000,000 元	倚天資訊 達啟投資 介勇實業 梁次震 黃杉榕 王震華 楊俊烈 馬惠群 蘇俊豪 潘維大 胡宇中 李彩鳳 蔡文弘	註 1	倚天資訊 達啟投資 介勇實業 梁次震 黃杉榕 王震華 楊俊烈 馬惠群 潘維大 胡宇中 李彩鳳 蔡文弘	註 1
2,000,000 元 (含) ~ 5,000,000 元(不含)	廣達電腦		廣達電腦	
5,000,000 元 (含) ~ 10,000,000 元(不含)			蘇俊豪	
10,000,000 元 (含) ~15,000,000 元(不含)				
15,000,000 元 (含) ~30,000,000 元(不含)				
30,000,000 元 (含) ~50,000,000 元(不含)				
50,000,000 元 (含) ~100,000,000 元(不 含)				
100,000,000 元以上				
總計	14			

註1：本公司並未編制合併報表。

2. 監察人之酬金

96 年度；單位：仟元

職稱	姓名	監察人酬金						A、B 及 C 等三項總額占稅後純益之比例		有無領取子公司以外投資酬金
		報酬(A)		盈餘分配之酬勞(B)		業務執行費用(C)		本公司	合併報表內所有公司	
		本公司	合併報表內所有公司	本公司	合併報表內所有公司	本公司	合併報表內所有公司			
監察人	達啟投資	0	— (註 3)	1,156 (註 4)	— (註 3)	40	— (註 3)	1.03	— (註 3)	無 子 公 司 外 資 投 資 酬 金
監察人	介勇實業									
監察人	馮宏璋 (註 1)									
監察人	林齊如 (註 2)									
監察人	李政霖									

註 1：達啟投資代表。

註 2：介勇實業代表。

註 3：本公司並未編制合併報表。

註 4：經董事會決議通過但尚未經股東會決議，僅以擬議分配之預計數表達。

酬金級距表

給付本公司各個董事酬金級距	監察人姓名	
	前三項酬金總額(A+B+C)	
	本公司	合併報表內所有公司 D
低於 2,000,000 元	達啟投資 介勇實業 馮宏璋 林齊如 李政霖	註 1
2,000,000 元 (含) ~ 5,000,000 元 (不含)		
5,000,000 元 (含) ~ 10,000,000 元 (不含)		
10,000,000 元 (含) ~ 15,000,000 元 (不含)		
15,000,000 元 (含) ~ 30,000,000 元 (不含)		
30,000,000 元 (含) ~ 50,000,000 元 (不含)		
50,000,000 元 (含) ~ 100,000,000 元 (不含)		
100,000,000 元以上		
總計	5	

註 1：本公司並未編制合併報表。

3. 總經理及副總經理之酬金

96年；單位：仟元/仟股

職稱	姓名	薪資(A)		獎金及特支費等(B)		盈餘分配之員工紅利金額(C)				A、B及C等三項總額占稅後純益之比例(%)		取得員工認股權憑證數額		有無領取來自子公司以外轉投資事業酬金
		本公司	合併報表內所有公司	本公司	合併報表內所有公司	本公司		合併報表內所有公司		本公司	合併報表內所有公司	本公司	合併報表內所有公司	
						現金紅利金額	股票紅利金額	現金紅利金額	股票紅利金額					
執行長	蔡文弘 (註1)													
總經理	蘇俊豪	7,620	— (註3)	0	— (註3)	0 (註4)	4,530 (註4)	— (註3)	— (註3)	10.49	— (註3)	278,500	— (註3)	無子公司以外轉投資事業
副總經理	李錫洲 (註2)													

註1：96.08.24 辭職執行長一職。

註2：96.06.22 離職。

註3：本公司並未編制合併報表。

註4：經董事會決議通過但尚未經股東會決議，僅以擬議分配之預計數表達。

註5：股票紅利金額以資產負債表日(96年12月31日)之收盤價計算之。

註解 [T3]: 蘇總取得尚未執行,其餘兩人均離職,所以沒有員工認股的問題

酬金級距表

給付本公司各個總經理及副總經理酬金級距	總經理及副總經理姓名	
	本公司	合併報表內所有公司(D)
低於 2,000,000 元	蔡文弘 李錫洲	蔡文弘 李錫洲
2,000,000 元 (含) ~ 5,000,000 元(不含)		
5,000,000 元 (含) ~ 10,000,000 元(不含)	蘇俊豪	蘇俊豪
10,000,000 元 (含) ~ 15,000,000 元(不含)		
15,000,000 元 (含) ~ 30,000,000 元(不含)		
30,000,000 元 (含) ~ 50,000,000 元(不含)		
50,000,000 元 (含) ~ 100,000,000 元(不含)		
100,000,000 元以上		
總計	3	3

註1：本公司並未編制合併報表。

4. 配發員工紅利之經理人姓名及配發情形

96 年度；單位：仟元

	職稱	姓名	股票紅利金額	現金紅利金額	總計	總額占稅後純益之比例 (%)
經 理 人	總經理	蘇俊豪	10,419 (註 1) (註 2)	0 (註 1)	10,419 (註 1)	9.00 (註 1)
	協理	陳俊彥				
	協理	蔡輝煌				
	財務部 資深經理	黃凱崙				

註1：經董事會決議通過但尚未經股東會決議，僅以擬議分配之預計數表達。

註2：股票紅利金額以資產負債表日(96年12月31日)之收盤價計算之

(四)分別比較說明本公司及合併報表所有公司於最近二年度支付本公司董事、監察人、總經理及副總經理酬金總額佔稅後純益比例之分析，並說明給付酬金之政策、標準與組合、訂定酬金之程序及與經營績效之關聯性：

1. 最近二年度支付本公司董事、監察人、總經理及副總經理酬金總額佔稅後純益比例之分析

單位：仟元

職稱	酬金總額佔稅後純益比例					
	96年			95年		
	酬金	稅後純益	酬金佔稅後純益%	酬金	稅後純益	酬金佔稅後純益%
董事	14,343	115,800	12.39%	185	933	19.83%
監察人	1,196	115,800	1.03%	55	933	5.89%
總經理及副總經理	10,419	115,800	9.00%	9,054	933	970.42%

本公司 96 年董事、監察人、總經理及副總經理酬金總額佔稅後純益比例較 95 年下降，主要係因 96 年度業績大幅成長，稅後純益較 95 年上升所致。

2. 給付酬金之政策、標準與組合、訂定酬金之程序及與經營績效之關聯性

董監酬勞給付政策明定於公司章程內，再參考一般行業慣例，編製盈餘分派表經董事會及股東會之通過後予以分配，跟經營績效的關係密切相連。

總經理及其相等職級、副總經理酬勞是依據公司相關規定，參酌學經歷及同業狀況，如同一般員工薪資一樣，與經營績效並無絕對關聯性。

三、公司治理運作情形

(一)董事會運作情形：

最近年度及截至年報刊印日止，董事會開會 9 次，董事監察人出席情形如下：

職稱	姓名	實際出 (列)席次 數B	委託出 席次數	實際出(列) 席率(%) 【B/A】	備註
董事長	廣達電腦代表：梁次震	9	0	100	
董事	廣達電腦代表：李杜榮	1	1	50	註 1
董事	倚天資訊代表：黃杉榕	8	0	88.89	
董事	廣達電腦代表：楊俊烈	6	0	100	註 2
董事	廣達電腦代表：蘇俊豪	9	0	100	
董事	倚天資訊代表：馬惠群	6	2	66.67	
董事	倚天資訊代表：李彩鳳	8	0	88.89	
董事	潘維大	6	0	66.67	
董事	胡宇中	7	0	77.78	
監察人	達啟投資代表：馮宏璋	8	0	88.89	
監察人	介勇實業代表：林齊如	9	0	100	
監察人	李政霖	1	0	11.11	
董事	廣達電腦代表：蔡文弘	2	0	66.7	註 3
董事	廣達電腦代表：王震華	0	0	0	註 4

其他應記載事項：

- 一、證交法第 14 條之 3 所列事項暨其他經獨立董事反對或保留意見且有紀錄或書面聲明之董事會議決事項：本公司並無左列之情形發生。
- 二、董事對利害關係議案迴避之執行情形：本公司並無左列之情形發生。
- 三、當年度及最近年度加強董事會職能之目標與執行情形評估：依照法令執行董事會議事規則。

註 1：廣達電腦代表，97.02.29 改派就任。

註 2：廣達電腦代表，96.08.24 改派就任。

註 3：廣達電腦代表，96.08.24 解任。

註 4：廣達電腦代表，97.02.29 解任。

(二)審計委員會運作情形：本公司設置監察人，沒有成立審計委員會，故不適用。

(三)公司治理運作情形及其與上市上櫃公司治理實務守則差異情形及原因：

公司治理運作情形及其與上市上櫃公司治理實務守則差異情形及原因

項目	運作情形	與上市上櫃公司治理實務守則差異情形及原因
<p>一、公司股權結構及股東權益</p> <p>(一)公司處理股東建議或糾紛等問題之方式</p> <p>(二)公司掌握實際控制公司之主要股東及主要股東之最終控制者名單之情形</p> <p>(三)公司建立與關係企業風險控管機制及防火牆之方式</p>	<p>本公司設有發言人及代理發言人，專門負責處理股東建議、疑議及糾紛事項。</p> <p>本公司與股務代理機構定期掌握公司主要股東及其控制者之名單。</p> <p>本公司訂有「關係人、特定公司及集團企業交易作業程序」及「長短期投資管理辦法」，由專人專責關係企業之注意事項。</p>	<p>已依據上市上櫃公司治理實務守則辦理。</p> <p>已依據上市上櫃公司治理實務守則辦理。</p> <p>已依據上市上櫃公司治理實務守則辦理。</p>
<p>二、董事會之組成及職責</p> <p>(一)公司設置獨立董事之情形</p> <p>(二)定期評估簽證會計師獨立性之情形</p>	<p>本公司已於95年6月29日股東會進行董監任期屆滿之全面改選，獨立董事由潘維大先生及胡宇中先生擔任。</p> <p>本公司定期評估簽證會計師之獨立性，並無受有處分或損及獨立性之情事。</p>	<p>已依據上市上櫃公司治理實務守則辦理。</p> <p>已依據上市上櫃公司治理實務守則辦理。</p>
<p>三、監察人之組成及職責</p> <p>(一)公司設置獨立監察人之情形</p> <p>(二)監察人與公司之員工及股東溝通之情形</p>	<p>本公司已於95年6月29日股東會進行董監任期屆滿之全面改選，獨立監察人由李政霖先生擔任。</p> <p>本公司監察人定期覆核稽核報告，並依職權得隨時與公司之員工及股東聯絡。</p>	<p>已依據上市上櫃公司治理實務守則辦理。</p> <p>已依據上市上櫃公司治理實務守則辦理。</p>
<p>四、建立與利害關係人溝通管道之形成</p>	<p>藉由本公司網站、電話及傳真等通訊方式與利害關係人建立溝通管道。</p>	<p>已依據上市上櫃公司治理實務守則辦理。</p>

項目	運作情形	與上市上櫃公司治理實務守則差異情形及原因
<p>五、資訊公開</p> <p>(一)公司架設網站，揭露財務業務及公司治理資訊之情形。</p> <p>(二)公司採行其他資訊揭露之方式〈如架設英文網站、指定專人負責公司資訊之蒐集及揭露、落實發言人制度、法人說明會過程放置公司網站等〉</p>	<p>本公司已指定專人負責公司資訊之蒐集及揭露工作，於公開資訊觀測站揭露公司財務業務等相關資訊。</p> <p>本公司已建立發言人及代理發言人制度，並架設公司專屬網站，依照法令定期揭露相關資訊。</p>	<p>已依據上市上櫃公司治理實務守則辦理。</p> <p>依據上市上櫃公司治理實務守則進行中。</p>
<p>六、公司設置提名或薪酬委員會等功能委員會之運作情形</p>	<p>本公司之薪酬委員會於92.06.30董事會通過成立，主要目的為規範董監酬勞，目前總召集人為林齊如先生，財務部予以協助相關事宜。</p>	<p>依據上市上櫃公司治理實務守則進行中。</p>
<p>七、公司如依據「上市上櫃公司治理實務守則」訂有公司治理實務守則者，請敘明其運作與所訂公司治理實務守則之差異情形：本公司已依據「上市上櫃公司治理實務守則」，制定「董事及監察選任程序」、「董事會議事規則」、「獨立董事之職責範疇規則」、「審計委員會組織規程」、「關係企業相互財務業務相關作業規範」及「具控制能力法人股東行使權利及參與議決規範」之制度，並經董事會通過；另外，亦制定「股東會議事規則」，經董事會及股東會通過。</p>		
<p>八、請敘明公司對社會責任（如人權、員工權益、環保、社區參與、供應商關係及利害關係人之權利等）所採行之制度與措施及履行社會責任情形：</p> <p>(一)本公司依據「職工福利金條例」及勞退法令辦理。</p> <p>(二)本公司與供應商及客戶保持友好關係，共同為股東最大權益而努力。</p>		
<p>九、其他有助於瞭解公司治理運作情形之重要資訊（如董事及監察人進修之情形、董事出席及監察人列席董事會狀況、風險管理政策及風險衡量標準之執行情形、保護消費者或客戶政策之執行情形、董事對利害關係議案迴避之執行情形、公司為董事及監察人購買責任保險之情形等）：本公司董監經由各種管道充分了解公司治理等事宜，並定期出席(列席)董事會，掌握公司經營狀況及重大決策，對於利害關係的議案予以迴避，另外，於94年起，本公司為每屆董事及監察人均購買責任險。</p>		

項目	運作情形	與上市上櫃公司治理實務守則差異情形及原因
<p>十、如有公司治理自評報告或委託其他專業機構之公司治理評鑑報告者，應敘明其自評（或委外評鑑）結果、主要缺失（或建議）事項及改善情形：本公司於97年3月21日由全體出席(含委託出席)董事8人無異議通過，聲明本公司內部控制制度設計及執行均有效遵循法令。</p>		

(四)公司如有訂定公司治理守則及相關規章者，應揭露其查詢方式：

本公司已依據「上市上櫃公司治理實務守則」，制定「董事及監察選任程序」、「董事會議事規則」、「獨立董事之職責範疇規則」、「審計委員會組織規程」、「關係企業相互財務業務相關作業規範」及「具控制能力法人股東行使權利及參與議決規範」之制度，並經董事會通過；另外，亦制定「股東會議事規則」，經董事會及股東會通過。並且依證券主管機關之相關規定將其執行情形揭露於年報、公開說明書等資料以供投資者查詢。

(五)其他足以增進對公司治理運作情形之瞭解的重要資訊：無。

(六)內部控制制度執行狀況

1. 內部控制聲明書：第 94 頁。
2. 委託會計師專案審查內部控制者，應列明其原因、會計師審查意見、公司改善措施及缺失事項改善情形：不適用。

(七)最近年度及截至年報刊印日止公司及其內部人依法被處罰、公司對其內部人員違反內部控制制度規定之處罰、主要缺失與改善情形：無。

(八)最近年度及截至年報刊印日止，股東會及董事會之重要決議：

日期	內容摘要
股東會	
96.06.21	<ul style="list-style-type: none"> ● 本公司九十五年度營業狀況報告 ● 監察人審查本公司九十五年度決算表冊報告 ● 報告修訂「董事會議事規則」 ● 買回本公司股份執行情形報告
	<ul style="list-style-type: none"> ● 承認九十五年度營業報告書及財務報表案 ● 承認九十五年度盈餘分派表案
	<ul style="list-style-type: none"> ● 通過修訂「取得或處分資產管理辦法」案 ● 通過修訂「公司章程」案

日期	內容摘要
	<ul style="list-style-type: none"> ● 通過修訂「董事及監察人選任程序」案 ● 通過修訂「股東會議事規則」案

日期	內容摘要
董事會	
96.03.30	<ul style="list-style-type: none"> ● 通過本公司九十五年度營業報告書及財務報表 ● 通過本公司九十五年度盈餘分派表 ● 通過修訂「取得或處分資產管理辦法」案 ● 通過修訂「公司章程」案 ● 通過修訂「董事及監察人選任程序」案 ● 通過修訂「董事會議事規則」案 ● 通過修訂「股東會議事規則」案 ● 通過95年度稽核計劃實際執行情形案 ● 通過修訂「內部控制制度」及「內部稽核實施細則」 ● 通過出具95年內控聲明書案 ● 通過於96年上半年預計與銀行往來之授信事宜 ● 通過96年股東常會之召集案暨股東會議題
96.04.27	<ul style="list-style-type: none"> ● 通過本公司九十六年第一季之財務報表 ● 通過本公司發行之員工認股權憑證因員工行使認股權憑證並發行新股，其發行新股之發行條件及發行新股基準日
96.06.21	<ul style="list-style-type: none"> ● 通過本公司發行之員工認股權憑證因員工行使認股權憑證並發行新股，其發行新股之發行條件及發行新股基準日 ● 通過總公司遷址案
96.08.27	<ul style="list-style-type: none"> ● 通過本公司九十六年上半年度之財務報表 ● 通過訂定員工認股權憑證名單及單位數 ● 通過修正96年稽核計畫案 ● 通過鼎天國際與玉山銀行往來授信案
96.10.05	<ul style="list-style-type: none"> ● 通過本公司發行之員工認股權憑證因員工行使認股權憑證並發行新股，其發行新股之發行條件及發行新股基準日

日期	內容摘要
96.10.29	<ul style="list-style-type: none"> ● 通過本公司九十六年前三季之財務報表 ● 通過訂定員工認股權憑證名單及單位數 ● 通過鼎天國際與銀行往來授信案
96.12.31	<ul style="list-style-type: none"> ● 通過員工行使認股權憑證之發行條件及發行新股基準日 ● 通過修訂『內部控制制度』及『內部稽核實施細則』案 ● 通過97年稽核計畫案
97.03.21	<ul style="list-style-type: none"> ● 本公司九十六年度營業報告書及財務報表 ● 擬訂本公司九十六年度盈餘分派表 ● 本公司九十七年盈餘轉增資發行新股案 ● 員工行使認股權憑證之發行條件及發行新股基準日 ● 修訂「公司章程」案 ● 修訂「董事會議事規則」案 ● 出具96年內控聲明書案 ● 鼎天國際與銀行往來授信案 ● 97年股東常會之召集案暨股東會議題
97.04.25	<ul style="list-style-type: none"> ● 本公司九十七年第一季之財務報表 ● 鼎天國際與銀行往來授信案 ● 變更97年股東常會之召集時間案

(九)最近年度及截至年報刊印日止董事或監察人對董事會通過重要決議有不同意見且有記錄或書面聲明書，其主要內容：無。

(十)最近年度及截至年報刊印日止，與財務報告有關人士辭職解任情形之彙總：無。

四、會計師公費資訊：

(一)依「公開發行公司年報應行記載事項準則」附表二之四規定，揭露給付簽證會計師、簽證會計師所屬事務所及其關係企業之非審計公費占審計公費之比例達四分之一以上者，應揭露審計與非審計公費金額及非審計服務內容：不適用。

(二)更換會計師事務所且更換年度所支付之審計公費較更換前一年度之審計公費減少者，應揭露審計公費減少金額、比例及原因：不適用。

(三)審計公費較前一年度減少達百分之十五以上者，應揭露審計公費減少金額、比例及原因：不適用。

五、更換會計師資訊：

(一)關於前任會計師：

更換日期	95年9月15日		
更換原因及說明	基於配合業務發展之需要，本公司主動終止委任勤業眾信會計師事務所吳美慧、張日炎會計師。		
說明係委任人或會計師終止或不接受委任	當事人	會計師	委任人
	情況		
	主動終止委任		✓
	不再接受(繼續)委任		
最新兩年內簽發無保留意見以外之查核報告書意見及原因	95年查核報告書為修正式無保留意見，係因適用財務會計準則第34號及第36號公告以及其他相關公報配合新修訂之條文所致。		
與發行人有無不同意見	有		會計原則或實務
			財務報告之揭露
			查核範圍或步驟
			其他
	無	✓	
	說明：無		
其他揭露事項 (本準則第十條第五款第一目第四點應加以揭露者)	無		

(二)關於繼任會計師：

事務所名稱	安侯建業會計師事務所
會計師姓名	陳眉芳、楊柳鋒會計師
委任之日期	95年9月15日
委任前就特定交易之會計處理方法或會計原則及對財務報告可能簽發之意見諮詢事項及結果	不適用
繼任會計師對前任會計師不同意見事項之書面意見	無

(三)公司應將本準則第十條第五款第一目及第二目第三點事項函送前任會計師，並通知前任會計師如有不同意見時，應於十日內函復。公司應將前任會計師之復函加以揭露：無。

六、公司之董事長、總經理、負責財務或會計事務之經理人，最近一年內曾任職於簽證會計師所屬事務所或其關係企業者，應揭露其姓名、職稱及任職於簽證會計師所屬事務所或其關係企業之期間：無。

七、最近年度及截至年報刊印日止，董事、監察人、經理人及持股比例超過百分之十之股東股權移轉及股權質押變動情形：

(一)董事、監察人、經理人及大股東股權變動情形：

單位：股

職稱	姓名	96年度		截至97年度4月30日止	
		持有股數 增(減)數	質押股數 增(減)數	持有股數 增(減)數	質押股數 增(減)數
法人董事	廣達電腦	—	—	—	—
法人董事	倚天資訊	(1,480,887)	—	(290,000)	—
法人監察人	達啟投資	—	—	—	—
法人監察人	介勇實業	—	—	—	—
董事長	梁次震註1	—	—	—	—
董事	黃杉榕註2	(151,440)	—	—	—
董事	李杜榮註3	—	—	—	—
董事	楊俊烈註4	—	—	—	—

職稱	姓名	96 年度		截至 97 年度 4 月 30 日止	
		持有股數 增(減)數	質押股數 增(減)數	持有股數 增(減)數	質押股數 增(減)數
董事	馬惠群註 2	—	—	—	—
董事兼 總經理	蘇俊豪註 1	164,500	—	—	—
董事	潘維大	—	—	—	—
董事	胡宇中	—	—	—	—
董事	李彩鳳註 2	—	—	—	—
監察人	馮宏璋註 5	—	—	—	—
監察人	林齊如註 6	—	—	—	—
監察人	李政霖	—	—	—	—
董事	王震華註 7	—	—	—	—
董事兼 執行長	蔡文弘註 8	90,000	—	—	—
企劃組 副總經理	李錫洲註 9	35,000	—	—	—
業務處 協理	劉佩瑛註 10	—	—	—	—
研發一處 協理	陳俊彥	100,000	—	(35,000)	—
研發二處 協理	蔡輝煌	19,000	—	(13,000)	—
財務部 資深經理	黃凱崙	30,000	—	—	—

註1：廣達電腦法人代表

註2：倚天資訊法人代表

註3：廣達電腦代表，97.02.29改派就任。

註4：廣達電腦代表，96.08.24改派就任。

註5：達啟投資法人代表。

註6：介勇實業法人代表。

註7：廣達電腦代表，97.02.29解任。

註8：廣達電腦代表，96.08.24解任。

註9：96.06.22離職。

註10：96.11.13離職。

(二)股權移轉資訊：

本公司董事、監察人、經理人及持股比例超過百分之十之股東皆為執行員工認股權憑證或是市場交易行為，並無關係人之交易。

八、持股比例占前十大股東間互為財務會計準則公報第六號關係人

關係或為配偶、二親等以內之親屬關係之資訊：無。

九、公司、公司之董事、監察人、經理人及公司直接或間接控制之事業對同一轉投資事業之持股數，並合併計算綜合持股比例：無。

肆、募資情形

一、資本及股份

(一)股本來源

97年4月30日 單位：股；新台幣元

年 月	發行 價格	核 定 股 本		實 收 股 本		備 註		
		股 數	金 額	股 數	金 額	股本來源	以現金以外財產抵充股款者	核 准 生 效 日期及文號
86.12	\$10	96,000,000	960,000,000	24,000,000	240,000,000	原始投資	註 1	86.06.27(86)台財證第51679號函
89.05	\$30	96,000,000	960,000,000	6,000,000	60,000,000	現金增資	—	(89)台財(一)字第 135062號
90.06	\$10	96,000,000	960,000,000	9,600,000	96,000,000	現金增資	—	經(0九0)商09001227260號函
94.06	\$24	96,000,000	960,000,000	5,000,000	50,000,000	現金增資	—	金管證一字第0940122032號函
95.04	\$37.552	96,000,000	960,000,000	17,850,000	178,500,000	股份交換	—	金管證一字第095112434號
95.08	\$10	96,000,000	960,000,000	3,341,075	33,410,750	盈餘轉增資	—	金管證一字第0950134230號函
96.03-97.05	\$21.4 \$46.6	96,000,000	960,000,000	683,900 27,500	6,839,000 275,000	員工認股權 憑證執行	註 2	金管證一字第0930140814號

註 1：皇旗資訊以宜蘭廠土地廠房作價 160,000 仟元作為股本投入。

註 2：為 93 年 9 月向證期局申報生效之員工認股權憑證，於 96 年 3 月截至年報刊印日止，執行 94 年第一次發行及 94 年第二次發行之員工認股權履約轉換。

97年4月30日單位：股

股 份 種 類	核 定 股 本			備 註
	流通在外股份	未發行股份	合 計	
記名式 普通股	66,502,475 股	29,497,525 股	96,000,000 股	上櫃股票

總 括 申 報 制 度 相 關 資 訊

有價證券種類	預定發行數額		已發行數額		已發行部分之發行 目的及預期效益	未發行部分 預定發行期間	備 註
	總股數	核准金額	股數	價格			
		不		適	用		

(二)股東結構

97年4月15日

股東 結構 數量	政府 機構	金融 機構	其他法人 (註1)	個 人	外國機構 及外人	合 計
人數	0	1	19	3,493	5	3,518
持有股數	0	564,000	32,512,745	32,654,730	771,000	66,502,475
持股比例	0	0.85	48.89	49.10	1.16	100

註1：包含鼎天買回本公司股份尚未轉讓與員工者，計有99,000股。

(三)股權分散情形

每股面額十元

97年4月15日

持 股 分 級	股 東 人 數	持 有 股 數	持 股 比 例
1 至 999	668	79,071	0.12
1,000 至 5,000	2,076	4,409,302	6.63
5,001 至 10,000	353	2,857,002	4.30
10,001 至 15,000	115	1,461,728	2.20
15,001 至 20,000	76	1,415,997	2.13
20,001 至 30,000	78	1,999,915	3.01
30,001 至 50,000	58	2,403,645	3.61
50,001 至 100,000	46	3,504,866	5.27
100,001 至 200,000	25	3,755,692	5.65
200,001 至 400,000	7	1,954,120	2.94
400,001 至 600,000	6	3,301,063	4.96
600,001 至 800,000	2	1,406,380	2.11
800,001 至 1,000,000	3	2,737,992	4.12
1,000,001 以上	5	35,215,702	52.95
合 計	3,518	66,502,475	100.00

特 別 股
每股面額 元

97 年 4 月 15 日

持 股 分 級	股東人數	持有股數	持股比例
自行視實際情形分級	0	0	0
合 計	0	0	0

(四)主要股東名單

97 年 4 月 15 日

主要股東名稱	股份	持有股數	持股比例
廣達電腦股份有限公司		24,574,160	36.95
倚天資訊股份有限公司		6,570,285	9.88
張永青		1,908,840	2.87
介勇實業股份有限公司		1,097,200	1.65
莊連麗卿		1,065,217	1.60
林慧萍		993,992	1.49
蔡文正		875,000	1.32
陳進郎		869,000	1.31
胡惠芳		793,000	1.19
蘇俊豪		613,380	0.92

(五)最近二年度每股市價、淨值、盈餘及股利資料

單位：新台幣元

項 目		年度		
		95 年度	96 年度	當 年 度 截 至 97 年 3 月 31 日
每 股 市 價	最 高	67.00	83.00	52.00
	最 低	28.85	37.80	28.60
	平 均	51.17	64.57	40.08
每 股 淨 值	分 配 前	21.23	21.32	註 1
	分 配 後	21.23	註 1	註 1

項 目		年度		95 年度	96 年度	當 年 度 截 至 97 年 3 月 31 日
每 股 盈 餘	調 整 前	加權平均股數		60,312 仟股	65,455 仟股	60,317 仟股
		每股盈餘		0.02	1.77	0.55
	調 整 後	加權平均股數		60,312 仟股	註 1	註 1
		每股盈餘		0.02	註 1	註 1
每 股 股 利	現 金 股 利		—	註 1	註 1	
	無 償 配 股	盈餘配股		—	註 1	註 1
		資本公積配股		—	註 1	註 1
	累積未付股利		—	—	—	
投 資 報 酬 分 析	調 整 前	本益比		2,558.5	36.48	—
	調 整 後	本益比		2,558.5	註 1	註 1
	本 利 比		—	註 1	註 1	
	現金股利殖利率		—	註 1	註 1	

註 1. 民國九十五年度盈餘分配案業經董事會決議，尚待本年股東常會通過。

註 2. 當年度每股淨值及每股盈餘係為 97 年第一季經會計師核閱之資料。

(六) 公司股利政策及執行狀況

1. 股利政策

本公司公司章程第十七條之一規定：本公司係處於營業成長階段，並為配合本公司長期穩定發展之需要，本公司之股利政策應考量所屬產業環境及盈餘狀況、未來資本支出之需求及長期財務規劃等情形後，如有盈餘分配股利時，其現金股利發放之比例以不低於股利總額百分之三十為原則，其餘部分以股票股利方式發放之。

2. 本次股東會擬議股利分配之情形

本公司九十六年度盈餘分派案，業經 97 年 3 月 21 日董事會決議並提請監察人審查完竣如下：

鼎天國際股份有限公司
盈餘分派表
民國九十六年度

摘 要	小 計	合 計
期初餘額	7,018,822	
加：本期稅後淨利	<u>115,798,866</u>	
可供分配盈餘		<u>122,817,688</u>
減：		
提列法定盈餘公積	11,579,887	
股東紅利—股票(每股 0.3 元)	19,924,830	
—現金(每股 1 元)	66,416,075	
員工紅利—股票	10,759,400	
—現金	5,429,514	
董監酬勞	<u>5,396,306</u>	<u>119,506,012</u>
期末未分配盈餘		<u>3,311,676</u>

註：若上述配發員工紅利及董監酬勞於九十六年度以費用列帳，則九十六年度稅後基本每股盈餘將由 1.77 元減少為 1.44 元。

俟九十七年股東常會通過後，由董事會另訂除權及除息基準日。

註解 [T4]: 用平均股本
65,455,346 股計算

(七)本次股東會擬議之無償配股對公司營業績效及每股盈餘之影響

本公司無需公開 97 年度財務預測，故不適用。

(八)員工分紅及董事、監察人酬勞

1. 公司章程所載員工分紅及董事、監察人酬勞之成數或範圍

本公司年度決算如有稅後盈餘時，應先彌補以往年度虧損後，提撥百分之十為法定盈餘公積，並得視營運需要或法令規定，提列特別盈餘公積；如尚有餘額併同以前年度累積未分配盈餘，除考量公司業務需求保留為未分配盈餘外，由董事會依下列比例擬具分配案，提請股東會同意分配之：

- (1) 員工紅利最低百分之五。
- (2) 董監酬勞最高百分之五。
- (3) 股東紅利。

2. 董事會通過之擬議配發員工分紅等資訊

- (1) 董事會通過之擬議配發員工現金紅利、股票紅利及董事、監察人酬勞金額：請詳上述(六)2。
- (2) 董事會通過之擬議配發員工股票紅利者，所配發股數及其占盈餘轉增資之比例：本公司 97 年 3 月 21 日經董事會通過而尚未經股東會決議之配發員工股票紅利占盈餘轉增資之比例為 35.06%。
- (3) 考慮擬議配發員工紅利及董事、監察人酬勞後之設算每股盈餘：若上述配發員工紅利及董監酬勞於九十六年度以費用列帳，則九十四年度稅後基本每股盈餘將由 1.77 元減少為 1.44。

3. 上年度盈餘用以配發員工紅利及董事、監察人酬勞之情形：

九十五年度盈餘		決議配發	實際配發
董事會日期		96 年 3 月 30 日	
股東會日期		96 年 6 月 21 日	
員工股票股利	配股總股數	0 股	0 股
	配股總金額	0 元	0 元
員工現金紅利	總金額	0 元	0 元
董監酬勞		0 元	0 元

(九)公司買回本公司股份情形：

公司買回本公司股份情形

97 年 4 月 30 日

買回次數	第一次
買回目的	轉讓股份予員工
買回期間	95 年 9 月 28 日至 95 年 11 月 27 日
買回區間價格	30 元至 50 元
已買回股份種類及數量	已買回股份種類：普通股 數量：1,608,000 股
已買回股份金額	69,559,621 元
已辦理銷除及轉讓之股份數量	轉讓予員工股數：1,509,000 股 銷除股數：0 股
累積持有本公司股份數量	99,000 股

買回次數	第一次
累積持有本公司股份數量 占已發行股份總數比率(%)	0.15%

二、公司債辦理情形：無。

三、特別股辦理情形：無。

四、海外存託憑證辦理情形：無。

五、員工認股權憑證辦理情形：

(一)尚未屆期之員工認股權憑證截至年報刊印日止辦理情形：

97年4月30日

員工認股權憑證種類	九十三年度第一次第一期員工認股權憑證	九十三年度第一次第二期員工認股權憑證	九十五年度第一次第一期員工認股權憑證	九十五年度第一次第二期員工認股權憑證
主管機關核准日期	93年9月9日	93年9月9日	96年1月8日	96年1月8日
發行日期	94年2月25日	94年9月2日	96年8月31日	96年10月30日
存續期間	至99年2月24日止	至99年9月1日止	至101年8月30日止	至101年10月29日止
發行單位數	1,500	1,000	1,950	1,050
發行得認購股數占已發行股份總數比率	2.26%	1.50%	2.93%	1.58%
得認股期間	96年2月25日至99年2月24日止	96年9月2日至99年9月1日止	98年8月31日至101年8月30日止	98年10月30日至101年10月29日止
履約方式	發行新股			
限制認股期間及比率(%)	認股權憑證授與期間屆滿兩年可行使50%，屆滿三年可行使75%，屆滿四年可行使100%			
已執行取得股數	683,900股	27,500股	0股	0股
已執行認股金額	14,635,460元	1,281,500元	0元	0元
未執行認股數量	816,100股	972,500股	1,950,000股	1,050,000股
未執行認股者其每股認購價格	21.4元	46.6元	60元	53.1元
未執行認股數量占已發行股份總數比率(%)	1.23%	1.46%	2.93%	1.58%
對股東權益影響	本次認股權憑證係為吸引及留任公司所需人才，並激勵員工及提升員工向心力，以期創造公司及股東利益。其權利自發行後兩年得以分別按照限制認股期間及比率執行，對原股東權益逐年稀釋，故其稀釋效果尚屬有限。			

(二)截至公開書名書刊印日止取得員工認股權憑證之經理人及取得認股權憑證可認股數前十大且得認購金額達新台幣三千萬元以上員工之姓名、取得及認購情形：無。

六、併購或受讓他公司股份發行新股辦理情形：

(一)最近年度及截至年報刊印日止已完成併購或受讓他公司股份發行新股者，應揭露下列事項：

1. 揭露最近一季併購或受讓他公司股份發行新股之主辦證券承銷商所出具之評估意見

95年1月23日經由本公司與廣達電腦董事會決議，決定透過發行新股以受讓廣達電腦股份之方式達成策略聯盟，業經證券期貨局95年4月20日金管證一字第0950112434號函准予申報生效，並已於95年4月26日完成增資及轉讓股份程序，主辦證券承銷商依法將於96年4月10日前出具第四次評估意見。評估意見之文件內容如下：

鼎天國際股份有限公司(以下簡稱「鼎天國際」或「該公司」)95年度發行新股受讓廣達電腦股份有限公司(以下簡稱「廣達電腦」)股份，業經行政院金融監督管理委員會於95年4月20日金管證一字第0950112434號函申報生效在案，並以95年4月26日為股份交換基準日，於95年6月5日完成變更登記。鼎天國際依發行人募集與發行有價證券處理準則第九條第一項第八款之規定，洽請本承銷商，就受讓廣達電腦股份事項，截至96年第一季止，對鼎天國際財務、業務及股東權益之影響出具評估意見。

受讓他公司股份發行新股計畫內容：

- (1)本計畫增資17,850,000股，以1股鼎天國際普通股換取0.8股廣達電腦普通股，共取得廣達電腦普通股14,280,000股。
- (2)95年4月26日為股份交換基準日，並於95年6月5日完成變更登記。

A. 對鼎天國際財務之影響

鼎天國際受讓廣達電腦股份後，藉由雙方之策略聯盟，鼎天國際可善用廣達電腦之集團資源，期能有效降低零組件之採購成本及製造成本，提供客戶更好之解決方案，以拓展國際級之客戶群，提高經營效率，對鼎天國際之財務應有正面之助益。

另廣達電腦於95年鼎天國際股東常會改選董監事之議案中，於9席董事席次中取得4席、於3席監事席次中取得1席，並當選董事長(代表人為梁次震先生)。而後該公司基於穩健保守原則，以

更嚴謹的角度評估存貨，並調整產品銷售之策略，致 95 稅後純益約 933 仟元，較 94 年度減少。長期而言，採取穩健保守之做法將有助於改善該公司之財務結構，對於財務應有正面之助益。

此外，經股份受讓後鼎天國際持有廣達電腦普通股股份 14,280 仟股，而廣達電腦最近五年度（90 年度至 94 年度）之配股配息分別為 4 元、3 元、3.01 元、3 元及 2.69 元，顯示廣達電腦之經營能力良好（95 年前三季稅後 EPS 為 2.6 元），每一年度均有穩定之權息分配，對於鼎天國際之財務亦有正面之助益。

B. 對鼎天國際業務之影響

鼎天國際致力於 GPS 相關產品之研發與設計，而廣達電腦除了在筆記型電腦領域致力於領先地位外，針對「行動通訊產品」、「企業網路產品」、「家庭娛樂產品」及「汽車電子產品」等領域亦大力投入研發相關產品。鼎天國際與廣達電腦策略聯盟後，整合雙方優勢，以降低研發成本、縮短學習曲線，開發整合 GPS 功能之產品於車用產品、通訊產品、消費性電子產品及資訊產品等，並可藉由結合廣達電腦之全球佈局，以更有效率的成本結構，爭取更多國際客戶訂單，將有助於未來業務發展。

C. 對鼎天國際股東權益之影響

雙方公司於完成股份受讓後，藉由緊密之策略聯盟，整合雙方之研發設計能力、製造與行銷管理等資源，以降低營運成本並提昇整體經營效率，對鼎天國際未來之每股盈餘及每股淨值應有提昇之效果，對股東權益亦有正面之助益。另廣達電腦之獲利能力與財務狀況穩定良好，因此該公司持有廣達電腦股份對鼎天國際股東權益亦有正面的助益。

D. 受讓之預計效益是否顯現：

鼎天國際發行新股受讓廣達電腦股份基準日為 95 年 4 月 26 日，業於 95 年 6 月 5 日完成變更登記，受讓後雙方公司均致力於技術、研發、產能、採購及業務開發等領域進行合作整合，預計後續之聯盟效益將逐漸顯現。

2. 揭露最近一季執行情形

本公司與廣達電腦已根據股份交換暨合作契約書展開實質運作之行動，陸續從降低原物料及代工成本、共同開發 GPS 產品線

及爭取國際客戶著手，以提升本公司營收及獲利，創造股東權益最大化。

(二)最近年度及截至年報刊印日止已經董事會決議通過併購或受讓他公司股份發行新股者，應揭露執行情形及被併購或受讓公司之基本資料：無。

七、資金運用計畫執行情形：

截至年報刊印日之前一季止，前各次發行或私募有價證券尚未完成或最近三年內已完成且計畫效益尚未顯現者應揭露事項：無。

伍、營運概況

一、業務內容

(一) 業務範圍

1. 所營業務之主要內容

(1) 公司所營業務之主要內容

- A. 飛機用及船舶用導引航向系統設備及其零組件之設計、製造、加工、裝配、代理及買賣業務。
- B. 車輛用及個人用導引航向系統設備及其零組件之設計、製造、加工、裝配、代理及買賣業務。
- C. 導引用地圖及數位地圖之設計、製造、加工、代理及買賣業務。
- D. 前項國內外廠商產品之進出口貿易業務。
- E. 代理國內外廠商產品經銷業務。
- F. I301020 資料處理服務業。
- G. F601010 智慧財產權業。
- H. F401030 製造輸出業。
- I. I401010 一般廣告服務業。
- J. I102010 投資顧問業。
- K. F218010 資訊軟體零售業。
- L. I301010 資訊軟體服務業。
- M. I301030 電子資訊供應服務業。
- N. F401021 電信管制射頻器材輸入業。
- O. 除許可業務外，得經營法令非禁止或限制之業務。

2. 營業比重

- (1) 接收機： 63.07%
- (2) 主機板： 32.81%
- (3) 其他： 4.12%

3. 公司目前之商品項目及計劃開發之新商品

(1) 目前商品項目

- 接收模組：GPS 系列及藍芽傳輸系列
- 個人接收機：GPS 系列及藍芽傳輸系列
- ODM/OEM 產品：可攜式導航器

(2) 計劃開發之新商品

- 可攜式導航器功能提升。
- 藍芽傳輸接收機功能提升。
- 主機板功能提升。
- ODM/OEM 特殊應用產品(配合客戶開發生產，屬於持續進行式)

(二) 產業概況

1. 產業之現況與發展

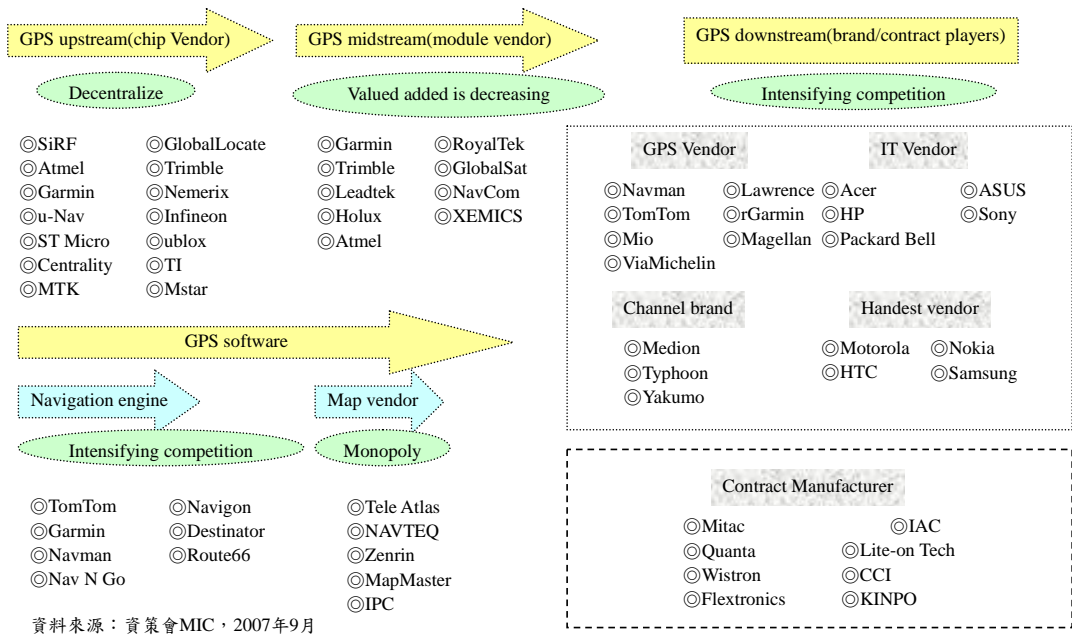
2004 年起，走向蓬勃發展之可攜式導航器(Portable Navigation Device, PND)，歷經 GPS PDA 時期，至今 Pure PND 已經成為產品主流。根據資策會 MIC 調查，預估 2007 年全球 PND 出貨量達 2,600 萬台，其中 Pure PND 達 2,300 萬台，遠高於 GPS PDA 的 289 萬台。

2. 產業上、中、下游之關聯性

Pure PND 產業鏈，由硬體、軟體與圖資三大要素組成。硬體方面，上游 Chip 業者提供晶片組及參考路線圖，ODM/OEM 業者組成模組，在 PCB 板上將晶片與其他元件進行整合。另外，根據 Chip 業者設計的輸出通訊格式，再經由撰寫韌體程式可輸出餘各種介面，來符合不同終端產品設計的需求。

軟體方面，意指導航引擎及圖資，前者可控制圖資轉換壓縮/刪減或增加圖資資料/即時更新需求，後者則是產出島航內容，導航精確與否直接影響消費者觀感。

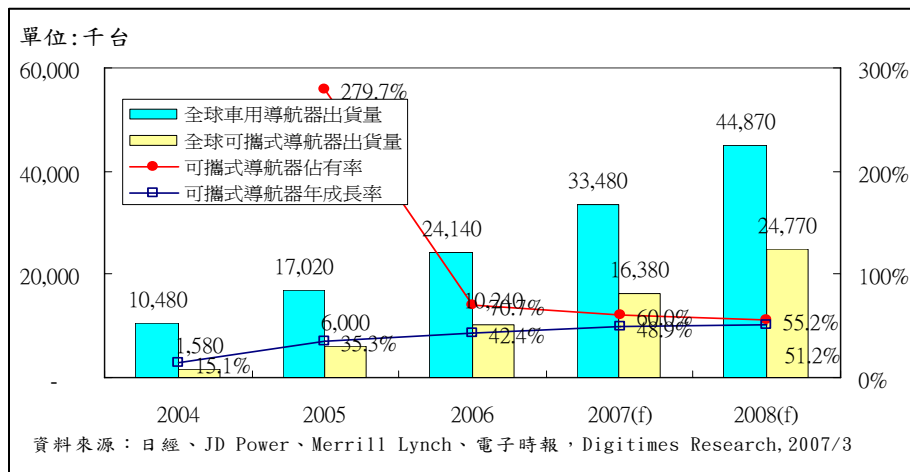
Pure PND產業鏈發展

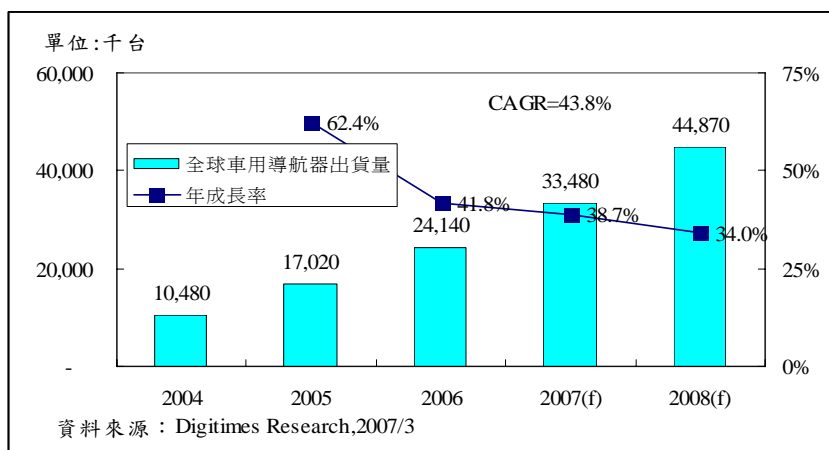


3. 產品之各種發展趨勢及競爭情形

(1) 產品之各種發展趨勢

根據 ABI 調查顯示，全球 GPS 市場還會持續發燒，預計到 2009 年將達到 3 億台。其中，以 PND 成長最為迅速。根據 Digitimes Research 研究報告，全球車用導航器市場 2004~2008 年間複合成長率預估將達 43.8%，其中 PND 預估更將接近 100%，凌駕車載式導航器(In Car Navigation)之上。





(2) 競爭情形

多年以前，因為生產成本居高不下，至 GPS 產品單價不低，不過，近幾年 GPS 生產價格下降，GPS 產品已逐漸跨入消費性市場領域，出貨量也呈現大幅成長，許多重量級廠商紛紛投入，為了保住既有市場，深耕 GPS 市場多年的業者，不惜降價穩固市場，例如美國大廠 Garmin、歐洲大廠 TomTom、宇達電通(Mio)。

另外，隨著 GPS 晶片縮小，吸引不少手機大廠推出內建 GPS 功能的智慧型手機或 GPS PDA 手機，包括宏達電、Nokia 都紛紛搶進 GPS 設備市場。其中，諾基亞於 95 年 9 月收購導航軟體公司 Gate 5，將戰場燃燒至具有高進入門檻的圖資市場，接者 TomTom 於 96 年 7 月以 25 億美元併購 Tele Atlas、Nokia 同年 10 月以 81 億美元併購 Navigation Technologies。環環相扣的利潤大餅，大幅推動了 GPS 設備市場的發展與繁榮。

(三) 技術及研發概況

單位：仟元

年度	96 年度
金額	137,742
成果	<ol style="list-style-type: none"> 1. 具衛星電視功能的可攜式導航器。 2. 車用導航輔助系統。 3. 超小型化模組發展。 4. 整合模組發展。 5. 交通資訊整合模組發展。

(四) 長、短期業務發展計畫

1. 短期業務發展計劃

加強與客戶及供應商之關係、營運規模及財務配合、新產品專案之進行。

2. 中長期業務發展計劃

營業規模及行銷策略完善規劃、強化技術支援能力及落實經營理念。

二、市場及產銷概況

(一) 市場分析

1. 主要商品之銷售地區

單位：仟元

銷售地區	96 年度		95 年度	
	銷售額	百分比%	銷售額	百分比%
內銷	8,239	0.50%	93,687	8.62%
外銷	1,637,603	99.50%	992,579	91.38%
合計	1,645,842	100.00%	1,086,266	100.00%

2. 市場佔有率

根據 IEK 資料顯示，而我國在 2004 年 GPS 相關產品的產值約為新台幣 319.5 億元，就本公司 2004 年 GPS 相關產品之銷售值觀之，約佔 2.65%。展望未來，憑藉本公司多年之技術、良好經營模式及與廣達電腦策略聯盟的效益下，預計未來將會有極大的成長空間。

3. 市場未來之供需狀況與成長性

(1) 市場未來可能之供需狀況

● 供給面

根據 RNCOS 的研究報告指出，2008 年全球 GPS 市場產值高達 300 億美元，尤其是可攜式導航器更是成長最迅速的領域。不過，IDC(國際數據中心)分析表示，未來手機廠加入戰局，GPS 功能將更加普及。

● 需求面

GPS 產品除了交通運輸需求，全球恐怖攻擊帶動工重安全意識興起，自從九一一事件後，美國聯邦通訊委員會規定，所有手機必須配備 GPS 功能，日本在 2007 年 4 月跟進，並且結合個人娛樂和通訊裝置的終端應用之普及，此外，2008 年的北京奧運和 2010 年的上海世界博覽會，將全面加速

帶動個人行動定的的需求。

(2) 行業未來成長性

● 產品價格下跌，競爭日趨激烈

GPS 設備市場突飛猛進，其上游廠商品片解決方案業者及下游代工廠獲利大幅成長，在晶片解決方案廠商方面，TomTom 在 2007 年宣佈，除了既有的合作伙伴 SiRF 之外，也將採用 Global Locate 公司的 GPS 晶片，並且聯發科的 GPS 晶片也已經打入 Garmin 產品，使得 GPS 產品中成本最高的晶片解決方案不再由 SiRF 所壟斷，GPS 產品將陷入價格激戰中。

● 市場板塊變遷，北美崛起，中國潛力無窮

Canalys 報告顯示，美國 PND 大廠 Garmin，在 97 年第 2 季出貨量達 185.2 萬台，年成長率高達 164.8%，市佔率突破 24.9%，脫穎而出取代已經連續 9 季的銷售冠軍 TomTom，成為全球最大 GPS 供應廠商，原因就是北美今年 300% 的成長率，讓歐洲廠商強烈感受到競爭壓力。

在 TomTom 稱霸歐洲、Garmin 站穩美國後，下一個最重要的戰場就是中國，中國因 2008 年北京奧運將吸引可觀的旅遊與觀賽人潮，雖北京奧運諸多建設採用 GPS 技術，但以監控應用為主，故屬於消費性電子產品的可攜式導航器可受惠空間有限，主要係因圖資在中國大陸仍受到許多管制，目前僅有九家得到授權的公司在不同區域建置圖資。

● 地圖品質與增值服務是決勝武器

除了圖資，增值服務也是 GPS 產品最重要的內容，目前已有廠商推出結合微軟即時通訊技術的即時路況服務、加油站油價顯示圖、電影時刻表和飯店資訊。增值服務的整合和提供，是未來吸引消費者購買的主要誘因，也加速了 GPS 業者和內容提供者及電信服務商合作的腳步。

● 手機內建 GPS，個人需求擴增已成趨勢

In-Stat 估計，2008 年內建 GPS 功能的行動電話將突破五億支，在 smart phone 出現後，大尺寸螢幕和強大的運算能力，讓 smart phone 足以執行導航軟體並顯示地圖資訊。

4. 競爭利基及發展遠景之有利及不利因素與因應對策

(1) 有利因素

本公司自成立以來，即致力於 GPS 產品之研發及銷售，秉持著簡明、堅定的信念，以堅定的經營團隊及卓越的研發機能，提供創新與便利的產品，堅持一貫的服務，輔以完善的管理制度，進而提供客戶高品質的產品。

(2) 不利因素及因應對策

不利因素：

生產規模略嫌不足，原料單位成本較高，加工單價有下降空間。因 GPS 晶片價格的下降、終端產品價格的下滑、週邊科技的日漸完整、消費性產品應用市場成熟，GPS 產業已進入具經濟規模大廠之必爭之地，上述情況像食物鏈一般，可以從歐洲前五大 GPS 手持式裝置及汽車導航產品品牌幾乎全由台灣廠商代工之情形略見一二，故除了研發、設計能力外，具經濟規模及議價能力變成在 GPS 產業成功的門檻。

因應對策：

希望藉由與廣達電腦的策略聯盟，達成下列兩項目的：①將委外代工移至廣達推薦的大陸工廠製作，達到規模經濟，降低加工的單位成本②採購原物料方面，享有廣達電腦優勢的議價能力。

(二) 主要產品之重要用途及產製過程

1. 重要用途

本公司產品之用途分為通訊應用、手持式應用、汽車導航三大方面，分別敘述如下：

(1) 通訊應用

美國聯邦電信委員會在 1996 年頒布 e911 之規定，要求所有在美國銷售手機的製造商及行動電話服務業者，在 2005 年底前必須提供用戶具有衛星定位功能的手機與通訊服務，其準確度之要求要能對 67% 打 911 緊急呼救的發話者提供其位置，誤差範圍為半徑 50 公尺，而對 95% 打 911 緊急呼救的發話者位置之誤差範圍為半徑 150 公尺，來符合 911 的要求。

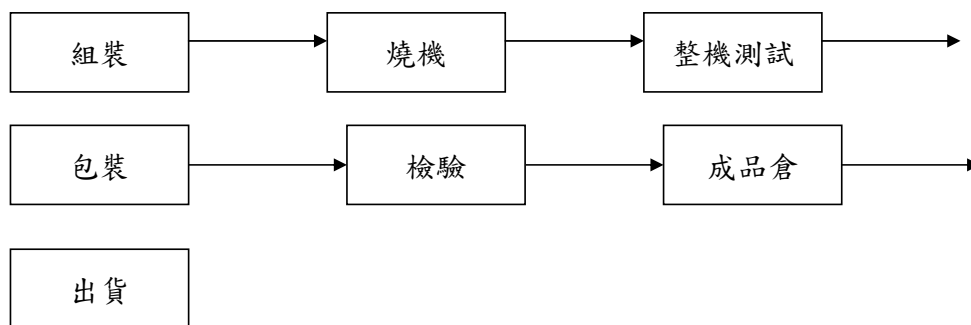
(2) 手持式應用

本公司陸續研發完成不同型的 CF card 及多種 GPS 及藍芽傳輸接收機，搭配電子地圖軟體及外接線材，藉由任何有螢幕的資訊產品，具有導航、定位追蹤等休閒及商務上的功能。

(3) 汽車導航

GPS 導航系統負責處理、行動通訊模組及計算 telematics 終端設備資料的 CPU。

2. 產製過程



(三) 主要原料供應狀況

主要原料名稱	供應廠商名稱	供應情形
積體電路(IC CHIPSET)	美商瑟孚、友尚、威健、世平、敏茜、時代益華、振遠科技、三商安富利	良好
TFT LCD	擎亞(Samsung)、友達、樂金、菲利浦	良好
應用軟體(作業平台)	微軟	良好
被動零件(高密度電阻、電容)、半導體(二極體、電晶體、石英振盪器)	昌禾、國巨、璟德、華新科、一等、JRC、山魏	良好
印刷電路板	定穎、龍偉、興普、長鴻	良好
機構、塑膠零件及包裝材料	銘星、一民、特鼎、百懋、炎州、普麗雅、駿昇、正美	良好

(四) 最近二年度前十大進銷貨客戶名單

- 最近二年度任一年度中曾占進貨總額百分之十以上之客戶名稱及其進貨金額與比例

單位：仟元；%

96 年度			95 年度		
廠商名稱	金額	佔進貨%	廠商名稱	金額	佔進貨%
SiRF	305,334	24	SiRF	269,463	42

註解 [T5]: 進料總額為 1266749 千元

變動原因

晶片成本占總成本較低的接收機及接收模組之銷售比重較 95 年有下降之趨勢，致 96 年與 SiRF 進貨金額佔總進貨之 24%。

2. 最近二年度任一年度中曾占銷貨總額百分之十以上之客戶名稱及其銷貨金額與比例

單位：仟元；%

96 年度			95 年度		
客戶名稱	金額	佔銷貨%	客戶名稱	金額	佔銷貨%
A	400,711	24	C	195,294	18
B	210,684	13	D	173,315	16
C	174,117	11	—	—	—

註：因與客戶簽有保密合約，註明對外不得揭露客戶名稱及其他重要訊息。

變動原因

主要之銷售商品由以 GPS 模組調整為以 ODM/OEM 之 PND 產品，再加上 PND 為終端消費產品，銷售單價遠大於 GPS 模組單價，致 96 年與 95 年銷售客戶差異甚大。

(五) 最近二年度生產量值表

單位：個；仟元

主要 商品	年度 生產 量值	96 年 度			95 年 度		
		產 能	產 量	產 值	產 能	產 量	產 值
接收機		—	340,186	300,214	—	201,615	408,109
主機板		—	863,960	361,812	—	744,500	391,858
其他		—	5,057	4,952	—	27	18
合 計		—	1,209,203	666,978	—	946,142	799,985

註：因為公司無生產線，故產能為零。

(六) 最近二年度銷售量值表

單位：個；新台幣仟元

年度 銷售 主要 量值商品	96 年 度				95 年 度			
	內 銷		外 銷		內 銷		外 銷	
	量	值	量	值	量	值	量	值
接收機	4,403	4,405	492,157	1,033,573	10,730	19,367	190,174	457,534
主機板	2,146	2,070	846,468	537,918	59,453	53,783	793,135	507,719
其他	1,205,399	1,764	2,282,020	66,112	64,768	20,537	6,772,850	27,326
合計	1,211,948	8,239	3,620,645	1,637,603	134,951	93,687	7,756,159	992,579

三、 最近兩年度及截至年報刊印日止員工資料

97 年 4 月 30 日

年 度		95 年度	96 年度	97 年 4 月 30 日
員 工 人 數	經 理 人	21	19	19
	間 接 員 工	117	133	126
	直 接 員 工	0	0	0
	合 計	138	152	145
平 均 年 歲		33.5	33.8	34.1
平 均 服 務 年 資		3.18	2.89	2.92
學 歷 分 佈 比 率	博 士	1	1	1
	碩 士	38	40	38
	大 專	96	108	103
	高 中	3	3	3
	高 中 以 下	0	0	0

四、 環保支出資訊

本公司製造部份均為供料委外生產，故無環保之疑慮。另外，有關 RoHS 相關資訊均依主管機關規定予以揭露，並已於 95 年 6 月 30 日前完成。

五、 勞資關係

(一) 員工福利措施、進修、訓練、退休制度與其實施情形以及勞資間之協議與各項員工權益維護措施情形

1. 員工福利措施、進修、訓練與其實施情形

- (1) 本公司勞工均依公司法令規定辦理勞工保險、全民健康保險、提撥退休金準備、提撥公司營業額充作福利金。
- (2) 依據「職工福利金條例」設置職工福利委員會，負責辦理福利金之保管動用，並推動各項福利事務之規劃及執行。
- (3) 教育訓練：公司內部舉行教育訓練，且不定期派員至各相關學術機構或各公民營輔導機構，參加研討、研習等，期使每位員工皆能發揮所長，進而創造公司與員工之整體利益。

2. 退休制度與其實施情形

「勞工退休金條例」已於九十四年七月一日起施行，係屬確定提撥退休辦法，勞工得選擇繼續適用「勞動基準法」有關之退休金規定，或適用該條例之退休金制度並保留適用該條例前之工作年資。本公司依據員工意願按月提撥至勞工退休金個人專戶。

3. 勞資間之協議情形

企業營運目標之達成，有賴員工的承諾投入與竭盡心力；而有資方，勞方才得以發揮專才，因此勞資關係一直是本公司努力的重點。本公司一向以尊重人性、關懷員工為經營的理念，在各項薪資、福利的政策上一向以開放、坦白、誠懇的態度面對員工。故本公司自成立以來，勞資雙方關係和諧，終能使本公司之業務順利推展。

(二) 最近年度及截至年報刊印日止，因勞資糾紛所遭受之損失，並揭露目前及未來可能發生之估計金額與因應措施：無

六、 重要契約

項次	契約性質	當事人	契約起訖日期	主要內容	限制條款
1	股份交換暨合作契約書	廣達電腦(股)	—	策略聯盟	無

陸、財務概況

一、最近五年度簡明資產負債表及損益表

(一) 簡明資產負債表

單位：新台幣仟元

年 度 項 目	最近五年度財務資料(註1)					當年度截至 97年3月31日 財務資料(註1)	
	92年	93年	94年	95年	96年		
流動資產	357,543	477,188	750,862	741,343	1,139,171	1,045,391	
基金及投資	0	0	0	860,729	684,083	623,177	
固定資產(註2)	8,356	13,034	10,702	8,936	16,877	15,340	
無形資產	—	—	—	—	—	—	
其他資產	177,016	107,446	90,832	113,131	120,366	126,662	
資產總額	542,915	597,668	852,396	1,724,139	1,960,497	1,810,570	
流動負債	分配前	98,600	161,979	219,939	324,821	543,161	415,787
	分配後	138,200	189,532	280,204	324,821	註2	註2
長期負債	—	—	—	—	—	—	
其他負債	1,782	2,879	3,046	2,577	1,168	1,194	
負債總額	分配前	100,382	164,858	222,985	327,398	544,329	416,981
	分配後	139,982	192,411	283,250	327,398	註2	註2
股本	396,000	396,000	446,000	657,911	664,161	664,161	
資本公積	—	—	65,000	556,803	565,549	565,549	
保留盈餘	分配前	46,533	32,157	118,411	25,668	141,468	177,947
	分配後	2,280	1,616	24,735	25,668	註2	565,549
金融商品未實現損益	—	—	—	225,919	49,273	11,634	
累積換算調整數	—	—	—	—	—	—	
未認列為退休金成本之淨損失	—	—	—	—	—	—	
股東權益 總額	分配前	442,533	432,810	629,411	1,396,741	1,416,168	1,393,589
	分配後	402,933	405,257	569,146	1,396,741	註2	565,549

註1：最近五年度及九十七年第一季之財務資料業經會計師查核簽證(核閱)。

註2：本公司九十六年度盈餘分配案業經董事會通過在案，尚待本年股東常會同意。

註3：上述固定資產均未經重估。

(二) 簡明損益表

單位：新台幣仟元

項 目	最近五年度財務資料(註1)					當年度截至 97年3月31 日財務資料 (註1)
	92年	93年	94年	95年	96年	
營業收入	713,465	847,440	1,293,179	1,086,266	1,645,842	482,396
營業毛利(毛損)	262,381	239,274	326,462	144,477	302,913	103,526
營業(損)益	134,883	94,794	159,897	(27,062)	81,051	46,354
營業外收入及利益	11,807	18,411	10,219	16,056	51,113	11,733
營業外費用及損失	(10,158)	(92,637)	(44,071)	(4,848)	(6,255)	14,798
繼續營業部門 稅前(損)益	136,532	20,568	126,045	(15,854)	125,909	43,289
繼續營業部門(損)益	162,507	29,877	109,154	938	115,800	36,479
停業部門損益	—	—	—	—	—	—
非常損益	—	—	—	—	—	—
會計原則變動 之累積影響數	—	—	—	(5)	—	—
本期(損)益	162,507	29,877	109,154	933	115,800	36,479
每股盈餘(虧損)	4.10	0.75	2.59	0.02	1.77	0.55

註1：最近五年度及九十七年第一季之財務資料業經會計師查核簽證(核閱)。

(三) 最近五年度簽證會計師之姓名及其查核意見

年度	會計師事務所名稱	簽證會計師	查核意見
92	勤業眾信會計師事務所	張日炎、李志蓉	無保留意見
93	勤業眾信會計師事務所	張日炎、詹淑娟	修正式無保留意見
94	勤業眾信會計師事務所	張日炎、吳美慧	無保留意見
95	安侯建業會計師事務所	陳眉芳、楊柳鋒	修正式無保留意見
96	安侯建業會計師事務所	陳眉芳、楊柳鋒	無保留意見

二、最近五年度財務分析

分析項目		最近五年度財務分析					當年度截至 97年3月31 日財務資料 (註1)	
		92年	93年	94年	95年	96年		
財務結構 (%)	負債佔資產比率	18.49	27.58	26.16	18.89	27.76	23.03	
	長期資金佔固定資產比率	5,295.99	3,320.62	5,881.25	15,630.49	8,391.11	9,084.67	
償債能力 (%)	流動比率	362.62	294.60	341.40	228.23	209.73	251.42	
	速動比率	298.26	261.31	227.53	185.04	187.74	212.36	
	利息保障倍數	4,138.33	140.92	402.42	(37.23)	1,008.27	0.00	
經營能力	應收款項週轉率(次)	36.65	15.20	14.29	13.15	6.50	5.26	
	平均收現日數	10	24	26	28	56.20	69.33	
	存貨週轉率(次)	6.88	5.91	4.49	4.01	8.31	8.85	
	應付款項週轉率(次)	8.53	6.14	7.29	4.57	3.61	3.77	
	平均銷貨日數	53	62	81	91	43.90	41.25	
	固定資產週轉率(次)	85.38	65.02	120.84	121.56	97.52	125.79	
	總資產週轉率(次)	1.31	1.42	1.52	0.63	0.84	1.07	
獲利能力	資產報酬率(%)	36.80	5.26	15.09	0.10	6.29	1.93	
	股東權益報酬率(%)	44.98	6.83	20.55	0.09	8.23	2.60	
	佔實收資本 比率(%)	營業利益	34.06	23.94	35.85	(4.11)	12.20	27.92
		稅前純益	34.48	5.19	28.26	(2.41)	18.96	6.52
	純益率(%)	22.78	3.53	8.44	0.09	7.04	1.89	
	每股盈餘(元)	4.10	0.75	2.59	0.02	1.77	0.55	
現金流量	現金流量比率(%)	171.68	—	30.71	45.49	7.66	-31.12	
	現金流量允當比率(%)	84.11	45.14	47.27	144.55	92.91	16.08	
	現金再投資比率(%)	35.69	—	6.84	16.99	2.92	-9.21	
槓桿度	營業槓桿度	1.94	2.52	2.04	0.41	1.20	0.28	
	財務槓桿度	1.00	1.00	1.00	0.98	1.00	1.00	

分析項目	年度	最近五年度財務分析					當年度截至 97年3月31 日財務資料 (註1)
		92年	93年	94年	95年	96年	
說明最近二年度財務比率變動原因：							
1.本公司 96 年度業績成長，致長期資金佔固定資產比率、利息保障倍數、固定資產週轉率、總資產週轉率、資產報酬率、股東權益報酬率、營業利益佔實收資本比率、稅前純益佔實收資本比率、純益率、每股盈餘成長達 20% 以上。							
2.96 年因業務型態改變為 ODM/OEM 之 PND 產品，給予新增加國際大廠的客戶較好之授信條件，致負債佔資產比率、應收款項週轉率、平均收現日數變動達 20% 以上。							
3.96 年因營運型態轉變，委外代工比例成長，致存貨週轉率及平均銷貨日數變動達 20% 以上。							
4.因支付達裕、達富貸款天數較長，致應付款項週轉率變動達 20% 以上。							

註 1：因營業活動之淨現金流量為流出，各項比率為負值，故不適用。

註 2：財務分析計算公式如下：

1.財務結構

(1)負債占資產比率=負債總額/資產總額。

(2)長期資金占固定資產比率=(股東權益淨額+長期負債)/固定資產淨額。

2.償債能力

(1)流動比率=流動資產/流動負債。

(2)速動比率=(流動資產-存貨-預付費用)/流動負債。

(3)利息保障倍數=所得稅及利息費用前純益/本期利息支出。

3.經營能力

(1)應收款項(包括應收帳款與因營業而產生之應收票據)週轉率=銷貨淨額/各期平均應收款項(包括應收帳款與因營業而產生之應收票據)餘額。

(2)平均收現日數=365/應收款項週轉率。

(3)存貨週轉率=銷貨成本/平均存貨額。

(4)應付款項(包括應付帳款與因營業而產生之應付票據)週轉率=銷貨成本/各期平均應付款項(包括應付帳款與因營業而產生之應付票據)餘額。

(5)平均售貨日數=365/存貨週轉率。

(6)固定資產週轉率=銷貨淨額/固定資產淨額。

(7)總資產週轉率=銷貨淨額/資產總額。

4.獲利能力

(1)資產報酬率=[稅後損益+利息費用×(1-稅率)]/平均資產總額。

(2)股東權益報酬率=稅後損益/平均股東權益淨額。

(3)純益率=稅後損益/銷貨淨額。

(4)每股盈餘=(稅後淨利-特別股股利)/加權平均已發行股數。

5.現金流量

(1)現金流量比率=營業活動淨現金流量/流動負債。

(2)現金流量允當比率=最近五年度營業活動淨現金流量/最近五年度(資本支出+存貨增加額+現金股利)。

(3)現金再投資比率=(營業活動淨現金流量-現金股利)/(固定資產毛額+長期投資+其他資產+營運資金)。

6.槓桿度

(1)營運槓桿度=(營業收入淨額-變動營業成本及費用)/營業利益。

(2)財務槓桿度=營業利益/(營業利益-利息費用)。

- 三、 最近年度財務報告之監察人審查報告書：詳參頁 56
- 四、 最近年度財務報表：詳參頁 57~81
- 五、 最近年度經會計師查核簽證之母子公司合併財務報表：無
- 六、 公司及其關係企業最近年度及截至年報刊印日止，發生財務週轉困難情事對本公司財務狀況之影響：無

監察人審查九十六年度決算書表報告

監察人審查報告

茲 准

董事會造送九十六年度經安侯建業會計師事務所陳眉芳及楊柳鋒會計師查核簽證之財務報表，暨營業報告書、盈餘分派議案等表冊，業經本監察人審查完竣，認為並無不合，爰依公司法第二百一十九條規定，繕具報告。

敬 請

鑒核

此 致

鼎天國際股份有限公司九十七年股東常會

馮宏璋

監察人：林齊如

李政霖

中 華 民 國 九 十 七 年 四 月 十 六 日

會計師查核報告

鼎天國際股份有限公司董事會 公鑒：

鼎天國際股份有限公司民國九十六年及九十五年十二月三十一日之資產負債表，暨截至各該日止之民國九十六年度及九十五年度之損益表、股東權益變動表及現金流量表，業經本會計師查核竣事。上開財務報表之編製係管理階層之責任，本會計師之責任則為根據查核結果對上開財務報表表示意見。

本會計師係依照會計師查核簽證財務報表規則及一般公認審計準則規劃並執行查核工作，以合理確信財務報表有無重大不實表達。此項查核工作包括以抽查方式獲取財務報表所列金額及所揭露事項之查核證據、評估管理階層編製財務報表所採用之會計原則及所作之重大會計估計，暨評估財務報表整體之表達。本會計師相信此項查核工作可對所表示之意見提供合理之依據。

依本會計師之意見，第一段所述財務報表在所有重大方面係依照證券發行人財務報告編製準則、商業會計法及商業會計處理準則中與財務會計準則相關之規定及一般公認會計原則編製，足以允當表達鼎天國際股份有限公司民國九十六年及九十五年十二月三十一日之財務狀況，暨截至各該日止之民國九十六年度及九十五年度之經營成果與現金流量。

民國九十六年度財務報表重要會計科目明細表，主要係供補充分析之用，亦經本會計師採用第二段所述之查核程序予以查核。依本會計師之意見，該等明細表係依據證券發行人財務報告編製準則編製，足以允當表達其與第一段所述財務報表有關之內容。

安 侯 建 業 會 計 師 事 務 所

陳眉芳

會 計 師：

楊柳鋒

原證期會核 (88) 台財證(六)第 18311 號
准簽證文號：(90) 台財證(六)第 166967 號
民 國 九 十 七 年 三 月 十 八 日

鼎天國際股份有限公司

資產負債表

民國九十六年及九十五年十二月三十一日

單位：新台幣千元

	96.12.31		95.12.31			96.12.31		95.12.31	
	金額	%	金額	%		金額	%	金額	%
資 產									
流動資產									
11-12 現金(附註四(一))	\$ 271,850	14	170,055	10	2120 應付票據(附註五)	\$ 93,725	5	87,089	5
1310 公平價值變動列入損益之金融資產—流動 (附註二及四(二))	270,049	14	320,023	19	2140 應付帳款	155,140	8	82,339	5
1120 應收票據淨額(附註二)	945	-	270	-	2150 應付帳款—關係人(附註五)	218,284	11	107,118	6
1140 應收帳款淨額(附註二、四(三)及五)	430,024	22	70,439	4	2170 應付費用(附註五)	44,714	2	34,926	2
1190 其他金融資產—流動	21,277	1	12,028	1	2240 其他金融負債—流動	24,583	1	5,634	-
120X 存貨淨額(附註二及四(四))	118,629	6	138,456	8	2280 其他流動負債(附註五)	6,715	-	7,715	1
1286 遞延所得稅資產—流動(附註二及四(九))	19,255	1	26,533	1	流動負債合計	543,161	27	324,821	19
1298 其他流動資產	7,142	-	3,539	-	其他負債				
流動資產合計	1,139,171	58	741,343	43	2810 應計退休金負債(附註二及四(八))	1,168	-	2,277	-
基金及投資					2820 存入保證金	-	-	300	-
1450 備供出售金融資產—非流動 (附註二及四 (二))	684,083	35	860,729	50	其他負債合計	1,168	-	2,577	-
固定資產(附註二及五)					負債合計	544,329	27	327,398	19
成 本					股東權益				
1531 機器設備	19,966	1	28,725	2	股 本(附註四(六))				
1551 運輸設備	-	-	1,738	-	3110 普通股—每股面額10元，額定96,000千股； 九十六年發行66,416千股； 九十五年發行65,791千股	664,161	34	657,911	38
1561 辦公設備	3,885	-	13,630	1	資本公積(附註四(六))				
1681 其他設備	1,275	-	1,856	-	3211 資本公積—普通股股票溢價	564,621	29	556,803	32
	25,126	1	45,949	3	3220 資本公積—庫藏股票交易	928	-	-	-
15X9 減：累積折舊	(9,449)	-	(37,013)	(2)	保留盈餘(附註四(六))				
1672 預付設備款	1,200	-	-	-	3310 法定盈餘公積	18,650	1	18,556	1
固定資產淨額	16,877	1	8,936	1	3350 未分配盈餘	122,818	6	7,112	1
其他資產					股東權益其他調整項目				
1800 出租資產(附註二及四(五))	-	-	27,879	1	3451 備供出售金融資產未實現損益(附註二)	49,273	3	225,919	13
1810 閒置資產(附註二及四(五))	76,863	4	49,586	3	3510 庫藏股票(附註二及四(六))	(4,283)	-	(69,560)	(4)
1820 存出保證金(附註五)	1,761	-	1,058	-	股東權益合計	1,416,168	73	1,396,741	81
1830 遞延費用(附註五)	1,470	-	641	-	重大承諾事項及或有事項(附註七)				
1860 遞延所得稅資產—非流動(附註二及四(九))	40,272	2	33,967	2	負債及股東權益總計	\$ 1,960,497	100	1,724,139	100
其他資產合計	120,366	6	113,131	6					
資產總計	\$ 1,960,497	100	1,724,139	100					

(請詳閱後附財務報表附註)

董事長：

經理人：

會計主管：

鼎天國際股份有限公司

損益表

民國九十六年及九十五年一月一日至十二月三十一日

單位:新台幣千元

	96年度		95年度	
	金額	%	金額	%
4110 銷貨收入	\$ 1,650,676	100	1,095,998	101
4170 減:銷貨退回	(2,250)	-	(2,968)	-
4190 銷貨折讓	(2,584)	-	(6,764)	(1)
4100 營業收入淨額(附註二及五)	1,645,842	100	1,086,266	100
5110 銷貨成本(附註五)	(1,342,929)	(82)	(941,789)	(87)
5910 營業毛利	302,913	18	144,477	13
6000 營業費用(附註五)				
6100 推銷費用	(39,047)	(2)	(30,884)	(3)
6200 管理費用	(45,073)	(3)	(42,939)	(4)
6300 研究發展費用	(137,742)	(8)	(97,716)	(9)
	(221,862)	(13)	(171,539)	(16)
6900 營業淨利(損)	81,051	5	(27,062)	(3)
7100 營業外收入及利益				
7110 利息收入	3,560	-	1,964	-
7122 股利收入	36,410	2	-	-
7210 租金收入	905	-	2,159	-
7310 金融資產評價利益	4,580	-	3,371	-
7480 什項收入	5,658	1	8,133	1
	51,113	3	15,627	1
營業外費用及損失				
7510 利息支出	(125)	-	(415)	-
7570 存貨跌價及報廢損失	(4,966)	-	-	-
7880 什項支出	(1,164)	-	(4,004)	-
	(6,255)	-	(4,419)	-
7900 繼續營業單位稅前淨利(損)	125,909	8	(15,854)	(2)
8110 所得稅(費用)利益(附註二及四(九))	(10,109)	(1)	16,792	2
繼續營業單位淨利	115,800	7	938	-
9300 會計原則變動之累積影響數 (加計所得稅節省數6千元後淨額)	-	-	(5)	-
9600 本期淨利	\$ 115,800	7	933	-
	稅前	稅後	稅前	稅後
每股盈餘(虧損)(元)(附註二及四(十))				
基本每股盈餘(虧損)(元)	\$ 1.92	1.77	(0.27)	0.02
稀釋每股盈餘(虧損)(元)	\$ 1.90	1.75	(0.27)	0.02

(請詳閱後附財務報表附註)

董事長:

經理人:

會計主管:

鼎天國際股份有限公司

股東權益變動表

民國九十六年及九十五年一月一日至十二月三十一日

單位:新台幣千元

	股 本	資本公積	保留盈餘		備供出售 金融資產 未實現損益	庫藏股票	合 計
			法定盈餘 公 積	未 分 配 盈 餘			
民國九十五年一月一日期初餘額	\$ 446,000	65,000	7,641	110,770	-	-	629,411
發行新股交換股份	178,500	491,803	-	-	-	-	670,303
上年度盈餘指撥及分配							
提列法定盈餘公積	-	-	10,915	(10,915)	-	-	-
給付董監事酬勞—現金	-	-	-	(4,684)	-	-	(4,684)
發放員工紅利—股票	8,431	-	-	(8,431)	-	-	-
發放員工紅利—現金	-	-	-	(5,621)	-	-	(5,621)
發放股東紅利—股票	24,980	-	-	(24,980)	-	-	-
發放股東紅利—現金	-	-	-	(49,960)	-	-	(49,960)
九十五年度淨利	-	-	-	933	-	-	933
備供出售金融資產未實現持有損益之變動	-	-	-	-	225,919	-	225,919
購買庫藏股	-	-	-	-	-	(69,560)	(69,560)
民國九十五年十二月三十一日餘額	657,911	556,803	18,556	7,112	225,919	(69,560)	1,396,741
上年度盈餘指撥及分配							
提列法定盈餘公積	-	-	94	(94)	-	-	-
員工認股轉增資	6,250	7,818	-	-	-	-	14,068
庫藏股轉讓員工	-	928	-	-	-	65,277	66,205
九十六年度淨利	-	-	-	115,800	-	-	115,800
備供出售金融資產未實現持有損益之變動	-	-	-	-	(176,646)	-	(176,646)
民國九十六年十二月三十一日餘額	\$ 664,161	565,549	18,650	122,818	49,273	(4,283)	1,416,168

(請詳閱後附財務報表附註)

董事長：

經理人：

會計主管：

鼎天國際股份有限公司

現金流量表

民國九十六年及九十五年一月一日至十二月三十一日

單位:新台幣千元

	96年度	95年度
營業活動之現金流量：		
本期淨利	\$ 115,800	933
調整項目：		
會計原則變動累積影響數	-	5
折舊及各項攤銷	9,050	7,869
提列(迴轉)存貨跌價及報廢損失淨額	4,966	(120)
金融資產評價利益	(26)	(23)
處分固定資產損失	401	35
資產及負債項目之變動：		
公平價值變動列入損益之金融資產－流動	50,000	(110,005)
應收票據	(675)	24
應收帳款	(359,585)	22,152
其他金融資產－流動	(9,249)	(3,517)
存貨	14,861	108,815
其他流動資產	(3,603)	5,561
遞延所得稅	973	(17,534)
應付票據	6,636	10,615
應付帳款	183,967	130,165
應付費用	9,788	(2,129)
其他金融負債－流動	20,415	(6,231)
其他流動負債	(1,000)	996
應計退休金負債	(1,109)	161
營業活動之淨現金流入	41,610	147,772
投資活動之現金流量：		
投資年度取得之現金股利帳列備供出售金融資產減項	-	35,493
購入固定資產價款	(17,640)	(3,361)
出售固定資產價款	360	-
存出保證金增加	(703)	(297)
遞延費用增加	(1,805)	-
投資活動之淨現金流(出)入	(19,788)	31,835
融資活動之現金流量：		
短期借款減少	-	(30,000)
存入保證金減少	(300)	(630)
發放現金股利	-	(49,960)
發放董監事酬勞及員工紅利	-	(10,305)
購買庫藏股	-	(69,560)
庫藏股轉讓員工	66,205	-
員工認股轉增資	14,068	-
融資活動之淨現金流(出)入	79,973	(160,455)
本期現金增加數	101,795	19,152
期初現金餘額	170,055	150,903
期末現金餘額	\$ 271,850	170,055
現金流量資訊之補充揭露：		
本期支付利息(不含利息資本化)	\$ 125	415
本期支付所得稅	\$ 388	10,166
不影響現金流量之投資及融資活動：		
發行新股交換備供出售金融資產	\$ -	670,303
備供出售金融資產未實現損益	\$ (176,646)	225,919
支付現金及其他金融負債－流動交換固定資產：		
固定資產	\$ 16,174	4,827
加：期初應付設備款(帳列其他金融資產－流動)	1,466	-
減：期末應付設備款(帳列其他金融負債－流動)	-	(1,466)
本期以現金購入固定資產	\$ 17,640	3,361

(請詳閱後附財務報表附註)

董事長：

經理人：

會計主管：

鼎天國際股份有限公司
財務報表附註
民國九十六年及九十五年十二月三十一日
(除另有註明者外，所有金額均以新台幣千元為單位)

一、公司沿革

本公司係於民國八十六年十二月二十三日設立，主要從事衛星導引航向系統設備及其零組件暨導航用地圖及數位地圖之設計、製造、加工、代理及買賣業務，並代理國內外廠商產品之經銷及進出口貿易之業務。

本公司股票自民國九十四年七月五日起於財團法人中華民國證券櫃檯買賣中心上櫃買賣。

截至民國九十六年及民國九十五年十二月三十一日止，本公司員工人數分別為 154 人及 138 人。

二、重要會計政策之彙總說明

本公司財務報表係依照證券發行人財務報告編製準則、商業會計法、商業會計處理準則及我國一般公認會計原則編製。重要會計政策及衡量基礎彙總說明如下：

(一)外幣交易之換算

本公司以新台幣記帳。非衍生性商品之外幣交易依交易日之即期匯率入帳；資產負債表日之外幣貨幣性資產或負債，依當日之即期匯率換算，產生之兌換差額列為當期損益。外幣非貨幣性資產或負債按交易日之歷史匯率衡量；但以公平價值衡量之外幣非貨幣性資產或負債，則按資產負債表日即期匯率換算，如屬公平價值變動認列為當期損益者，兌換差額亦認列為當期損益；如屬公平價值變動認列為股東權益調整項目者，兌換差額亦認列為股東權益調整項目。

(二)資產與負債區分流動與非流動之標準

流動資產包括用途未受限制之現金，主要為交易目的而持有之資產，以及預期於資產負債表日後十二個月內變現或耗用之資產；固定資產、無形資產及其他不屬於流動資產之資產為非流動資產。流動負債包括主要為交易目的而發生之負債，以及須於資產負債表日後十二個月內清償之負債，負債不屬於流動負債者為非流動負債。

(三)資產減損

本公司於資產負債表日評估是否有減損跡象顯示資產可能發生減損，倘經評估資產有減損跡象存在時，即估計該資產或其所屬現金產生單位之可回收金額，惟商譽無論其是否有減損跡象存在，每年應定期進行減損測試。當資產或其所屬現金產生單位所估計之可回收金額低於帳面價值時，差額即於當期認列減損損失，並貸記累計減損或直接調整減少資產之帳面價值。當認列資產之減損後，其折舊或攤銷費用之計算，應以調整後資產帳面價值減除其殘值計算，並於剩餘耐用年限內，以合理而有系統之方法攤提之。經評估已認列減損損失並調整帳面價值之資產（商譽除外），若嗣後其可回收金額之估計發生變動，致預計之可回收金額因而增加，則應迴轉已認列之減損損失，就原認為減損損失之範圍內，於當期認列迴轉利益，並借記累計減損調整增加資產（商譽除外）帳面價值至可回收金額，惟迴轉後之帳面價值，不得超過該項資產在未認列減損損失之情況下，減除提列折舊或攤銷後之帳面價值。

(四)金融資產

本公司對金融商品交易係採交易日會計，於原始認列時，將金融商品以公平價值衡量，除以交易為目的之金融商品外，其他商品之原始認列金額則加計取得或發行之交易成本。

本公司所持有或發行之金融商品，在原始認列後，依本公司持有或發行之目的，分為下列各類：

- 1.以公平價值衡量且公平價值變動認列為損益之金融資產：取得或發生之主要目的為短期內出售或再買回之交易目的金融商品，本公司所持有之衍生性商品，除被指定且為有效之避險工具外，餘應歸類為此類金融資產。
- 2.備供出售金融資產：係以公平價值評價且其價值變動列為股東權益調整項目。若有減損之客觀證據，則認列減損損失。若後續期間減損金額減少，備供出售權益商品之減損減少金額不予迴轉；備供出售債務商品之減損減少金額若明顯與認列減損後發生之事件有關，則予以迴轉並認列為當期損益。

(五)衍生性商品及避險

本公司持有之衍生性金融商品係用以規避因營運、財務及投資活動所暴露之匯率與利率風險。依此政策，本公司所持有或發行之衍生性金融商品係以避險為目的。當所持有之衍生性商品不適用避險會計之條件時，則視為交易目的之金融商品。

公平價值避險、現金流量避險及國外營運機構淨投資避險等三種避險關係符合適用避險會計之所有條件時，以互抵方式認列避險工具及被避險項目之公平價值變動所產生之損益影響數。

(六)備抵呆帳

係按應收款項收回可能性評估提列。本公司係依據對客戶之應收帳款帳齡分析、信用評等及經濟環境等因素，定期評估應收帳款之收回可能性。

(七)存 貨

存貨係以加權平均成本與市價孰低法評價。市價係指重置成本或淨變現價值。期末存貨並依據存貨之庫齡期間，評估可能發生之呆滯料件後提列備抵存貨損失。

(八)固定資產、出租資產及閒置資產

固定資產、出租資產及閒置資產按成本減累積折舊及累計減損計價。重大增添、改良及更新，作為資本支出；修理及維護支出，則作為當期費用。報廢或處分時，其成本、累積折舊及累計減損均自帳面減除，所發生之損益列為當期損益。

折舊係採直線法，依照下列耐用年數計提：

房 屋 及 建 築	46 年
機 器 設 備	2-8年
運 輸 設 備	5-8年
辦 公 設 備	3-5年
其 他 設 備	5 年

耐用年數屆滿仍繼續使用者，並就殘值繼續提列折舊。

(九)庫藏股票

本公司收回已發行之股票，採用財務會計準則公報第三十號「庫藏股票會計處理準則」，依買回時所支付之成本認為庫藏股票。處分庫藏股票之處分價格高於帳面價值，其差額列為資本公積—庫藏股票交易；處分價格低於帳面價值，其差額則沖抵同種類庫藏股票之交易所產生之資本公積，如有不足，則借記保留盈餘。庫藏股票之帳面價值採加權平均並依收回原因分別計算。

庫藏股票註銷時，按股權比例借記資本公積—股票發行溢價與股本，其帳面價值如高於面值與股票發行溢價之合計數時，其差額則沖抵同種類庫藏股票所產生之資本公積，如有不足，則沖抵保留盈餘；其帳面價值低於面值與股票發行溢價之合計數者，則貸記同種類庫藏股票交易所產生之資本公積。

(十)退 休 金

「勞工退休金條例」自民國九十四年七月一日起施行，六月三十日以前受聘雇之員工且於七月一日在職者得選擇繼續適用「勞動基準法」有關之退休金規定，或適用該條例之退休金制度並保留適用該條例前之工作年資。民國九十四年七月一日以後新進之員工只適用「勞工退休金條例」之退休金制度。

適用「勞動基準法」之退休金制度，係屬確定給付退休辦法，每位員工其服務年資十五年以內者（含），每服務滿一年可獲得二個基數，超過十五年者每增加一年可獲得一個基數，總計最高以四十五個基數為限。員工退休金之支付，係根據服務年資及其核准退休日前

六個月平均工資（基數）計算。本公司每月按員工薪資總額百分之二提撥員工退休基金，交由勞工退休準備金監督委員會以該委員會名義存入台灣銀行信託部之專戶。

適用依「勞工退休金條例」之退休金制度，係屬確定提撥退休辦法，自民國九十四年七月一日起依員工薪資每月6%提撥至勞工保險局之個人退休金專戶。本公司另替委任經理人依員工薪資每月6%提列退休金，帳列應計退休金負債。

屬確定給付退休辦法之退休金係按精算結果認列，未認列前期服務成本、過渡性淨資產及退休金損益分別按員工平均剩餘服務年限，採用直線法平均攤銷。屬確定提撥退休辦法之退休金，係於員工提供服務之期間，將應提撥之退休金數額認列為當期費用。

(十一)員工認股權

發行酬勞性員工認股權憑證，其給與日或修正日於民國九十三年一月一日（含）以後者，開始適用財團法人中華民國會計研究發展基金會解釋函相關規定，本公司並選擇採用內含價值法處理，酬勞成本於符合認股權計畫所規定之員工服務年限內逐期認列為費用。

(十二)資本支出與收益支出之劃分

凡支出之效益及於以後各期且金額在六萬元以上者列為資產，其餘列為費用或損失。

(十三)收入、成本及費用認列方法

收入於獲利過程全部或大部分已完成，且已實現或可實現時認列，相關成本配合收入於發生時承認；費用則依權責發生制於交易事項實際發生時認列為當期費用。

(十四)所得稅

所得稅係作同期間及跨期間之所得稅分攤，即將所得稅費用（利益）分攤至繼續營業單位及會計原則變動累積影響數，並將可減除暫時性差異、虧損扣抵及未使用投資抵減之所得稅影響數認列為遞延所得稅資產，並評估其可實現性，認列相關備抵評價金額；而應課稅暫時性差異之所得稅影響數則認列遞延所得稅負債。遞延所得稅資產或負債依其相關資產或負債之分類劃分為流動或非流動項目，無相關之資產或負債者，依預期回轉期間之長短劃分為流動或非流動項目。

因購置設備或技術、研究發展、人才培訓及股權投資等所產生之所得稅抵減，採當期認列法處理。

以前年度應付所得稅之調整，列入當年度所得稅中。

依所得稅法規定計算之未分配盈餘加徵百分之十所得稅，列為股東會決議年度之所得稅費用。

(十五)每股盈餘

每股盈餘係按普通股流通在外加權平均股數計算；凡以盈餘、資本公積及員工紅利轉增資者，則按增資比例追溯調整，不按增資股數流通期間計算。

本公司所發行之員工認股權憑證屬潛在普通股，潛在普通股如未具稀釋作用，僅揭露基

本每股盈餘；反之，則除揭露基本每股盈餘外，另須揭露稀釋每股盈餘之計算。稀釋每股盈餘，係假設所具稀釋作用之潛在普通股均於當期流通在外，故本期淨利及流通在外普通股股數均須調整具稀釋作用潛在普通股之影響。

三、會計變動之理由及其影響：無。

四、重要會計科目之說明

(一)現金

	96.12.31	95.12.31
現金	\$ 24	6
零用金	10	30
活期及支票存款	46,277	40,394
外幣存款	95,839	76,577
定期存款	129,700	53,048
合計	<u>\$ 271,850</u>	<u>170,055</u>

(二)金融商品

	96.12.31	95.12.31
公平價值變動列入損益之金融資產		
交易目的之金融資產		
開放型基金		
建弘全家福基金	\$ 70,013	70,003
安泰 ING 債券基金	100,018	125,005
(原名：荷蘭債券基金)		
統一強棒債券基金	100,018	-
富邦金如意基金	-	125,015
合計	<u>\$ 270,049</u>	<u>320,023</u>
備供出售金融資產—非流動		
上市股票—廣達電腦(股)公司	<u>\$ 684,083</u>	<u>860,729</u>

本公司自民國九十五年一月一日起，依財務會計準則公報第三十四號「金融商品之會計處理準則」規定，以公平價值衡量期初金融資產，於民國九十五年度認列會計原則變動累積影響數為減少盈餘5千元；並於民國九十五年度因改依上述新公報規定辦法，致使認列金融資產評價利益23千元。

(三)應收帳款

	96.12.31	95.12.31
應收帳款	\$ 434,430	71,150
減：備抵呆帳	(4,406)	(711)
淨額	<u>\$ 430,024</u>	<u>70,439</u>

(四)存貨

	96.12.31	95.12.31
製成品	\$ 37,956	24,590
在製品	11,395	48,683
原物料	100,618	99,800
小計	149,969	173,073
減：備抵存貨跌價及呆滯損失	(31,340)	(34,617)
淨額	<u>\$ 118,629</u>	<u>138,456</u>

(五)出租資產及閒置資產

	96.12.31	95.12.31
出租資產		
成本		
土地	\$ -	36,804
廠房	-	19,771
機器設備	-	930
	-	57,505
減：累積折舊	-	(4,195)
累計減損	-	(25,431)
小計	-	27,879
閒置資產		
成本		
土地	124,215	87,411
廠房	40,435	20,521
機器設備	1,370	440
	166,020	108,372
減：累積折舊	(8,782)	(3,842)
累計減損	(80,375)	(54,944)
小計	76,863	49,586
淨額	<u>\$ 76,863</u>	<u>77,465</u>

本公司將宜蘭縣五結鄉之部份廠房出租予韓德科技有限公司，租賃期間自民國九十五年七月一日起至九十六年十二月三十一日止，每月租金100千元，期滿後韓德科技有限公司有優先承租權，未出租之廠房則重分類至閒置資產，惟韓德科技有限公司與本公司協議自民國九十六年十月一日起終止租約，原出租之廠房全數重分類至閒置資產。

(六)股東權益

1.股本

本公司於民國九十五年四月二十六日發行新股17,850千股交換廣達電腦(股)公司股票14,280千股，發行價格37.552元，資本公積491,803千元。

本公司於民國九十五年六月二十九日之股東會決議，以未分配盈餘及員工紅利轉增資24,980千元及8,431千元，發行新股3,341千股。本公司以民國九十五年八月二十六日為增資基準日，並於民國九十五年九月八日辦妥增資變更登記。

本公司於民國九十六年第一季因員工認股權證行使488.5單位，計收股款10,454千元，本公司以民國九十六年四月十四日為增資基準日。並於民國九十六年五月二十二日辦妥增資變更登記。

本公司於民國九十六年第二季因員工認股權證行使98.5單位，計收股款2,108千元，本公司以民國九十六年六月二十五日為增資基準日，並於民國九十六年八月七日辦妥增資變更登記。

本公司於民國九十六年第三季因員工認股權證行使10單位，計收股款214千元，本公司以民國九十六年九月三十日為增資基準日，並於民國九十六年十一月十九日辦妥增資變更登記。

本公司於民國九十六年第四季因員工認股權證行使28單位，計收股款1,292千元，本公司以民國九十六年十二月三十日為增資基準日，並於民國九十七年二月十五日辦妥增資變更登記。

2.資本公積

依公司法規定，資本公積除填補公司虧損外，不得使用，但超過票面金額發行股票所得之溢額（包括以超過面額發行普通股、因合併而發行股票之股本溢價及庫藏股票交易等）及受領贈與之所得產生之資本公積，得撥充資本，按股東原有股份之比例發給新股。行政院金融監督管理委員會證券期貨局（證期局）並規定現金增資溢價發行新股之資本公積轉增資每年以一次及一定比例為限，且每次轉增資不得超過規定之限額。

3.庫藏股票

(1)依證券交易法第二十八條之二之規定，公司買回股份之數量比例，不得超過公司已發行股份總數百分之十；收買股份之總金額，不得逾保留盈餘加發行股份溢價及已實現之資本公積之金額。按上述規定，本公司為轉讓股份予員工，於民國九十五年九月二十七日經董事會決議，預計買回總股數為2,000千股，預計買回金額

為100,000千元，本公司截至民國九十六年十二月底實際買回股數為1,608千股，買回金額為69,560千元，符合證券交易法之規定。本公司以民國九十六年四月三十日及九十六年十一月六日為基準日將庫藏股轉讓予員工共1,509千股，轉讓之總金額為66,205千元。轉讓價格高於帳面價值帳列資本公積—庫藏股票交易共928千元。

(2)本公司持有之庫藏股票依證券交易法規定不得質押，於未轉讓前，不得享有股東權利。

4.盈餘分配及股利政策

本公司章程規定，本公司係處於營業成長階段，並為配合本公司長期穩定發展之需要，本公司之股利政策應考量所屬產業環境及盈餘狀況、未來資本支出之需求及長期財務規劃等情形後，如有盈餘分配股利時，其現金股利發放之比例以不低於股利總額百分之三十為原則，其餘部分以股票股利方式發放之。本公司年度結算如有盈餘時，應先彌補以往年度虧損後，提撥百分之十為法定盈餘公積，並得視營運需要或法令規定，提列特別盈餘公積；如尚有餘額併同以前年度累積未分配盈餘，除考量公司業務需求保留為未分配盈餘外，由董事會擬具盈餘分配案，分配員工紅利最低百分之五，董監酬勞最高百分之五，其餘作為股東紅利。

本公司民國九十六年六月二十一日及九十五年六月二十九日股東常會決議民國九十五年及九十四年度盈餘分配，分派之每股股利及員工紅利如下：

	95年度	94年度
普通股每股股利(元)		
現金	\$ -	0.80
股票(依面額計價)	-	0.40
	<u>\$ -</u>	<u>1.20</u>
員工紅利—股票(依面額計價)	\$ -	8,431
員工紅利—現金	-	5,621
董事及監察人酬勞—現金	-	4,684
	<u>\$ -</u>	<u>18,736</u>

上述盈餘分配情形與本公司董事會決議並無差異。若上述員工紅利及董事、監察人酬勞係全數以現金方式發放，並視為盈餘所屬年度之費用，民國九十五年及九十四年度稅後每股盈餘將分別由0.02元及2.59元減少為0.02元及2.15元。其中員工股票紅利占本公司民國九十五年及九十四年十二月底流通在外普通股股數之比例各為0%及1.89%。

本公司民國九十六年度之員工紅利及董事、監察人酬勞分配數，待尚本公司董事會擬議及股東會決議，依原證期會之規定，相關資訊可俟相關會議召開後至公開資訊觀測站等管道查詢之。

法定盈餘公積應提撥至其餘額達股本總額時為止。依公司法規定，法定盈餘公積得用以彌補虧損，當該項公積已達實收股本總額百分之五十時，得以其半數撥充股本。

本公司盈餘分派時，股東可按股利分配日之稅額扣抵比率計算可獲配之股東可扣抵稅額。

(七)員工認股權證

本公司於民國九十三年九月九日及九十六年一月八日經證期局核准發行員工認股權證2,500單位及3,000單位，並分別於民國九十四年二月、九月及九十六年八月、十月分別發行員工認股權證1,500單位、1,000單位、1,950單位及1,050單位，每1單位可認購普通股1千股。認股權證之存續期間均為五年，憑證持有人於發行屆二年之日起，可行使被給與之一定比例之認股權證。認股權行使價格為發行日最近期會計師查核簽證之財務報表每股淨值與申請上櫃之承銷價格兩者孰高者。但發行日本公司已為上市(櫃)公司者，認股價格為發行日本公司股票之收盤價。認股權證發行後，遇有本公司普通股股份發生變動時(辦理現金增資、盈餘轉增資、資本公積轉增資、公司合併、股票分割及辦理現金增資參與發行海外存託憑證等)，認股權行使價格依規定公式予以調整。

員工認股權證	96年度		95年度	
	單位(千)	加權平均行使價格(元)	單位(千)	加權平均行使價格(元)
期初流通在外	2,059	31.9	2,435	36.5
本期發行	3,000	57.6	-	-
本期行使	(625)	22.5	-	-
本期沒收	(467)	47.5	(376)	30.1
期末流通在外	<u>3,967</u>	50.95	<u>2,059</u>	31.9
期末可行使之認股權	<u>320</u>		<u>-</u>	
本期給與之認股權加權平均 公平價值(元)	<u>\$ 20,905</u>		<u>-</u>	

本公司民國九十六年度依內含價值法認列之相關酬勞成本為零元。若採公平價值法認列前述認股權酬勞成本，其相關之方法、假設及財務報表之擬制淨利與每股盈餘資訊如下：

		員工認股權憑證給與日			
		94年2月25日	94年9月2日	96年8月31日	96年10月30日
評價模式	Black-Scholes 選擇權評價模式				
評價假設	股利率	-	-	-	-
	預期價格波動性	36.55%	55.00%	50.37%	62.25%
	二年無風險利率	1.43%	1.40%	2.26%	2.30%
	三年無風險利率	1.55%	1.48%	2.31%	2.31%
	四年無風險利率	1.67%	1.55%	2.35%	2.35%
	預期存續期間	5年	5年	5年	5年
淨利	報表認列之淨利			\$	115,800
	擬制淨利				104,026
				(新台幣元)	
基本每股盈餘	報表認列之每股盈餘			\$	1.77
	擬制每股盈餘				1.59
稀釋每股盈餘	報表認列之每股盈餘				1.75
	擬制每股盈餘				1.57

(八)員工退休

本公司適用勞動基準法，對於受僱員工訂有退休給付辦法，按其工作年資，每滿一年給予兩個基數，超過十五年之工作年資，每滿一年給予一個基數，最高總數以四十五個基數為限。

民國九十六年及九十五年度淨退休金成本組成項目如下：

	96年度	95年度
服務成本	\$ 621	665
利息成本	300	258
退休基金資產預計報酬	(201)	(168)
攤銷數	(15)	(15)
	<u>\$ 705</u>	<u>740</u>

民國九十六年及九十五年十二月底帳載應計退休金負債調節如下：

	96年度	95年度
給付義務：		
既得給付義務	\$ -	-
非既得給付義務	(7,993)	(6,330)
累積給付義務	(7,993)	(6,330)
未來薪資增加之影響數	(2,468)	(2,229)
預計給付義務	(10,461)	(8,559)
退休基金資產公平市價	9,024	7,522
提撥狀況	(1,437)	(1,037)
前期服務成本未攤銷餘額	(85)	(85)
未認列過渡性淨給付義務	(251)	(267)
退休金損益未攤銷餘額	1,025	67
應計退休金負債	<u>\$ (748)</u>	<u>(1,322)</u>
職工退休辦法之既得給付	<u>\$ -</u>	<u>-</u>

本公司以民國九十六年及九十五年十二月底為衡量日按財務會計準則公報第十八號「退休金會計處理準則」辦理退休金精算，計算淨退休金成本所用之精算假設如下：

	96年度	95年度
折現率	3.5%	3.5%
未來薪資水準增加率	2.0%	2.0%
基金資產之預期投資報酬率	2.5%	2.5%

本公司應計退休金負債及退休金基金變動情形如下：

	96年度	95年度
應計退休金負債(帳列其他負債)		
期初餘額	\$ 2,277	2,116
加：本年度依確定給付退休辦法認列之淨退休金成本	705	740
減：本年度提撥員工退休基金	(1,279)	(1,201)
小計	1,703	1,655
加：(迴轉)提列委任經理人之退休金	(535)	622
期末餘額	<u>\$ 1,168</u>	<u>2,277</u>

	<u>96年度</u>	<u>95年度</u>
退休金基金		
期初餘額	\$ 7,522	6,157
加：本期存入	1,279	1,201
本期孳息	223	164
期末餘額	<u>\$ 9,024</u>	<u>7,522</u>

本公司民國九十六年及九十五年度有關確定給付及確定提撥之退休金資料如下：

	<u>96年度</u>	<u>95年度</u>
當期退休金費用：		
確定給付之淨退休金成本	\$ 705	740
確定提撥之淨退休金成本	5,613	3,767
(迴轉)提列委任經理人之退休金	(535)	622

(九)所得稅

1.本公司於民國九十六年及九十五年十二月底遞延所得稅資產與負債如下：

	<u>96.12.31</u>	<u>95.12.31</u>
(1)遞延所得稅資產總額	\$ 73,013	60,707
遞延所得稅資產之備抵評價金額	(13,431)	-
遞延所得稅負債總額	(55)	(207)

	<u>96.12.31</u>		<u>95.12.31</u>	
	金額	所得稅 影響數	金額	所得稅 影響數
(2)產生遞延所得稅資產與負債之內容				
存貨跌價及呆滯損失之認列所產生之可減除暫時性差異	\$ 31,340	7,835	45,092	11,273
未實現資產減損之認列所產生之可減除暫時性差異	8,155	2,039	8,372	2,093
虧損扣抵	-	-	18,586	4,647
投資抵減	250,756	62,689	166,960	41,740
其他	1,580	395	2,988	747

	<u>96.12.31</u>	<u>95.12.31</u>
2.遞延所得稅資產—流動	\$ 19,310	26,740
減：遞延所得稅負債—流動	(55)	(207)
淨遞延所得稅資產—流動	<u>\$ 19,255</u>	<u>26,533</u>

	96.12.31	95.12.31
3.遞延所得稅資產—非流動	\$ 53,703	33,967
備抵評價—遞延所得稅資產—非流動	(13,431)	-
淨遞延所得稅資產—非流動	<u>\$ 40,272</u>	<u>33,967</u>

4.本公司營利事業所得稅稅率為百分之二十五，並自民國九十五年一月一日開始適用「所得稅基本稅額條例」計算基本稅額。本公司於民國九十六年及九十五年度之所得稅計算如下：

	96年度	95年度
稅前淨利依稅法規定稅率計算之所得稅	\$ 31,467	(3,966)
永久性差異	(9,439)	1,112
暫時性差異	(3,844)	(1,792)
未分配盈餘加徵百分之十稅額	84	456
本期產生之虧損扣抵	-	4,647
本期使用之投資抵減	(9,134)	(228)
繼續營業部門之應付所得稅(當期所得稅費用)	9,134	229
以前年度所得稅調整	2	507
暫時性差異之所得稅		
迴轉備抵存貨跌價及呆滯損失	3,438	1,116
迴轉未實現資產減損	54	59
其他	352	617
迴轉(認列)虧損扣抵	4,647	(4,647)
認列投資抵減	(20,949)	(14,679)
備抵評價—遞延所得稅資產增加	13,431	-
分攤至會計原則變動累積影響數	-	6
繼續營業部門之所得稅費用(利益)	<u>\$ 10,109</u>	<u>(16,792)</u>

5.於民國九十六年十二月底，上開「投資抵減產生之遞延所得稅資產」係指依促進產業升級條例規定之投資抵減稅額，明細如下：

發生年度	金額	供扣抵年度
九十四年度	\$ 11,167	94年-98年
九十五年度	23,054	95年-99年
九十六年度	28,468	96年-100年
合計	<u>\$ 62,689</u>	

6.本公司截至民國九十四年度營利事業所得稅結算申報案件，業奉稅捐稽徵機關核定在案。

7.兩稅合一資訊：

於民國九十六年及九十五年十二月底本公司之股東可扣抵稅額帳戶餘額分別為9,376千元及1,115千元，本公司對中華民國居住者就民國九十六年盈餘分配預計稅額扣抵比率為14.83%，民國九十五年度盈餘分配之實際稅額扣抵比率為16.12%。

截至民國九十六年十二月底，本公司未分配盈餘中屬於民國八十六年度以前之餘額為0千元，屬於民國八十七年度以後之餘額為盈餘122,818千元。

(十)每股盈餘(虧損)

民國九十六年及九十五年度，本公司基本每股盈餘(虧損)及稀釋每股盈餘(虧損)及其追溯調整之計算如下：

	單位：千股			
	96年度		95年度	
	稅前	稅後	稅前	稅後
本期淨利	\$ 125,909	115,800	(15,865)	933
加權平均流通在外普通股數	65,455	65,455	59,607	59,607
潛在普通股	807	807	705	705
稀釋作用之股數	<u>66,262</u>	<u>66,262</u>	<u>60,312</u>	<u>60,312</u>
基本每股盈餘(虧損)(元)	\$ <u>1.92</u>	<u>1.77</u>	<u>(0.27)</u>	<u>0.02</u>
稀釋每股盈餘(虧損)(元)	\$ <u>1.90</u>	<u>1.75</u>	<u>(0.27)</u>	<u>0.02</u>

(十一)金融商品

1.金融商品之公平價值：

金 融 資 產	96.12.31	
	帳面價值	公平價值
公平價值與帳面價值相同之金融資產	\$ 725,857	725,857
公平價值變動列入損益之金融資產	270,049	270,049
備供出售金融資產	684,083	684,083
金融資產合計	\$ <u>1,679,989</u>	<u>1,679,989</u>
金 融 負 債	96.12.31	
	帳面價值	公平價值
公平價值與帳面價值相同之金融負債	\$ 536,446	536,446
金融負債合計	\$ <u>536,446</u>	<u>536,446</u>
金 融 資 產	95.12.31	
	帳面價值	公平價值
公平價值與帳面價值相同之金融資產	\$ 253,850	253,850
公平價值變動列入損益之金融資產	320,023	320,023
備供出售金融資產	860,729	860,729
金融資產合計	\$ <u>1,434,602</u>	<u>1,434,602</u>

金 融 負 債	95.12.31	
	帳 面 價 值	公 平 價 值
公平價值與帳面價值相同之金融負債	\$ 317,406	317,406
金 融 負 債 合 計	<u>\$ 317,406</u>	<u>317,406</u>

本公司估計金融商品公平價值所使用之方法及假設如下：

- (1)短期金融商品以其在資產負債表上之帳面價值估計其公平價值，因為此類商品到期日甚近，其帳面價值應屬估計公平價值之合理基礎。此方法應用於現金、應收款項、其他金融資產—流動、應付款項及其他金融負債—流動等。
- (2)公平價值變動列入損益之金融資產與備供出售之金融資產於民國九十六年及九十五年十二月底以活絡市場公開報價為公平價值之金額分別為954,132千元及1,180,752千元，所使用之估計與假設係與市場參與者於金融商品訂價時用作為估計及假設之資訊一致。
- (3)存出入保證金此類金融商品，多為繼續經營之必要保證項目，無法預期可達成資產交換之時間，以致無法估計其公平價值，以帳面價值為公平價值。

2.財務風險資訊：

(1)市場風險

本公司持有之權益證券係分類為公平價值變動列入損益之金融資產及備供出售之金融資產，因此類資產係以公平價值衡量，因此本公司將暴露於市場價格變動之風險。

(2)信用風險

本公司於民國九十六年及九十五年十二月底向銀行取得開立信用狀額度分別為新台幣100,000千元、美金10,050千元及新台幣100,000千元、美金8,050千元，民國九十六年及九十五年十二月底已開立未使用之信用狀餘額分別為新台幣4,449千元、美金342千元及美金129千元。主要係為本公司向他人購貨之擔保，該些信用狀之公平價值與合約價值相當。

本公司主要的潛在信用風險係源自於現金、權益證券及應收帳款之金融商品。為減低信用風險，本公司之現金存放於不同之金融機構，持有之權益證券係購買信用評等優良之公司所發行的基金及上市股票，本公司控制暴露於每一金融機構之信用風險，而且認為本公司之現金及所持有之權益證券不會有重大之信用風險顯著集中之虞。另本公司持續地評估客戶之財務狀況，定期評估應收帳款回收之可能性並提列備抵呆帳，而呆帳損失總在管理當局預期之內。本公司於民國九十六年及九十五年十二月底，應收帳款餘額的71.08%及52.50%係由二家客戶組成。

(3)流動性風險

本公司之資本及營運資金足以支應履行所有合約義務，故未有因無法籌措資金以履行合約義務之流動性風險。

五、關係人交易

(一)關係人之名稱及關係

<u>關係人名稱</u>	<u>與本公司之關係</u>
廣達電腦(股)公司(廣達電腦)	本公司之母公司(自民國九十五年四月二十六日起)
倚天資訊(股)公司(倚天資訊)	本公司之董事(民國九十五年四月二十六日前為本公司之母公司)
利天科技(股)公司(利天科技)	於民國九十五年四月二十六日前同為倚天資訊之從屬公司(故揭露自民國九十五年四月二十六日前之關係人間重大交易事項)
達裕國際科技(股)公司(達裕國際)	廣達電腦採權益法評價之被投資公司(自民國九十五年四月二十六日起)
達富電腦(常熟)有限公司(達富電腦)	廣達電腦之曾曾孫公司(自民國九十五年四月二十六日起)

(二)與關係人之間之重大交易事項

1.本公司與關係人間之交易，均依一般正常交易條件為之。

	96年度		95年度	
	<u>金額</u>	<u>佔各該科目%</u>	<u>金額</u>	<u>佔各該科目%</u>
營業收入				
廣達電腦	\$ 154	-	59	-
倚天資訊	148	-	34,525	3
	<u>\$ 302</u>	<u>-</u>	<u>34,584</u>	<u>3</u>
進 貨				
倚天資訊	\$ -	-	10,622	2
達裕國際	181,916	14	149,183	23
達富電腦	525,760	42	-	-
	<u>\$ 707,676</u>	<u>56</u>	<u>159,805</u>	<u>25</u>
製造費用				
倚天資訊	<u>\$ 2,490</u>	<u>3</u>	<u>25,935</u>	<u>13</u>

	96年度		95年度	
	金額	佔各該科目%	金額	佔各該科目%
營業費用				
倚天資訊(註)	\$ 2,046	1	6,068	4
利天科技	-	-	154	-
	<u>\$ 2,046</u>	<u>1</u>	<u>6,222</u>	<u>4</u>
系統整合費 (帳列其他遞延費用)				
廣達電腦	<u>\$ 384</u>	<u>26</u>	<u>-</u>	<u>-</u>
	<u>96,12.31</u>		<u>95,12.31</u>	
	金額	佔各該科目%	金額	佔各該科目%
應收帳款				
廣達電腦	<u>\$ 37</u>	<u>-</u>	<u>18</u>	<u>-</u>
存出保證金				
倚天資訊	<u>\$ -</u>	<u>-</u>	<u>172</u>	<u>16</u>
應付票據				
廣達電腦	\$ 124	-	-	-
倚天資訊	37	-	1,782	2
	<u>\$ 161</u>	<u>-</u>	<u>1,782</u>	<u>2</u>
應付帳款				
倚天資訊	\$ -	-	1,201	1
達裕國際	43,560	11	105,917	56
達富電腦	174,724	47	-	-
	<u>\$ 218,284</u>	<u>58</u>	<u>107,118</u>	<u>57</u>
應付費用				
倚天資訊	<u>\$ -</u>	<u>-</u>	<u>267</u>	<u>1</u>
預收貨款				
達裕國際	<u>\$ 29</u>	<u>-</u>	<u>-</u>	<u>-</u>

註：本公司每月以114~164千元向倚天資訊承租座落台北市內湖區之辦公室，停車位費用則依實際使用情形計算，租賃期限至民國九十六年七月三十一日止；民國九十六年及九十五年度租金支出分別為1,262千元及2,194千元。

2. 本公司於民國九十六年度向達裕國際購入機器設備2,818千元，截至民國九十六年十二月底，上述款項已全數支付。

3.本公司於民國九十六年度出售辦公設備予倚天資訊，出售價款共360千元，出售固定資產損失362千元，截至民國九十六年十二月底，上述款項已全數收取。

六、質押之資產：無。

七、重大承諾事項及或有事項

(一)於民國九十六年及九十五年十二月底，已開立信用狀未使用餘額分別為新台幣 4,449千元、美金 342 千元及美金 129 千元。

八、重大之災害損失：無。

九、重大之期後事項：無。

十、其 他

(一)本期發生之用人、折舊及攤銷費用依其功能別彙總如下：

單位：新台幣千元

性質別	功能別	96年度			95年度		
		屬於營業成本者	屬於營業費用者	合 計	屬於營業成本者	屬於營業費用者	合 計
用人費用							
薪資費用	-	117,591	117,591	-	90,077	90,077	
保險費用	-	7,611	7,611	-	6,003	6,003	
退休金費用	-	5,783	5,783	-	5,129	5,129	
其他用人費用	-	5,061	5,061	-	3,616	3,616	
折舊費用(註)	54	7,274	7,328	59	6,223	6,282	
攤銷費用	-	976	976	-	847	847	

註：民國九十六年及九十五年度未含出租資產及閒置資產折舊提列數分別為746千元及740千元。

十一、附註揭露事項

(一)重大交易事項相關資訊：

- 1.資金貸與他人：無。
- 2.為他人背書保證：無。
- 3.期末持有有價證券情形：

單位：新台幣千元/千股

持有之公司	有價證券種類及名稱	與有價證券發行人之關係	帳 列 科 目	期 末				備註
				股 數	帳面金額	持股比率	市 價	
本公司	建弘全家福 基金	-	公平價值變動列入損益之金融資產—流動	419	70,013	-	70,013	-
"	安泰 ING 債券基金	-	"	6,534	100,018	-	100,018	-
"	統一強棒債券基金	-	"	6,382	100,018	-	100,018	-
"	廣達電腦(股)公司	本公司之母公司	備供出售金融資產—非流動	14,855	684,083	0.43	684,083	-

4. 累積買進或賣出同一有價證券之金額達新台幣一億元或實收資本額百分之二十以上：

單位：新台幣千元/千股

買、賣 之公司	有價證券 種類及名稱	帳列 科目	交易 對象	關係	期 初		買 入		賣 出			期 末		
					股數	金額	股數	金額	股數	售價	帳面成本	處分損益	股數(註1)	金額(註2)
本公司	建弘全家福基金	公平價值變動列入損益之金融資產—流動	-	-	425	70,000	2,271	377,000	2,277	378,063	377,000	1,063	419	70,000
"	安泰ING債券基金	"	-	-	8,295	125,000	26,427	402,000	28,188	428,603	427,000	1,603	6,534	100,000
"	富邦金如意基金	"	-	-	10,221	125,000	24,992	308,000	35,213	434,393	433,000	1,393	-	-
"	統一強棒債券基金	"	-	-	-	-	14,392	225,000	8,010	125,411	125,000	411	6,382	100,000

註1：係原始取得股數。

註2：係原始投資成本。

5. 取得不動產之金額達新台幣一億元或實收資本額百分之二十以上者：無。

6. 處分不動產之金額達新台幣一億元或實收資本額百分之二十以上者：無。

7. 與關係人進、銷貨之金額達新台幣一億元或實收資本額百分之二十以上者：

單位：新台幣千元

進(銷)貨 之公司 (註)	交易對象	關係	交 易 情 形				交易條件與一般交易不同因之		應收(付)票據、帳款		備註
			進(銷)貨	金額	佔總進(銷)貨之比率	授信期間	單價	授信期間	餘額(註)	佔總應收款之比率	
本公司	達裕國際科技(股)公司	廣達電腦(股)公司採權益法評價之被投資公司	進貨	181,916	14%	月結60天	-	-	43,560	11%	
"	達富電腦(常熟)有限公司	廣達電腦之曾曾孫公司	進貨	525,760	42%	月結60天	-	-	174,724	47%	

8. 應收關係人款項達新台幣一億元或實收資本額百分之二十以上者：無。

9. 從事衍生性商品交易：無。

(二) 轉投資事業相關資訊：無。

(三) 大陸投資資訊：無。

十二、部門別財務資訊：

(一) 產業別財務資訊：本公司僅經營電子產品之單一產業，因是無須揭露產業別財務資訊。

(二) 地區別財務資訊：本公司無國外營運部門，因是無須揭露地區別財務資訊，

(三)外銷銷貨資訊：

地	區	96年度		95年度	
亞	洲	\$	991,791		406,724
歐	洲		554,442		510,708
其	他		91,370		75,147
合	計	\$	1,637,603		992,579

(四)重要客戶資訊：

本公司民國九十六年及九十五年度銷貨收入佔損益表上銷貨收入金額10%以上之客戶明

細如下：

客戶名稱 (註1)	96年度		95年度	
	銷貨金額	百分比	銷貨金額	百分比
2I090	\$ 400,711	24%	-	- %
3D018	210,684	13%	-	- %
2I040	174,117	11%	195,294	18%
2M018	97,244	6%	173,315	16%
	\$ 882,756	54%	368,609	34%

註1：係客戶代號。

柒、財務狀況及經營結果之檢討分析與風險管理情形

一、財務狀況

財務狀況比較分析表

單位：新台幣仟元

項目	年度	96 年度	95 年度	差 異	
				金 額	%
流動資產		1,139,171	741,343	397,828	53.66
備供出售金融資產-非流動		684,083	860,729	(176,646)	(20.52)
固定資產		16,877	8,936	7,941	88.87
其他資產		120,366	113,131	7,235	6.40
資產總額		1,960,497	1,724,139	236,358	13.71
流動負債		543,161	324,821	218,340	67.22
長期負債		0	0	0	—
其他負債		1,168	2,577	(1,409)	(54.68)
負債總額		544,329	327,398	216,931	66.26
股本		664,161	657,911	6,250	0.95
資本公積		565,549	556,803	8,746	1.57
保留盈餘		141,468	25,668	115,800	451.15
股東權益其他項目		44,990	156,359	(111,369)	(71.23)
股東權益總額		1,416,168	1,396,741	19,427	1.39

項目	年度	96 年度	95 年度	差 異	
				金 額	%
註 1 最近二年度資產、負債及股東權益發生重大變動項目(前後期變動達百分之二十以上，且變動金額達新台幣一仟萬元者)之主要原因及未來因應計劃：					
1.流動資產：96年流動資產較95年增加397,828仟元，主要係因業績成長，再加上年底為聖誕節旺季，致應收帳款成長359,585仟元。					
2.備供出售金融資產-非流動：96年備供出售金融資產-非流動較95年減少176,646仟元，主要係因持有廣達股票每股由95.12.31之59.1元下跌至96.12.31之46.05元所致。					
3.流動負債：96年流動負債較95年增加218,340仟元，主要係因業績成長，致應付帳款及應付帳款-關係人較95年成長183,967仟元。					
4.股東權益其他項目：96年股東權益其他項目較95年減少111,369仟元，主要係因持有廣達股票每股價格下降及轉讓庫藏股予員工所致。					
註 2 最近二年度流動負債及一年內到期之長期負債發生變動之主要原因及其影響與未來因應計畫：無。					

二、 經營結果

(一) 經營結果比較分析表

單位：新台幣仟元

項目	年度	96 年度	95 年度	增(減)金額	變 動 比例%
營業收入總額		1,650,676	1,095,998	554,678	50.61
減：銷貨退回及折讓		4,834	9,732	(4,898)	(50.33)
營業收入淨額		1,645,842	1,086,266	559,576	51.51
營業成本		1,342,929	941,789	401,140	42.59
營業毛利		302,913	144,477	158,436	109.66
營業費用		221,862	171,539	50,323	29.34
營業利益		81,051	(27,062)	108,113	399.50
營業外收入及利益		51,113	15,627	35,486	227.08
營業外費用及損失		6,255	4,419	1,836	41.55
繼續營業部門稅前利益		125,909	(15,854)	141,763	894.18
所得稅費用(利益)		10,109	(16,792)	26,901	160.20
會計原則變動之累積影響數		0	(5)	5	100.00
繼續營業部門稅後淨利		115,800	938	114,862	12,245.42

項目	年度	96 年度	95 年度	增(減)金額	變動比例%
	<p>註 1 最近二年度增減比例變動分析說明：</p> <p>1.因銷售商品由以GPS模組調整為以ODM/OEM之PND產品，與廣達集團經歷約一年半的磨合期，於96年第四季開始收成研發成果，另因PND為終端消費產品，銷售單價遠大於GPS模組單價，再加上聖誕假期的促銷活動，致96年營業收入、營業成本、營業毛利、營業費用、營業利益、稅前純益、所得稅費用(利益)、稅後淨利均較95年大幅成長。</p> <p>2.營業外收入及利益：96年營業外收入及利益較95年增加35,486仟元，主要係因96年獲得廣達現金股利36,410仟元所致。</p> <p>註 2 本公司主要營業內容改變之原因(如變動係由於售價或成本之調整、產銷組合及數量之增減或新舊產品之更替所造成)，若營運政策、市場狀況、經濟環境或其他內外因素已發生或預期將發生之變動，其事實及影響變動與對公司未來財務業務之可能影響及因應計畫：無。</p> <p>註 3 預期未來一年銷售數量及其依據與公司預期銷售數量得以持續成長或衰退之主要影響因素：研發是否如期完成、新市場之開拓是否順利、成本是否控制得宜。</p>				

三、 現金流量

現金流量分析

單位：新台幣仟元

期初現金 餘 額	全年來自營業活 動淨現金流量	全年現金 流 入 量	現 金 剩 餘 (不足)數額	現金不足額之補救措施	
				投資計畫	理財計畫
170,055	41,610	101,795	271,850	—	—

1. 本年度現金流量變動情形分析：

- (1) 營業活動：淨流入 41,610 仟元
主要係因 97 年債券型基金贖回，淨流入 50,000 仟元。
- (2) 投資活動：淨流出 19,788 仟元
主要係因 96 年度購買固定資產之現金流出所致。
- (3) 融資活動：淨流入 79,973 仟元
主要係因 96 年員工認股及庫藏股轉讓予員工之股款匯入所致。

2. 現金不足額之補救措施及流動性分析：

- (1) 現金不足額之補救措施：不適用。
- (2) 流動性分析

項目	年度		
	96 年 12 月 31 日	95 年 12 月 31 日	增(減)比例
現金流量比率(%)	7.66	45.49	(83.16)
現金流量允當比率(%)	92.91	144.55	(35.72)
現金再投資比率(%)	2.92	16.99	(82.81)

3. 未來一年現金流動性分析：

期初現金餘額	預計全年來自營業活動淨現金流量	預計全年現金流出量	預計現金剩餘(不足)數	預計現金不足額之補救措施	
				投資計劃	理財計劃
\$271,850	\$10,213	\$45,800	\$236,623	-	-

未來一年現金流量性分析：

營業活動：九十七年度預計來自營業活動之淨現金流量為 10,213 仟元，主要考量本公司獲利、折舊與攤銷、遞延所得稅、提列（迴轉）備抵呆帳與存貨跌價損失等非現金調整項及應收款項、存貨及應付款項等營業資產及負債增減變動估計模擬而得。

投資活動：九十七年度預計投資活動為淨現金流出 35,600 仟元，主係購置固定資產及其他資產之資本支出、利用閒置資金從事短期投資金額增減變動所致。

融資活動：九十七年度預計融資活動淨現金流出 10,200 仟元，主要考量因素為購料融資所致。

預計未來一年營運產生淨現金流出 35,587 仟元，期末現金餘額維持 200,000 仟元以上，流動性良好，現金相當充裕。

- 四、最近年度重大資本支出對財務業務之影響：無
- 五、最近年度轉投資政策及獲利或虧損之主要原因、改善計畫及未來一年投資計畫：無
- 六、最近年度及截至年報刊印日止風險事項

(一)最近年度及截至年報刊印日止利率、匯率變動、通貨膨脹情形對公司損益之影響及未來因應措施：

1. 利率變動：

單位：新台幣仟元

項目/年度	96 年		95 年	
	利息收入	利息支出	利息收入	利息支出
金額	3,560	125	1,964	415
佔營業收入淨額比例	0.22%	0.01%	0.18%	0.04%

本公司 96 年度及 95 年度之利息支出及利息收入佔營業收入淨額比例甚微，主要係因市場融資成本仍處於低利率之有利環境且本公司資金充足，融資額度動用率不高，故利率變動對本公司並未產生重大影響。

2. 匯率變動：

單位：新台幣仟元

項目/年度	96 年	95 年
兌換(損)益金額	2,310	1,369
佔營業收入淨額比例	0.14%	0.13%

本公司主要以外銷為主，96 年及 95 年度認列兌換收益淨額分別佔各期營業收入淨額之 0.14% 及 0.13%，變動幅度尚與合理，故匯率變動對本公司並未產生重大影響。但本公司仍透過下列方式降低匯率變動之風險：

- 設立外匯帳戶，機動調整美金持有部位，視資金需求及匯率波動，決定適當之結匯時點。
- 與往來銀行之外匯部門保持密切聯繫，從事預購、預售遠期外匯操作以規避匯率波動之風險。
- 調整應收應付款項幣別及外幣資產負債配置等方式，降低外匯部位以減少匯率波動之風險。
- 儘量以同幣別之銷貨收入支應採購支出，以達自動避險效果。

3. 通貨膨脹：

本公司主要銷售市場近年來無明顯通貨膨脹現象，且與供應商及客

戶維持良好互動，並隨時注意市場價格之波動，並未有因通貨膨脹而產生重大影響之情事。

(二) 最近年度及截至年報刊印日止從事高風險、高槓桿投資、資金貸與他人、背書保證及衍生性商品交易之政策、獲利或虧損之主要原因及未來因應措施：

1. 本公司專注於本業之發展，並無從事高風險、高槓桿投資。
2. 本公司業經股東會通過「資金貸與及背書保證管理辦法」，截至年報刊印日止，並未發生資金貸與他人之交易。
3. 本公司業經股東會通過「資金貸與及背書保證管理辦法」，截至年報刊印日止，本公司並未對任何人提供背書保證。
4. 本公司業經股東會通過「取得或處分資產管理辦法」，從事衍生性商品交易時均依前述處理程序規定之核決權限辦理，截至年報刊印日止，本公司 96 年及截至年報刊印日止，並未從事衍生性金融商品交易之情事。

(三) 未來研發計畫及預計投入之研發費用：

1. 未來研發計畫
 - 個人導航助理器功能提升。
 - 藍芽傳輸接收機功能提升。
 - 主機板功能提升。
 - 手持式導航機功能提升。
 - ODM/OEM 特殊應用產品(配合客戶開發生產，屬於持續進行式)。
2. 97 年度預計需再投入之研發費用：約 128,630 仟元。

(四) 最近年度國內外重要政策及法律變動對公司財務業務之影響及因應措施：

本公司經營均遵循相關法令規範，隨時注意政策之方向，並採取適當的策略來因應，期使該等影響朝向有利及正面方向發展。因此對於國內外重要政策及法律之變動均能有效回應與掌握。

(五) 最近年度科技改變及產業變化對公司財務業務之影響及因應措施：

本公司隨時因應科技環境的改變，而調整本公司的經營策略，並精進提昇研發技術及致力於開發利基型產品，以期保持公司的競爭力，並降低對財務、業務的衝擊。

(六) 最近年度企業形象改變對企業危機管理之影響及因應措施：

本公司已依法設立發言人及公開資訊作業，依照法令規定，相關資訊均

揭露於公開資訊觀測站，提高本公司資訊透明度，有助於提升公司企業形象。若有影響企業形象或違反法令之情形，將組成專案小組，擬定對策因應。截至目前為止未發生足以影響企業形象或違反法令之情事。

(七) 進行併購之預期效益、可能風險及因應措施：無。

(八) 擴充廠房之預期效益、可能風險及因應措施：無。

(九) 進貨或銷貨集中所面臨之風險及因應措施：

1. 是否有進貨集中之風險

本公司為專業 GPS 產品之研發、製造、銷售公司，主要原料為 GPS 晶片、藍芽晶片及液晶螢幕等，以上原料供應廠商大多為國內外知名大廠，於該行業有良好之信譽及品質，與本公司具有穩定的合作關係。因 96 年晶片成本占總成本較低的接收機及接收模組之銷售比重較 95 年有下降之趨勢，致 SiRF 進貨金額佔總進貨比例由 95 年之 42% 下降至 24%。

2. 是否有銷貨集中之風險

根據研究機構 ABI 的研究報告指出，從 GPS 銷售區域別來看，美國、歐洲及日本為 GPS 三大主要市場，其中，居首的日本市場主要為車廠主導之前車市場(為汽車出廠之標準配備)，因日本汽車市場屬於閉鎖市場，不易接受外來廠商，再加上歐洲地區產品價格及環境配套政策之優勢，故本公司目前仍以歐洲為主打市場。本公司產品品質於 96 年第四季獲得日本大廠的認可，故 96 年度銷售較 95 年度略顯集中。

(十) 董事、監察人或持股超過百分之十之大股東，股權之大量移轉或更換對公司之影響、風險及因應措施：

1. 董事、監察人或持股超過百分之十之大股東，股權之大量移轉對公司之影響及風險：最近年度及截至年報刊印日止，除了倚天資訊(股)在集中交易市場賣出 1,770,887 股外，並無其他股權大量移轉之情事。

2. 董事、監察人或持股超過百分之十之大股東更換對公司之影響及風險：無。

(十一) 經營權之改變對公司之影響、風險及因應措施：無。

(十二) 訴訟或非訟事件：無。

(十三) 其他重要風險及因應措施：無。

七、 其他重要事項：無。

捌、特別記載事項

一、 關係企業相關資料：

(一) 本公司聲明書：詳參頁 90

(二) 會計師複核意見：詳參頁 91

(三) 從屬公司與控制公司間之關係概況：詳參頁 92

(四) 進、銷交易情形：詳參頁 92

(五) 財產交易情形：無

(六) 資金融通情形：無

(七) 資產租賃情形：無

(八) 背書保證情形：無

二、 最近年度及截至年報刊印日止，私募有價證券辦理情形：無。

三、 最近年度及截至年報刊印日止子公司持有或處分本公司股票情形：不適用。

四、 其他必要補充說明事項：無。

玖、對股東權益或證券價格有重大影響之事項：無

聲明書

本公司九十六年度(自九十六年一月一日至九十六年十二月三十一日止)之關係報告書，係依「關係企業合併營業報告書關係企業合併財務報表及關係報告書編製準則」編製，且所揭露資訊與上開期間之財務報告附註所揭露之相關資訊無重大不符。

特此聲明

公司名稱：鼎天國際股份有限公司

負責人：梁 次 震

中 華 民 國 九 十 七 年 三 月 二 十 日

關係報告書會計師複核意見

鼎天國際股份有限公司董事會 公鑒：

鼎天國際股份有限公司民國九十六年度關係報告書，業經本會計師依財政部證券暨期貨管理委員會民國八十八年十一月三十日台財證(六)字第○四四四八號函之規定予以複核。此項複核工作，係對鼎天國際股份有限公司民國九十六年度關係報告書是否依照「關係企業合併營業報告書關係企業合併財務報表及關係報告書編製準則」之規定編製，且所揭露資訊與本會計師於民國九十七年三月十八日查核之同期間財務報表附註所揭露之相關資訊有無重大不符，出具複核意見。

依本會計師複核結果，並未發現上述關係報告書之編製有違反「關係企業合併營業報告書關係企業合併財務報表及關係報告書編製準則」之規定，亦未發現前述關係報告書所揭露資訊與其同期間財務報表附註所揭露之相關資訊有重大不符之情事。

安 侯 建 業 會 計 師 事 務 所

會 計 師 ：

原證期會核：(88)台財證(六)第 18311 號
准簽證文號：(90)台財證(六)第 166967 號
民國九十七年三月二十二日

一、從屬公司與控制公司間之關係概況：

單位：股：%

控制公司名稱	控制原因	控制公司之持股與設質情形			控制公司派員 擔任董事、監察人或經理人情形	
		持有股數	持股比例	設質股數	職稱	姓名
廣達電腦(股)公司	1.採權益法評價 2.持股比例最高	24,574,160	36.95%	無	董事長 董事 董事兼執行長 董事兼總經理	梁次震 李杜榮 楊俊烈 蘇俊豪

二、進、銷貨交易情形：

單位：新臺幣千元

與控制公司間交易情形				與控制公司間交易條件		一般交易條件		差異 原因	應收付帳款、票據		逾期應收帳項			備註
進銷貨	金額	占總進銷貨之 比率	銷貨毛利	單價	授信期間	單價	授信期間		餘額	占總應收付帳 款、票據之比 率	金額	處理方式	備抵呆 帳金額	
銷貨	154	0.009%	75.34	614	月結 60 天	538.94	T/T L/C OA 30 天 月結 30-60 天 不等	註1	37	0.009%	0	不適用	不適用	不適用

註1.本公司銷售與廣達電腦之售價較高，主要因為銷售予廣達電腦產品多為新開發尚未量產產品，單價較一般產品高，整體而言，其差異尚屬合理。

三、財產交易情形：無。

四、資金融通情形：無。

五、資產租賃情形：無。

六、背書保證情形：無。

鼎天國際股份有限公司
內部控制制度聲明書

日期：九十七年三月二十一日

本公司民國九十六年一月一日至九十六年十二月三十一日之內部控制制度，依據自行檢查的結果，謹聲明如下：

- 一、本公司確知建立、實施和維護內部控制制度係本公司董事會及經理人之責任，本公司業已建立此一制度。其目的係在對營運之效果及效率(含獲利、績效及保障資產安全等)、財務報導之可靠性及相關法令之遵循等目標之達成，提供合理的確保。
- 二、內部控制制度有其先天限制，不論設計如何完善，有效之內部控制制度亦僅能對上述三項目標之達成提供合理的確保；而且，由於環境、情況之改變，內部控制制度之有效性可能隨之改變。惟本公司之內部控制制度設有自我監督之機制，缺失一經辨認，本公司即採取更正之行動。
- 三、本公司係依據「公開發行公司建立內部控制制度處理準則」(以下簡稱「處理準則」)規定之內部控制制度有效性之判斷項目，判斷內部控制制度之設計及執行是否有效。該「處理準則」所採用之內部控制制度判斷項目，係為依管理控制之過程，將內部控制制度劃分為五個組成要素：1.控制環境，2.風險評估，3.控制作業，4.資訊及溝通，及5.監督。每個組成要素又包括若干項目。前述項目請參見「處理準則」之規定。
- 四、本公司業已採用上述內部控制制度判斷項目，檢查內部控制制度之設計及執行的有效性。
- 五、本公司基於前項檢查結果，認為本公司上開期間的內部控制制度(含對子公司之監理)，包括知悉營運之效果及效率目標達成之程度、財務報導之可靠性及相關法令之遵循有關的內部控制制度等之設計及執行係屬有效，其能合理確保上述目標之達成。
- 六、本聲明書將成為本公司年報及公開說明書之主要內容，並對外公開。上述公開之內容如有虛偽、隱匿等不法情事，將涉及證券交易法第二十條、第三十二條、第一百七十一條及第一百七十四條等之法律責任。
- 七、本聲明書業經本公司民國九十七年三月二十一日董事會通過，出席董事八人均同意本聲明書之內容，併此聲明。

鼎天國際股份有限公司

董事長：梁次震 簽章

總經理：蘇俊豪 簽章

鼎天國際股份有限公司

負責人：梁 次 震