

# 鼎天國際股份有限公司

## 九十五年年度年報

中 華 民 國 九 十 六 年 五 月 三 十 一 日 刊 印

查詢本年報網址：<http://mops.tse.com.tw>

## 一、發言人及代理發言人

發言人姓名：蘇俊豪 職稱：總經理

電子郵件信箱：[jin.su@royaltek.com](mailto:jin.su@royaltek.com)

電話：(02)7721-5000

代理發言人姓名：黃凱崙 職稱：財務部

電子郵件信箱：[david.huang@royaltek.com](mailto:david.huang@royaltek.com)

資深經理

電話：(02)7721-5000

## 二、總公司、分公司及工廠

公司地址：台北市內湖區陽光街 256 號 5 樓

電話：(02)7721-5000

無分公司、工廠

## 三、辦理股票過戶機構

名稱：兆豐證券(股)公司股務代理部

地址：台北市忠孝東路二段 95 號 1 樓

網址：[www.emega.com.tw](http://www.emega.com.tw)

電話：(02)3393-0898

## 四、最近年度財務報告簽證會計師

會計師姓名：陳眉芳、楊柳鋒會計師

事務所名稱：安侯建業會計師事務所

地址：台北市信義路五段 7 號 68 樓

網址：[www.kpmg.com.tw](http://www.kpmg.com.tw)

電話：(02) 8101-6666

## 五、海外有價證券掛牌買賣之交易所名稱及查詢該海外有價證券資訊之方式：不適用

## 六、公司網址：[www.royaltek.com](http://www.royaltek.com)

## 壹、致股東報告書

一、九十五年度營業結果 .....	1
二、九十六年度營業計劃概要 .....	2
三、未來公司發展策略 .....	2
四、受到外部競爭環境、法規環境及總體經營環境之影響 .....	3

## 貳、公司簡介

一、設立日期 .....	4
二、公司沿革 .....	4

## 參、公司治理報告

一、組織系統 .....	6
二、董事、監察人、總經理、副總經理、協理、各部門及分支機構主管資料 .....	8
三、公司治理運作情形 .....	18
四、會計師公費資訊 .....	23
五、更換會計師資訊 .....	24
六、最近一年內曾任職於簽證會計師所屬事務所或其關係企業者之公司董事長、總經理、負責財務或會計事務之經理人 .....	25
七、最近年度及截至年報刊印日止，董事、監察人、經理人及持股比例超過百分之十之股東股權移轉及股權質押變動情形 .....	25
八、持股比例占前十大股東間互為財務會計準則公報第六號關係人之資訊 .....	27
九、公司、公司之董事、監察人、經理人及公司直接或間接控制之事業對同一轉投資事業之持股數及總和持股比例 .....	27

## 肆、募資情形

一、資本及股份 .....	27
二、公司債辦理情形 .....	33
三、特別股辦理情形 .....	33
四、海外存託憑證辦理情形 .....	33
五、員工認股權憑證辦理情形 .....	34
六、併購或受讓其他公司股份發行新股辦理情形 .....	35
七、資金運用計畫執行情形 .....	37

## 伍、營運概況

一、業務內容 .....	38
--------------	----

二、市場及產銷概況.....	42
三、最近二年度及截至年報刊印日止員工資料.....	47
四、環保支出資訊.....	47
五、勞資關係.....	47
六、重要契約.....	48

## 陸、財務概況

一、最近五年度簡明資產負債表及損益表.....	49
二、最近五年度財務分析.....	51
三、最近年度財務報告之監察人審查報告書.....	53
四、最近年度財務報表.....	53
五、最近年度經會計師查核簽證之母子公司合併財務報表.....	53
六、公司及其關係企業最近年度及截至年報刊印日止，發生財務週轉困難情事對本公司財務狀況之影響.....	53

## 柒、財務狀況及經營結果之檢討分析與風險事項

一、財務狀況.....	82
二、經營結果.....	83
三、現金流量.....	84
四、最近年度重大資本支出對財務業務之影響.....	85
五、最近年度轉投資政策其獲利或虧損之主要原因、改善計畫及未來一年投資計畫....	86
六、風險管理及評估.....	86
七、其他重要事項.....	89

## 捌、特別記載事項

一、關係企業相關資料.....	90
二、最近年度及截至年報刊印日止，私募有價證券辦理情形.....	90
三、最近年度及截至年報刊印日止子公司持有或處分本公司股票情形.....	90
四、其他必要補充說明事項.....	90

## 玖、對股東權益或證券價格有重大影響之事項

對股東權益或證券價格有重大影響之事項.....	90
-------------------------	----

# 壹、致股東報告書

## 一、上(九十五)年度營業結果

### (一)營業計劃實施成果

單位：新台幣仟元

科目/年度	95 年	94 年	變動比例
營業收入淨額	1,086,266	1,293,179	(16.00%)
營業毛利	144,477	326,462	(55.74%)
營業淨(損)利	(27,062)	159,897	(116.92%)
稅前淨(損)利	(15,865)	126,045	(112.58%)
本期淨利	933	109,154	(99.15%)

本公司九十五年度營業額較上年度衰退 16.00%，本期淨利衰退 99.15%，主要係因產品線轉換及處理過時產品之負毛利所造成。

### (二)財務收支及獲利能力分析

#### 1. 財務收支分析

九十五年度收入金額（營業收入及營業外收入）計 1,102,322 仟元，支出金額（營業成本、營業費用及營業外費用）計 1,118,176 仟元。

#### 2. 獲利能力分析

項目	95 年	94 年
股東權益報酬率(%)	0.09	20.55
營業利益佔實收資本額比率(%)	(4.11)	35.85
稅前純益佔實收資本額比率(%)	(2.41)	28.26
純益率(%)	0.09	8.44
每股稅後盈餘(元/每股)	0.02	2.59

### (三)研究發展狀況

本公司向來注重研究開發，每年在此方面之支出皆佔相當比例，然而為因應 GPS 產業的快速成長，本公司不斷招募研發專業人才，以從事產品之規劃、研究與開發，使本公司產品得在瞬息萬變的 GPS 產業中，不斷推陳出新。九十五年度主要研發事項如下：

1. 車用導航輔助系統。
2. 超小型化模組發展。
3. 整合模組發展。
4. 交通資訊整合模組發展。

## 二、本(九十六)年度營業計劃概要

### (一)經營方針

展望九十六年，本公司除了希望能藉由與廣達電腦策略聯盟的計畫，整合雙方集團資源，提升規模經濟，降低生產成本，透過聯合採購零組件，降低經營成本，整合雙方資源，共同開發 GPS 產品線及爭取國際客戶，並將會繼續強化研究開發機能、進行業務拓展、加強客戶服務，以提高產品附加價值，並藉由管理電腦化、延聘專業人員、加強產銷以強化經營體質，以開發更符合消費者使用之產品，期望在穩定中成長，再創佳績。

### (二)預期銷售數量

本公司依據公司既有產品、預計開發之新產品、未來市場之需求及經濟復甦等因素，估計九十六年度之銷售及服務收入。

### (三)重要產銷政策

1. 穩定國內市場，整合行銷通路，積極開發海外市場，並致力於產品市場分散。
2. 積極規劃新產品，強化產銷產品涵蓋面，增加整體銷售組合，持續擴大業績。
3. 提升產品附加價值，增加產品競爭能力，降低經營風險。

## 三、未來公司發展策略

- (一)與廣達電腦進行策略聯盟，就衛星定位系統產品之開發，整合雙方之研發、製造與行銷管理等資源，以提升營運績效與產業競爭力。
- (二)結合上、下游廠商，建立起供應系統，藉以降低生產成本及銷售費用，縮短產品交期及掌握訂單，提昇競爭力。
- (三)掌握關鍵技術，積極開發並拓展先進產品領先市場，提高附加價值。
- (四)加強業務、行銷與應用工程人員之專業培訓與支援，使組織之橫向聯繫，更加緊密，進而強化技術支援能力。
- (五)落實經營理念集合全體員工知識創造出公司的競爭優勢，以實現企

業願景。

#### 四、受到外部競爭環境、法規環境及總體經營環境之影響

最近期影響 GPS 產業最重要的法令當屬歐盟於 2003 年公佈電子電機設備中危害物質禁用(RoHS)的指令，主要內容為自 2006 年 7 月 1 日起，所有電子電氣產品進入歐洲市場時，不能含有 RoHS 指令中所提到的六種有害物質，因本公司主要多為外銷，其中又以歐洲為大宗，故本公司相當重視這項指令，在指令公佈不久，即成立專案小組因應，並已依規定於 2006 年 6 月 30 日完成。

## 貳、公司簡介

一、設立日期：民國八十六年十二月二十三日

二、公司沿革：

- 86年12月 初期設立資本額為新台幣貳億肆仟萬元整，主要生產GPS定位追蹤導航管理系統整合及相關技術產品及導航網站服務。
- 87年02月 營業場所由新竹科學園區搬到桃園市中正路1071號9樓之1。
- 88年08月 本公司取得QS9000及IS9001國際認證。
- 88年11月 推出國人第一部以Windows CE為架構之汽車用衛星導航系統。
- 89年01月 宣布成立國內第一家支援WAP及PDA上網的導航網站。
- 89年02月 正式與台灣大哥大電信公司簽定合作意向書宣佈結盟。
- 89年04月 現金增資陸仟萬元，額定資本玖億陸仟元，實收資本額參億元整。
- 89年06月 與Motorola太極手機合作WAP服務。
- 89年08月 與中華電信合作推出LES服務【生活有樂町Close2U】。
- 89年11月 公司更名為【鼎天國際股份有限公司】。
- 90年05月 現金增資玖仟陸佰萬元，實收資本額參億玖仟陸佰萬元整。
- 90年11月 與倚天資訊策略聯盟。
- 92年05月 藍芽傳輸接收機研發成功。
- 92年06月 營業場所遷址至台北市內湖區陽光街256號5樓。
- 92年07月 本公司獲得財政部證券暨期貨管理委員會核准補辦公開發行暨向證券櫃檯買賣中心及證券交易所申請上櫃（市）報備輔導。
- 92年12月 藍芽傳輸接收模組研發成功。
- 93年04月 向櫃買中心申請登錄為興櫃股票。
- 93年06月 個人導航助理器研發成功。
- 93年08月 向財團法人中華民國證券櫃檯買賣中心提出股票上櫃掛牌交易之申請。
- 93年12月 經財團法人中華民國證券櫃檯買賣中心上櫃審議會通過股票上櫃申請案。
- 94年01月 申請上櫃案經證期局核備。
- 94年06月 本公司現金增伍仟萬元，實收資本額肆億肆仟陸佰萬元

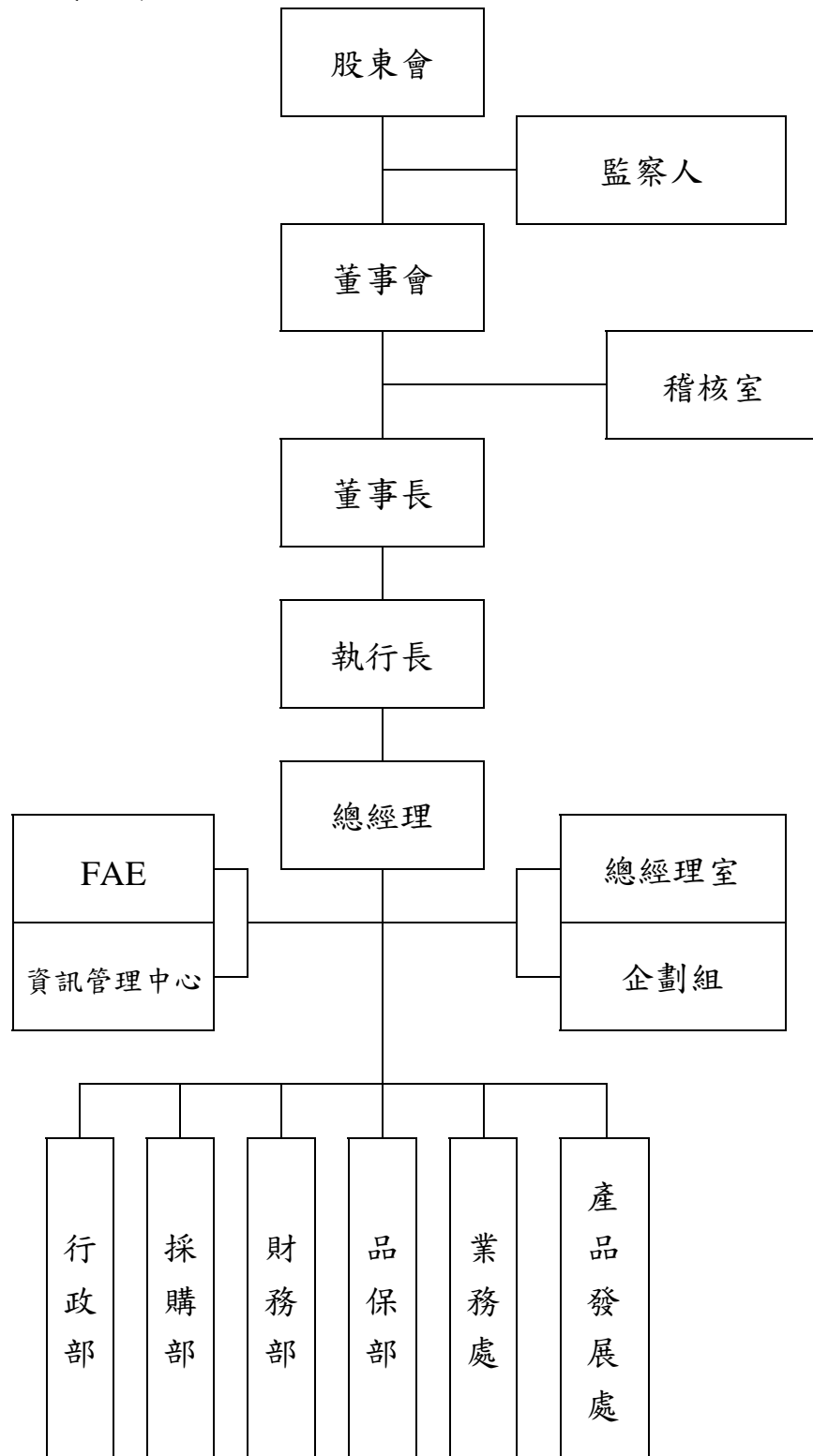
整。

- 94年07月 本公司股票上櫃掛牌買賣。
- 94年09月 推出整合交通資訊的接收機。
- 95年01月 宣布與廣達電腦股份有限公司以相互持股方式，進行策略聯盟。
- 95年04月 現金增資壹億柒仟捌佰伍拾萬元，實收資本額陸億貳仟肆佰伍拾萬元整。
- 95年08月 盈餘轉增資參仟參佰肆拾萬零柒佰伍拾元，實收資本額陸億伍仟柒佰玖拾萬零柒佰伍拾元整。

# 參、公司治理報告

## 一、組織系統

### (一)公司之組織結構



(二)各主要部門所營業務

部 門 別	部 門 職 掌
董 事 長	公司營運目標訂定，企業形象塑造推動與建立
稽 核 室	內部稽核制度之建立、跟催、修訂及檢訂負責內部控制之稽核，缺失及合理性評估改善作業與提高作業績效。
執 行 長	公司營運目標執行、推動及督導，專案研究策略規劃之推動與督導。
總 經 理	公司營運目標執行、推動及督導，專案研究策略規劃之推動與督導，協調各單位組織業務之執行，促進有效管理提高作業效率。
總 經 理 室	負責總經理相關事務。
企 劃 組	負責品質政策、制度制定之輔導、專案處理及企業方向規劃等。
F A E	提供業務單位技術方面的協助。
資 訊 管 理 中 心	負責本公司內部資訊管理事務。
行 政 部	負責人事、庶務等事務。
採 購 部	負責採購管理等事務。
財 務 部	負責會計、財務、股務、預算、投資管理等事務。
業 務 處	負責業務行銷、產銷事宜、ODM企劃行銷。
產 品 發 展 處	負責產品計劃事務；產品硬體、軟體部分研發事務；負責產品研發中有關工程部分事務。
品 保 部	負責品質管制事務、研發文件管制事務、產品設計之驗證事務 產品研發中有關機構部分事務。

## 二、董事、監察人、總經理、副總經理、協理、各部門及分支機構主管資料

### (一)董事、監察人及經理人資料

#### 1. 董事及監察人資料

96年4月30日

職稱	姓名	初次選任日期	選任日期	任期	選任時持有股份		現在持有股份		配偶、未成年子女現在持有股份		利用他人名義持有股份		主要(學)經歷	目前兼任本公司及其他公司之職務	具配偶或二親等以內關係之其他主管、董事或監察人		
					股數	%	股數	%	股數	%	股數	%			職稱	姓名	關係
董事長	梁次震註1	95.06.29	95.06.29	3年	17,850,000	28.58	24,574,160	37.02	—	—	—	—	廣達電腦(股)總經理 台灣大學物理系學士	註5	—	—	—
董事	黃榕榕註2	89.11.03	95.06.29	3年	13,129,358	21.02	8,341,172	12.57	—	—	—	—	倚天資訊(股)總經理 台灣大學電機系學士	註6	—	—	—
董事	王震華註1	95.06.29	95.06.29	3年	17,850,000	28.58	24,574,160	37.02	—	—	—	—	廣達電腦(股)執行長 交通大學電子工程系學士	註7	—	—	—
董事	蔡文弘註1	95.06.29	95.06.29	3年	17,850,000	28.58	24,574,160	37.02	—	—	—	—	大眾電腦(股)公司可攜電腦事業群總經理 清華大學計算機管理與決策所碩士	註8	—	—	—
董事	馬惠群註2	95.06.29	95.06.29	3年	13,129,358	21.02	8,341,172	12.57	—	—	—	—	倚天資訊(股)副總經理 UC SANTA BARBARA 研究所	註9	—	—	—
董事	蘇俊豪註1	89.06.30	95.06.29	3年	17,850,000	28.58	24,574,160	37.02	—	—	—	—	世元資訊科技(股)總經理 美國新墨西哥大學應用數學博士	—	—	—	—
董事	潘維大	95.06.29	95.06.29	3年	—	—	—	—	—	—	—	—	東吳大學法律系主任 美國內布拉斯加州立大學法學院法學博士	註10	—	—	—
董事	胡宇中	95.06.29	95.06.29	3年	—	—	—	—	—	—	—	—	數位聯合電信(股)總稽核 私立大同工學院工商管理學系	註11	—	—	—

職稱	姓名	初次選任日期	選任日期	任期	選任時持有股份		現在持有股份		配偶、未成年子女現在持有股份		利用他人名義持有股份		主要經(學)歷	目前兼任本公司及其他公司之職務	具配偶或二親等以內關係之其他主管、董事或監察人		
					股數	%	股數	%	股數	%	股數	%			職稱	姓名	關係
董事	李彩鳳註2	93.06.15	95.06.29	3年	13,129,358	21.02	8,341,172	12.57	—	—	—	—	倚天資訊(股)會計部副理 東海大學會計系	註12	—	—	—
監察人	馮宏璋註3	95.06.29	95.06.29	3年	5,000	0.01	5,200	0.008	—	—	—	—	台灣松下(股)經營監理部 台灣科技大學工業管理系	註13			
監察人	林齊如註4	92.06.30	95.06.29	3年	1,725,000	2.76	1,097,200	1.65	—	—	—	—	介強製衣(股)董事長 宜蘭科技大學	註14	—	—	—
監察人	李政霖	95.06.29	95.06.29	3年	—	—	—	—	—	—	—	—	嘉實資訊(股)總經理 台灣大學經濟系	註15	—	—	—

註1：廣達電腦之法人代表。

註2：倚天資訊之法人代表。

註3：達啟投資之法人代表。

註4：介勇實業之法人代表。

註5：兼任 QMI、QSI、欣敏、敏達投資、達安科技(股)公司、QDL、QIT、QSN、QCN、QCHN、QCHN、QCG、Q\_Bus、Exmore 董事長；廣達電腦、友達光電副董事長；怡佳欣、敏華投資監察人；AIC、QCH、QCJ 株式會社、廣明光電、廣威網訊、國際前瞻創投、達啟投資、達威電子董事；廣達創投董事兼總經理；Q\_Bus、Exmore 代表人。

註6：兼任倚天資訊董事長；倚天投資、普天投資、鼎天投資、利天科技之董事長(法人代表)；台倚董事；慧友電子獨立監察人。

註7：兼任廣達電腦總經理；廣明光電、廣達創投、國際前瞻創投、達啟投資、達威電子、友達光電、達安科技董事；廣威網訊監察人；QCG Computer GmbH 總經理；震逸投資董事長。

註8：兼任本公司執行長；廣達電腦資深副總；QCJ 株式會社代表人。

註9：兼任倚天資訊總經理；倚天資訊董事；倚天投資、普天投資、鼎天投資、利天科技之董事(法人代表)。

註10：兼任東吳大學法律系專任教授、法務部訴願審議委員會委員、行政院公共工程委員會法規會委員、現代婦女基金會顧問、廣達電腦獨立董事。

註11：兼任數位聯合電信總經理特別助理、數聯資安稽核顧問、中華民國內部稽核協會候補理事、中華民國內部稽核協會專業發展委員會委員、資訊網路展委員會委員。

註12：兼任倚天資訊會計部資深經理；倚天投資、普天投資、鼎天投資、利天科技之法人監察人代表。

註13：兼任廣達電腦經營管理組處長；華威世紀創投、千禧生技創投、達威電子監察人；晟銘科技、達裕國際、生華創投、麥實創投、坤基創投董事。

註14：兼任介強製衣董事長。

註15：兼任嘉實資訊董事兼總經理；精實財經、展嘉、基智網董事長；精實保代董事；廣明光電獨立監察人。

## 2. 法人股東之主要股東

### (1) 法人股東之主要股東

96年4月30日

法人股東名稱	法人股東之主要股東
廣達電腦股份有限公司	為上市公司，董事長林百里
倚天資訊股份有限公司	為上市公司，董事長黃杉榕
介勇實業股份有限公司	詹桂英、歐懿滿、林振祥、陳金鳳

### 3. 董事及監察人所具專業知識及獨立性

姓名 (註1)	是否具有五年以上工作經驗 及下列專業資格			符合獨立性情形(註2)										兼任其他 公開發行 公司獨立 董事家數	
	商務、法 務、財 務、會計 或公司業 務所須相 關科系之 公私立大 專院校講 師以上	法官、檢察 官、律師、會 計師或其他與 公司業務所需 之國家考試及 格領有證書之 專門職業及技 術人員	商務、 法務、 財務、 會計或 公司業 務所須 之工作 經驗	1	2	3	4	5	6	7	8	9	10		
董事長梁次震 註1			√	√		√	√				√	√	√		
董事黃杉榕註2			√	√		√	√				√	√	√		
董事王震華註1			√			√	√				√	√	√		
董事蔡文弘註1			√		√	√	√				√	√	√		
董事馬惠群註2			√			√	√				√	√	√		
董事蘇俊豪註1			√			√	√	√	√	√	√	√	√		
董事潘維大	√	√	√	√	√	√	√				√	√	√	√	除任本公 司獨立董 事外，尚 擔任廣達 電腦獨立 董事
董事胡宇中			√	√	√	√	√	√	√	√	√	√	√	√	除任本公 司獨立董 事外，並 無擔任他 家公司獨 立董監之 情形
董事李彩鳳註2			√		√	√	√				√	√	√		

姓名 (註1)	是否具有五年以上工作經驗 及下列專業資格			符合獨立性情形 (註2)										兼任其他 公開發行 公司獨立 董事家數
	商務、法 務、財 務、會計 或公司業 務所須相 關科系之 公私立大 專院校講 師以上	法官、檢察 官、律師、會 計師或其他與 公司業務所需 之國家考試及 格領有證書之 專門職業及技 術人員	商務、 法務、 財務、 會計或 公司業 務所須 之工作 經驗	1	2	3	4	5	6	7	8	9	10	
監察人馮宏璋 註3			√		√	√	√				√	√	√	
監察人林齊如 註4			√	√	√	√	√	√	√	√	√	√	√	
監察人李政霖			√	√	√	√	√	√	√	√	√	√	√	除任本公 司獨立監 察人外， 尚擔任廣 明光電獨 立監察人

註1：廣達電腦之法人代表。

註2：倚天資訊之法人代表。

註3：達啟投資之法人代表。

註4：介勇實業之法人代表。

註5：各董事、監察人於選任前二年及任職期間符合下述各條件者，請於各條件代號下方空格中打“√”。

- (1)非為公司或其關係企業之受僱人。
- (2)非公司或其關係企業之董事、監察人(但如為公司或其母公司、公司直接及間接持有表決權之股份超過百分之五十之子公司之獨立董事者，不在此限)。
- (3)非本人及其配偶、未成年子女或以他人名義持有公司已發行股份總額百分之一以上或持股前十名之自然人股東。
- (4)非前三款所列人員之配偶、二親等以內親屬或五親等以內直系血親親屬。
- (5)非直接持有公司已發行股份總額百分之五以上法人股東之董事、監察人或受僱人，或持股前五名法人股東之董事、監察人或受僱人。
- (6)非與公司有財務或業務往來之特定公司或機構之董事(理事)、監察人(監事)、經理人或持股百分之五以上股東。
- (7)非為公司或關係企業提供商務、法務、財務、會計等服務或諮詢之專業人士、獨資、合夥、公司或機構之企業主、合夥人、董事(理事)、監察人(監事)、經理人及其配偶。
- (8)未與其他董事間具有配偶或二親等以內之親屬關係。
- (9)未有公司法第30條各款情事之一。
- (10)未有公司法第27條規定以政府、法人或其代表人當選。

## (二)總經理、副總經理、協理、各部門及分支機構主管資料

96年4月30日；單位：股

職稱	姓名	就任日期	持有股份		配偶、未成年子女持有股份		利用他人名義持有股份		主要經(學)歷	目前兼任其他公司之職務	具配偶或二親等以內關係之經理人			經理人取得員工認股權憑證情形
			股數	%	股數	%	股數	%			職稱	姓名	關係	
執行長	蔡文弘	95.07.05	—	—	—	—	—	—	大眾電腦(股)公司可攜電腦事業群總經理 清華大學計算機管理與決策所碩士	註1	—	—	—	585,500 股
總經理	蘇俊豪	88.09.01	514,380	0.77	—	—	—	—	世元資訊科技(股)總經理 美國新墨西哥大學應用數學博士	—	—	—	—	
企劃組副總經理	李錫洲	96.05..07	81,300	0.12	—	—	—	—	緯創資通(股)行銷處長 中原大學工業工程系	—	—	—	—	
業務處協理	劉佩瑛	96.05..09	—	—	—	—	—	—	廣達電腦(股)營運處長 NORTH CAROLINA AT CHARLOTTE 研究所	—	—	—	—	
產品發展處協理	陳俊彥	89.07.01	175,120	0.26	22,880	0.03	—	—	中山科學研究院系統發展所助理研究員 國立交通大學電子所碩士	—	—	—	—	
GPS 研發部協理	蔡輝煌	91.08.01	91,320	0.14	—	—	—	—	中華電信研究所研究員 國立交通大學電子所碩士	—	—	—	—	
財務部資深經理	黃凱崙	94.11.01	65,800	0.10	—	—	—	—	倚天資訊(股)財務經理 美國曼非斯州立大學企管研究所碩士	—	—	—	—	

註1：兼任廣達電腦(股)公司 資深副總、QCJ 株式會社代表人。

(三)董事、監察人、總經理及副總經理之報酬

1. 董事之酬金

95 年度；單位：仟元；股

職稱	姓名	董事酬金						A、B 及 C 等三項總額占稅後純益之比例		兼任員工領取相關酬金						A、B、C、D 及 E 等五項總額占稅後純益之比例		無領自 來公司 轉事 有取子 以投資 酬金		
		報酬(A)		盈餘分配之酬勞(B)		業務執行費用(C)				薪資、獎金及特支費等(D)		盈餘分配員工紅利(E)		員工認股權憑證得認購股數(F)						
		本公司	合併報表內所有公司	本公司	合併報表內所有公司	本公司	合併報表內所有公司	本公司	合併報表內所有公司	本公司	合併報表內所有公司	本公司		合併報表內所有公司		本公司	合併報表內所有公司			
										現金紅利金額		股票紅利金額								
董事	廣達電腦																			
董事	倚天資訊																			
監察人	達啟投資																			
監察人	介勇實業																			
董事長	梁次震 (註4)																			
董事	黃杉榕 (註5)																			
董事	王震華 (註4)																			
董事	蔡文弘 (註4)	0	— (註2)	0	— (註2)	185	— (註2)	19.83	— (註2)	6,650	— (註2)	0	0 (註3)	— (註2)	— (註2)	165,500	— (註2)	732.58	— (註2)	無子公 司外 轉事 投資
董事	馬惠群 (註5)																			
董事	蘇俊豪 (註4)																			
董事	潘維大																			
董事	胡宇中																			
董事	李彩鳳 (註5)																			
董事	沈尚虹 (註1)																			
董事	賴政昌 (註1)																			

- 註 1：為 95.06.29 改選前之(法人)董事。  
 註 2：本公司並未編制合併報表。  
 註 3：經董事會決議通過但尚未經股東會決議。  
 註 4：廣達電腦代表。  
 註 5：倚天資訊代表。

### 酬金級距表

給付本公司各個董事酬金級距	董事人數			
	前三項酬金總額(A+B+C)		前五項酬金總額(A+B+C+D+E)	
	本公司	合併報表內所有公司 G	本公司	合併報表內所有公 H
低於 2,000,000 元	15	0	14	0
2,000,000 元 (含) ~5,000,000 元	0	0	0	0
5,000,000 元 (含) ~10,000,000 元	0	0	1	0
10,000,000 元 (含) ~15,000,000 元	0	0	0	0
15,000,000 元 (含) ~30,000,000 元	0	0	0	0
30,000,000 元 (含) ~50,000,000 元	0	0	0	0
50,000,000 元 (含) ~100,000,000 元	0	0	0	0
100,000,000 元以上	0	0	0	0
總計	15	0	15	0

## 2. 監察人之酬金

95 年度；單位：仟元

職稱	姓名	監察人酬金						A、B 及 C 等三項總額占稅後純益之比例		有無領取自 來公司 以外 轉事 酬金 以 投資 業
		報酬(A)		盈餘分配之酬勞(B)		業務執行費用(C)		本公司	合併報 表內公 司	
		本公司	合併報 表內公 司	本公司	合併報 表內公 司	本公司	合併報 表內公 司			
監察人	達啟投資	0	— (註 4)	0 (註 5)	— (註 4)	55	— (註 4)	5.89	— (註 4)	無 子 公 司 以 投 資 業 公 外 資
監察人	介勇實業									
監察人	馮宏璋 (註 2)									
監察人	林齊如 (註 3)									
監察人	李政霖									
監察人	歐懿滿 (註 1)									
監察人	黃台陽 (註 1)									
監察人	陳在揚 (註 1)									

註 1：為 95.06.29 改選前之(法人)監察人。

註 2：達啟投資代表。

註 3：介勇實業代表。

註 4：本公司並未編制合併報表。

註 5：經董事會決議通過但尚未經股東會決議。

### 酬金級距表

給付本公司各個董事酬金級距	監察人人數	
	前三項酬金總額(A+B+C)	
	本公司	合併報表內所有公司 D
低於 2,000,000 元	8	0
2,000,000 元 (含) ~ 5,000,000 元	0	0
5,000,000 元 (含) ~ 10,000,000 元	0	0
10,000,000 元 (含) ~ 15,000,000 元	0	0
15,000,000 元 (含) ~ 30,000,000 元	0	0
30,000,000 元 (含) ~ 50,000,000 元	0	0
50,000,000 元 (含) ~ 100,000,000 元	0	0
100,000,000 元以上	0	0
總計	8	0

### 3. 總經理及副總經理之酬金

95年；單位：仟元/仟股

職稱	姓名	薪資(A)		獎金及特支費等(B)		盈餘分配之員工紅利金額(C)				A、B及C等三項總額占稅後純益之比例(%)		取得員工認股權憑證數額		有無領取來自子公司以外轉投資事業酬金
		本公司	合併報表內所有公司	本公司	合併報表內所有公司	本公司		合併報表內所有公司		本公司	合併報表內所有公司	本公司	合併報表內所有公司	
						現金紅利金額	股票紅利金額	現金紅利金額	股票紅利金額					
執行長	蔡文弘 (註1)	5,424	— (註3)	3,630	— (註3)	0 (註4)	0 (註4)	— (註3)	— (註3)	970.42	— (註3)	265,500	— (註3)	無子公司以外轉投資事業
總經理	蘇俊豪													
副總經理	李錫洲													
執行長	黃杉榕 (註2)													

註1：95.07.05 董事會通過擔任本公司執行長。

註2：95.07.05 解任。

註3：本公司並未編制合併報表。

註4：經董事會決議通過但尚未經股東會決議。

酬金級距表

給付本公司各個總經理及副總經理酬金級距	總經理及副總經理人數	
	本公司	合併報表內所有公司(D)
低於 2,000,000 元	2	0
2,000,000 元 (含) ~ 5,000,000 元	1	0
5,000,000 元 (含) ~ 10,000,000 元	1	0
10,000,000 元 (含) ~ 15,000,000 元	0	0
15,000,000 元 (含) ~ 30,000,000 元	0	0
30,000,000 元 (含) ~ 50,000,000 元	0	0
50,000,000 元 (含) ~ 100,000,000 元	0	0
100,000,000 元以上	0	0
總計	4	0

4. 配發員工紅利之經理人姓名及配發情形

95 年度；單位：仟元

	職稱	姓名	股票紅利金額	現金紅利金額	總計	總額占稅後純益之比例 (%)
經 理 人	執行長	蔡文弘 (註 1)	0 (註 3)	0 (註 3)	0 (註 3)	0 (註 3)
	總經理	蘇俊豪				
	副總經理	李錫洲				
	協理	陳俊彥				
	協理	蔡輝煌				
	財務部 資深經理	黃凱崙				
	執行長	黃杉榕 (註 2)				

註 1：95.07.05 董事會通過擔任本公司執行長。

註 2：95.07.05 解任。

註 3：經董事會決議通過但尚未經股東會決議。

(四)分別比較說明本公司及合併報表所有公司於最近二年度支付本公司董事、監察人、總經理及副總經理酬金總額佔稅後純益比例之分析，並說明給付酬金之政策、標準與組合、訂定酬金之程序及與經營績效之關聯性：

1. 最近二年度支付本公司董事、監察人、總經理及副總經理酬金總額佔稅後純益比例之分析

職稱	酬金總額佔稅後純益比例					
	95 年			94 年		
	酬金	稅後純益	酬金佔稅後純益%	酬金	稅後純益	酬金佔稅後純益%
董事	185	933	19.83%	3,379	109,154	3.10%
監察人	55	933	5.89%	1,455	109,154	1.33%
總經理及副總經理	9,054	933	970.42%	23,881	109,154	21.88%

本公司 95 年董事、監察人、總經理及副總經理酬金總額佔稅後純益比例較 94 年上升，主要係因 95 年度產品線轉換及處理過時產品之負毛利致稅後純益較 94 年度下降。

2. 給付酬金之政策、標準與組合、訂定酬金之程序及與經營績效之關聯性

董監酬勞給付政策明定於公司章程內，再參考一般行業慣例，編製盈餘分派表經董事會及股東會之通過後予以分配，跟經營績效的關係密切相連。

總經理及其相等職級、副總經理酬勞是依據公司相關規定，參酌學經歷及同業狀況，如同一般員工薪資一樣，與經營績效並無絕對關聯性。

### 三、公司治理運作情形

(一)董事會運作情形：

本公司於 95 年 6 月 29 日因董監任期屆滿進行改選，故 95 年至今董事會開會 12 次，其中第三屆董事會召開 4 次、第四屆董事會召開 8 次，董事監察人出席情形如下：

第四屆董事會召開董監出席情形

職稱	姓名	實際出 (列)席次 數 B	委託出 席次數	實際出(列) 席率(%) 【B/A】	備註
董事長	廣達電腦代表：梁次震	8	0	100	註 1
董事	廣達電腦代表：王震華	5	0	62.5	註 1
董事	倚天資訊代表：黃杉榕	12	0	100	註 2
董事	廣達電腦代表：蔡文弘	6	2	75	註 1
董事	廣達電腦代表：蘇俊豪	8	0	100	註 1
董事	倚天資訊代表：馬惠群	6	1	75	註 1
董事	倚天資訊代表：李彩鳳	10	1	90.91	註 2
董事	潘維大	6	0	75	註 1
董事	胡宇中	7	0	87.5	註 1
監察人	達啟投資代表：馮宏璋	6	0	75	註 1
監察人	介勇實業代表：林齊如	6	0	75	註 1
監察人	李政霖	2	0	25	註 1
董事	蘇俊豪	4	0	100	註 3
董事	沈尚弘	1	0	25	註 3
董事	賴政昌	4	0	100	註 3
監察人	介勇實業代表：歐懿滿	3	0	75	註 3
監察人	陳在揚	3	0	75	註 3

其他應記載事項：

- 一、證交法第 14 條之 3 所列事項暨其他經獨立董事反對或保留意見且有紀錄或書面聲明之董事會議決事項：本公司並無左列之情形發生。
- 二、董事對利害關係議案迴避之執行情形：本公司並無左列之情形發生。
- 三、當年度及最近年度加強董事會職能之目標與執行情形評估：依照法令執行董事會議事規則。

註 1：新任董監事，改選日期為 95 年 6 月 29 日。

註 2：連任董監事。

註 3：前任董監事，改選日期為 95 年 6 月 29 日。

(二)審計委員會運作情形：本公司設置監察人，沒有成立審計委員會，故不適用。

(三)公司治理運作情形及其與上市上櫃公司治理實務守則差異情形及原

因：

公司治理運作情形及其與上市上櫃公司治理實務守則差異情形及原因

項目	運作情形	與上市上櫃公司治理實務守則差異情形及原因
<p>一、公司股權結構及股東權益</p> <p>(一)公司處理股東建議或糾紛等問題之方式</p> <p>(二)公司掌握實際控制公司之主要股東及主要股東之最終控制者名單之情形</p> <p>(三)公司建立與關係企業風險控管機制及防火牆之方式</p>	<p>本公司設有發言人及代理發言人，專門負責處理股東建議、疑議及糾紛事項。</p> <p>本公司與股務代理機構定期掌握公司主要股東及其控制者之名單。</p> <p>本公司訂有「關係人、特定公司及集團企業交易作業程序」及「長短期投資管理辦法」，由專人專責關係企業之注意事項。</p>	<p>已依據上市上櫃公司治理實務守則辦理。</p> <p>已依據上市上櫃公司治理實務守則辦理。</p> <p>已依據上市上櫃公司治理實務守則辦理。</p>
<p>二、董事會之組成及職責</p> <p>(一)公司設置獨立董事之情形</p> <p>(二)定期評估簽證會計師獨立性之情形</p>	<p>本公司已於95年6月29日股東會進行董監任期屆滿之全面改選，獨立董事由潘維大先生及胡宇中先生擔任。</p> <p>本公司定期評估簽證會計師之獨立性，並無受有處分或損及獨立性之情事。</p>	<p>已依據上市上櫃公司治理實務守則辦理。</p> <p>已依據上市上櫃公司治理實務守則辦理。</p>
<p>三、監察人之組成及職責</p> <p>(一)公司設置獨立監察人之情形</p> <p>(二)監察人與公司之員工及股東溝通之情形</p>	<p>本公司已於95年6月29日股東會進行董監任期屆滿之全面改選，獨立監察人由李政霖先生擔任。</p> <p>本公司監察人定期覆核稽核報告，並依職權得隨時與公司之員工及股東聯絡。</p>	<p>已依據上市上櫃公司治理實務守則辦理。</p> <p>已依據上市上櫃公司治理實務守則辦理。</p>
<p>四、建立與利害關係人溝通管道之形成</p>	<p>藉由本公司網站、電話及傳真等通訊方式與利害關係人建立溝通管道。</p>	<p>已依據上市上櫃公司治理實務守則辦理。</p>

項目	運作情形	與上市上櫃公司治理實務守則差異情形及原因
<p>五、資訊公開</p> <p>(一)公司架設網站，揭露財務業務及公司治理資訊之情形</p> <p>(二)公司採行其他資訊揭露之方式〈如架設英文網站、指定專人負責公司資訊之蒐集及揭露、落實發言人制度、法人說明會過程放置公司網站等〉</p>	<p>本公司已指定專人負責公司資訊之蒐集及揭露工作，於公開資訊觀測站揭露公司財務業務等相關資訊。</p> <p>本公司已建立發言人及代理發言人制度，並架設公司專屬網站，依照法令定期揭露相關資訊。</p>	<p>已依據上市上櫃公司治理實務守則辦理。</p> <p>依據上市上櫃公司治理實務守則進行中。</p>
<p>六、公司設置提名或薪酬委員會等功能委員會之運作情形</p>	<p>本公司之薪酬委員會於92.06.30董事會通過成立，主要目的為規範董監酬勞，目前總召集人為林齊如先生，財務部予以協助相關事宜。</p>	<p>依據上市上櫃公司治理實務守則進行中。</p>
<p>七、公司如依據「上市上櫃公司治理實務守則」訂有公司治理實務守則者，請敘明其運作與所訂公司治理實務守則之差異情形：本公司已依據「上市上櫃公司治理實務守則」，制定「董事及監察選任程序」、「董事會議事規則」、「獨立董事之職責範疇規則」、「審計委員會組織規程」、「關係企業相互財務業務相關作業規範」及「具控制能力法人股東行使權利及參與議決規範」之制度，並經董事會通過；另外，亦制定「股東會議事規則」，經董事會及股東會通過。</p>		
<p>八、請敘明公司對社會責任（如人權、員工權益、環保、社區參與、供應商關係及利害關係人之權利等）所採行之制度與措施及履行社會責任情形：</p> <p>(一)本公司依據「職工福利金條例」及勞退法令辦理。</p> <p>(二)本公司與供應商及客戶保持友好關係，共同為股東最大權益而努力。</p>		
<p>九、其他有助於瞭解公司治理運作情形之重要資訊（如董事及監察人進修之情形、董事出席及監察人列席董事會狀況、風險管理政策及風險衡量標準之執行情形、保護消費者或客戶政策之執行情形、董事對利害關係議案迴避之執行情形、公司為董事及監察人購買責任保險之情形等）：本公司董監經由各種管道充分了解公司治理等事宜，並定期出(列)席董事會，掌握公司經營狀況及重大決策，對於利害關係的議案予以迴避，另外，於94年起，本公司為每屆董事及監察人均購買責任險。</p>		

項目	運作情形	與上市上櫃公司治理實務守則差異情形及原因
<p>十、如有公司治理自評報告或委託其他專業機構之公司治理評鑑報告者，應敘明其自評（或委外評鑑）結果、主要缺失（或建議）事項及改善情形：本公司於96年3月30日由全體出席董事7人無異議通過，聲明本公司內部控制制度設計及執行均有效遵循法令。</p>		

(四)公司如有訂定公司治理守則及相關規章者，應揭露其查詢方式：

本公司已依據「上市上櫃公司治理實務守則」，制定「董事及監察選任程序」、「董事會議事規則」、「獨立董事之職責範疇規則」、「審計委員會組織規程」、「關係企業相互財務業務相關作業規範」及「具控制能力法人股東行使權利及參與議決規範」之制度，並經董事會通過；另外，亦制定「股東會議事規則」，經董事會及股東會通過。並且依證券主管機關之相關規定將其執行情形揭露於年報、公開說明書等資料以供投資者查詢。

(五)其他足以增進對公司治理運作情形之瞭解的重要資訊：無。

(六)內部控制制度執行狀況

1. 內部控制聲明書：第 95 頁。

2. 委託會計師專案審查內部控制者，應列明其原因、會計師審查意見、公司改善措施及缺失事項改善情形：不適用。

(七)最近年度及截至年報刊印日止公司及其內部人依法被處罰、公司對其內部人員違反內部控制制度規定之處罰、主要缺失與改善情形：無。

(八)最近年度及截至年報刊印日止，股東會及董事會之重要決議：

本公司九十五年股東常會於九十五年六月二十九日召開，並通過九十四年度營業告書及財務報表、盈餘分派、盈餘轉增資、修訂「取得或處分資產管理辦法」、修訂「資金貸與及背書保證管理辦法」、修訂「公司章程」、修訂「董事及監察人選任程序」、改選董事及監察人、解除董事之競業禁止限制。

本公司九十五年及截至年報刊印日止董事會之重要決議摘要為，修訂「長短期投資管理辦法」、發行新股受讓廣達電腦股份有限公司新發行股份以進行策略聯盟案、經理人晉升案、95 年稽核計畫及 94 年度稽核計劃實際執行情形、核准九十四及九十五年營業報告書及財務報表、九十四年度及九十五年度盈餘分派表、九十四年度

盈餘轉增資發行新股、修訂「取得或處分資產管理辦法」、修訂「資金貸與及背書保證管理辦法」、修訂「公司章程」、修訂「董事及監察人選任程序」、修訂「董事會議事規則」、出具 94 年及 95 年內控聲明書、授權董事長全權處理銀行往來之授信事宜、董事及監察人改選、95 年及 96 年股東常會之召集案暨股東會議題、發行新股案、九十五年第一季、上半年度、前三季、九十六年第一季之財務報表、選舉董事長案、擬訂本公司九十五年增資發行新股暨現金股利發放之配股(息)基準日等相關事宜、薪酬委員會總召集人委任案、執行長任免案、簽證會計師異動案、買回本公司股份案、擬發行員工認股權憑證 3,000 單位案、修訂「股東會議事規則」、95 年度稽核計劃實際執行情形、96 年上半年預計與銀行往來之授信事宜、本公司發行之員工認股權憑證因員工行使認股權憑證並發行新股，其發行新股之發行條件及發行新股基準日。

(九)最近年度及截至年報刊印日止董事或監察人對董事會通過重要決議有不同意見且有記錄或書面聲明書，其主要內容：無。

(十)最近年度及截至年報刊印日止，與財務報告有關人士辭職解任情形之彙總：

與財務報告有關人士辭職解任情形彙總表

96 年 5 月 31 日

職稱	姓名	到任日期	解任日期	辭職或解任原因
董事長	黃杉榕	89.11.03	95.06.29	95.06.29 董監全面改選，廣達電腦獲得多數席次董事，為有助於廣達電腦與本公司的資源整合，於改選後第一次董事會，由全體董事無異議通過推舉梁次震先生為本公司董事長。

#### 四、會計師公費資訊：

(一)依「公開發行公司年報應行記載事項準則」附表二之四規定，揭露給付簽證會計師、簽證會計師所屬事務所及其關係企業之非審計公費占審計公費之比例達四分之一以上者，應揭露審計與非審計公費金額及非審計服務內容：不適用。

(二)更換會計師事務所且更換年度所支付之審計公費較更換前一年度之審計公費減少者，應揭露審計公費減少金額、比例及原因：本公司基於配合業務發展之考量，財務報告之查核簽證原委由勤業眾信會計師事務所吳美慧會計師及張日炎會計師，自 95 年第三季起改委由安侯建業會計師事務所陳眉芳會計師及楊柳鋒會計師。繼任會計師審計公費較前任會計師減少 50 仟元，減少幅度約為 5.32%，公費減少係因公費乃報價及議價達成雙方需求，再加上安侯建業會計師事務所考量員工成本所致。

(三)審計公費較前一年度減少達百分之十五以上者，應揭露審計公費減少金額、比例及原因：不適用。

## 五、更換會計師資訊：

(一)關於前任會計師：

更換日期	95 年 9 月 15 日		
更換原因及說明	基於配合業務發展之需要，本公司主動終止委任勤業眾信會計師事務所吳美慧、張日炎會計師。		
說明係委任人或會計師終止或不接受委任	當事人	會計師	委任人
	情況		ü
	主動終止委任 不再接受(繼續)委任		
最新兩年內簽發無保留意見以外之查核報告書意見及原因	95 年查核報告書為修正式無保留意見，係因適用財務會計準則第 34 號及第 36 號公告以及其他相關公報配合新修訂之條文所致。		
與發行人有無不同意見	有		會計原則或實務
			財務報告之揭露
			查核範圍或步驟
			其他
	無	ü	
說明：無			

其他揭露事項 (本準則第二 十條之二第 二款第一 目第四點 應加以揭 露者)	無
----------------------------------------------------------	---

(二)關於繼任會計師：

事務所名稱	安侯建業會計師事務所
會計師姓名	陳眉芳、楊柳鋒會計師
委任之日期	95年9月15日
委任前就特定交易之會計處理方法或會計原則及對財務報告可能簽發之意見諮詢事項及結果	不適用
繼任會計師對前任會計師不同意見事項之書面意見	無

(三)關於繼任會計師：公司應將本款第一目及第二目之 3 所規定事項函送前任會計師，並通知前任會計師如有不同意見時，應於十日內函復。

公司應將前任會計師之復函加以揭露：無。

六、公司之董事長、總經理、負責財務或會計事務之經理人，最近一年內曾任職於簽證會計師所屬事務所或其關係企業者，應揭露其姓名、職稱及任職於簽證會計師所屬事務所或其關係企業之期間：無。

七、最近年度及截至年報刊印日止，董事、監察人、經理人及持股比例超過百分之十之股東股權移轉及股權質押變動情形：

(一)董事、監察人、經理人及大股東股權變動情形：

單位：股

職稱	姓名	95年度		截至96年度4月30日止	
		持有股數 增(減)數	質押股數 增(減) 數	持有股數 增(減)數	質押股數 增(減)數
法人董事	廣達電腦	24,574,160	—	—	—
法人董事	倚天資訊	(4,788,186)	—	—	—

職稱	姓名	95年度		截至96年度4月30日止	
		持有股數 增(減)數	質押股數 增(減) 數	持有股數 增(減)數	質押股數 增(減)數
法人監察人	達啟投資	5,200	—	—	—
法人監察人	介勇實業	(627,800)	—	—	—
董事長	梁次震註1	—	—	—	—
董事	黃杉榕註2	90,440	—	(70,000)	—
董事	王震華註1	—	—	—	—
董事兼 執行長	蔡文弘註1	—	—	—	—
董事	馬惠群註2	—	—	—	—
董事兼 總經理	蘇俊豪註1	101,880	—	65,500	—
董事	潘維大	—	—	—	—
董事	胡宇中	—	—	—	—
董事	李彩鳳註2	—	—	—	—
監察人	馮宏璋註3	—	—	—	—
監察人	林齊如註4	—	—	—	—
董 事 (卸任)	沈尚弘註6	—	—	註6	註6
董 事 (卸任)	賴政昌註6	—	—	註6	註6
監察人 (卸任)	黃台陽註6	—	—	註6	註6
監察人 (卸任)	歐懿滿註5	—	—	註5	註5
監察人 (卸任)	陳在揚註6	—	—	註6	註6
企劃組 副總經理	李錫洲註7	41,300	—	20,000	—
業務處 協理	劉佩瑛註9	註9	註9	—	—
產品發展處 協理	陳俊彥	115,120	—	50,000	—
GPS 研發部 協理	蔡輝煌	31,320	—	50,000	—
財務部 資深經理	黃凱崙註8	25,800	—	20,000	—

註1：於95.06.29當選，廣達電腦法人代表

註2：倚天資訊法人代表

註3：於95.06.29當選，為達啟投資法人代表

註4：於95.06.29當選，為介勇實業法人代表

註5：於93.06.15當選，為介勇實業法人代表，於95.06.29卸任

註6：於95.06.29卸任

註7：於93.11.01就任為業務部資深協理；於94.11.01晉升為業務部副總經理；於96.05.07轉任為企劃組副總經理

註8：於93.02.01就任為財務部經理；94.11.01晉升為資深經理

註9：於96.05.09就任為業務處協理

## (二)股權移轉資訊：

本公司董事、監察人、經理人及持股比例超過百分之十之股東皆為員工分紅配股及執行員工認股權憑證或是市場交易行為，並無關係人之交易。

## 八、持股比例占前十大股東間互為財務會計準則公報第六號關係人關係之資訊：

姓名	本人持有股份		配偶、未成年子女持有股份		利用他人名義合計持有股份		前十大股東相互間具有財務會計準則公報第六號關係人之關係者，其名稱及關係		備註
	股數	持股比例	股數	持股比例	股數	持股比例	名稱	關係	
介強製衣	1,878,963	2.83	—	—	—	—	介強製衣董事長與介勇實業董事長	夫妻	無
介勇實業	1,097,200	1.65	—	—	—	—	介強製衣董事長與介勇實業董事長	夫妻	無

九、公司、公司之董事、監察人、經理人及公司直接或間接控制之事業對同一轉投資事業之持股數，並合併計算綜合持股比例：無。

## 肆、募資情形

### 一、資本及股份

#### (一)股本來源

96年5月31日 單位：股；新台幣元

年 月	發行 價格	核 定 股 本		實 收 股 本		備 註		
		股 數	金 額	股 數	金 額	股本來源	以現金以 外財產抵 充股款者	核 准 生 效 日 期 及 文 號
86.12	\$10	96,000,000	960,000,000	24,000,000	240,000,000	原始投資	註 1	86.06.27(86) 台 財 證 第 51679 號函
89.05	\$30	96,000,000	960,000,000	6,000,000	60,000,000	現金增資	—	(89)台財(一) 字 第 135062 號
90.06	\$10	96,000,000	960,000,000	9,600,000	96,000,000	現金增資	—	經(0 九 0)商 09001227260 號函
94.06	\$24	96,000,000	960,000,000	5,000,000	50,000,000	現金增資	—	金管證一字第 0940122032 號 函
95.04	\$37.552	96,000,000	960,000,000	17,850,000	178,500,000	股份交換	—	金管證一字第 095112434 號
95.08	\$10	96,000,000	960,000,000	3,341,075	33,410,750	盈餘轉增資	—	金管證一字第 0950134230 號 函
96.03- 96.04	\$21.4	96,000,000	960,000,000	587,000	5,870,000	員工認股權 憑證執行	註 2	金管證一字第 0930140814 號

註 1：皇旗資訊以宜蘭廠土地廠房作價 160,000 仟元作為股本投入。

註 2：為 93 年 9 月向證期局申報生效之員工認股權憑證，於 96 年 3 月及 4 月執行 94 年第一次發行之員工認股權履約轉換。

96年5月31日單位：股

股 份 種 類	核 定 股 本			備 註
	流通在外股份	未發行股份	合 計	
記名式 普通股	66,378,075 股	29,621,925 股	96,000,000 股	上櫃股票

## 總 括 申 報 制 度 相 關 資 訊

有價證券種類	預定發行數額		已發行數額		已發行部分之發行 目的及預期效益	未發行部分 預定發行期間	備 註
	總股數	核准金額	股數	價格			
		不		適	用		

(二)股東結構

96年4月23日

股東結構 數量	政府機構	金融機構	其他法人 (註 1)	個人	外國機構 及外人	合計
人數	0	12	20	2,158	3	2,193
持有股數	0	6,122,000	39,241,585	20,585,490	429,000	66,378,075
持股比例	0	9.22	59.12	31.01	0.65	100

註 1：包含鼎天買回本公司股份計有 1,608,000 股。

### (三)股權分散情形

每股面額十元

96 年 4 月 23 日

持 股 分 級	股東人數	持有股數	持股比例
1 至 999	905	106,185	0.16
1,000 至 5,000	807	1,684,537	2.54
5,001 至 10,000	188	1,427,648	2.15
10,001 至 15,000	59	715,846	1.08
15,001 至 20,000	57	1,043,957	1.57
20,001 至 30,000	51	1,266,200	1.91
30,001 至 50,000	47	1,897,775	2.86
50,001 至 100,000	26	1,974,332	2.97
100,001 至 200,000	22	3,218,320	4.85
200,001 至 400,000	13	3,335,568	5.03
400,001 至 600,000	5	2,749,380	4.14
600,001 至 800,000	4	3,019,000	4.55
800,001 至 1,000,000	1	875,000	1.32
1,000,001 以上	8	43,064,327	64.87
合 計	2,193	66,378,075	100.00

### 特 別 股 每股面額 元

96 年 4 月 23 日

持 股 分 級	股東人數	持有股數	持股比例
自行視實際情形分級	0	0	0
合 計	0	0	0

## (四)主要股東名單

96年4月23日

主要股東名稱	股份	持有股數	持股比例
廣達電腦股份有限公司		24,574,160	37.02
倚天資訊股份有限公司		8,341,172	12.57
寶來績效基金專戶		2,778,000	4.19
介強製衣股份有限公司		1,878,963	2.83
張永青		1,697,840	2.56
介勇實業股份有限公司		1,097,200	1.65
林慧萍		1,088,992	1.64
蔡文正		875,000	1.32
台企受保元大高科技基金		800,000	1.21
紫盛國際投資股份有限公司		773,000	1.16

## (五)最近二年度每股市價、淨值、盈餘及股利資料

單位：新台幣元

項 目		年		當年度截至 96年5月31日	
		94年度	95年度		
每股市價	最高	76.70	67.00	83.00	
	最低	20.40	28.85	52.50	
	平均	53.78	51.17	69.07	
每股淨值	分配前	14.11	21.23	19.69(註2)	
	分配後	12.76	21.23(註1)	19.69(註1)	
每股盈餘	加權平均股數		42,663 仟股	60,312 仟股	65,131 仟股(註2)
	每股盈餘	追溯前	2.59	0.02	0.21(註2)
		追溯後	2.44	註1	註1
每股股利	現金股利		0.8	註1	註1
	無償配股	盈餘配股	0.4	註1	註1
		資本公積配股	—	註1	註1
	累積未付股利		—	—	—
投資報酬	本益比		20.76	2,558.5	328.90
	本利比		67.23	註1	註1

年度 項 目		年		當年度截至 96年5月31日
		94年度	95年度	
分析	現金股利殖利率	1.49%	註1	註1

註1.民國九十五年度盈餘分配案業經董事會決議，尚待本年股東常會通過。

註2.當年度每股淨值及每股盈餘係為96年第一季經會計師核閱之資料。

## (六)公司股利政策及執行狀況

### 1. 股利政策

本公司依照95年8月3日金管證一字第0950134230號函之規定修正本公司股利政策，修正前後對照表詳如下表：

條文	修正後條文	修正前條文	變更事由
第十七條之一	本公司係處於營業成長階段，並為配合本公司長期穩定發展之需要，本公司之股利政策應考量所屬產業環境及盈餘狀況、未來資本支出之需求及長期財務規劃等情形後，如有盈餘分配股利時，其現金股利發放之比例以不低於股利總額百分之三十為原則，其餘部分以股票股利方式發放之。	本公司係處於營業成長階段，並為配合本公司長期穩定發展之需要，本公司之股利政策應考量所屬產業環境及盈餘狀況、未來資本支出之需求及長期財務規劃等情形後，如有盈餘分配股利時，其現金股利發放之比例以不超過股利總額百分之三十為原則，其餘部分以股票股利方式發放之。 前項所列原則，得依當年度實際營運情況及所處產業環境之變化，並考量次一年度之資本預算規劃後，決定最適當之股利政策。	明確規範現金股利發放比例。

### 2. 本次股東會擬議股利分配之情形

本公司九十五年度盈餘分派，除依法令及公司章程規定提撥10%之法定盈餘公積外，其餘金額擬決議不分配，上述決議96年3月30日經董事會通過，惟尚未經股東會決議通過。

盈餘分派表  
民國九十五年度

單位：新台幣元

摘 要	小 計	合 計
期初餘額	6,180,006	
加：本期稅後淨利	<u>932,018</u>	
可供分配盈餘		<u>7,112,024</u>
減：		
提列法定盈餘公積	93,202	
股東紅利	0	
員工紅利	0	
董監酬勞	<u>0</u>	<u>93,202</u>
期末未分配盈餘		<u>7,018,822</u>

(七)本次股東會擬議之無償配股對公司營業績效及每股盈餘之影響  
不適用。

(八)員工分紅及董事、監察人酬勞

1. 公司章程所載員工分紅及董事、監察人酬勞之成數或範圍

本公司公司章程第十八條規定：本公司年度決算如有稅後盈餘時，應先彌補以往年度虧損後，提撥百分之十為法定盈餘公積，並得視營運需要或法令規定，提列特別盈餘公積；如尚有餘額併同以前年度累積未分配盈餘，除考量公司業務需求保留為未分配盈餘外，由董事會依下列比例擬具分配案，提請股東會同意分配之。

- (1) 員工紅利最低百分之五。
- (2) 董監酬勞最高百分之五。
- (3) 股東紅利。

2. 董事會通過之擬議配發員工分紅等資訊

- (1) 董事會通過之擬議配發員工現金紅利、股票紅利及董事、監察人酬勞金額：本公司 96 年 3 月 30 日經董事會通過而尚未經股東會決議不配發員工現金紅利、股票紅利及董事、監察人酬勞。
- (2) 董事會通過之擬議配發員工股票紅利者，所配發股數及其占盈餘轉增資之比例：不適用。
- (3) 考慮擬議配發員工紅利及董事、監察人酬勞後之設算每股

盈餘：不適用。

3. 上年度盈餘用以配發員工紅利及董事、監察人酬勞之情形：

九十四年度盈餘		決議配發	實際配發
董事會日期		95年3月31日	
股東會日期		95年6月29日	
員工股票股利	配股總股數	843,075股	843,075股
	配股總金額	8,430,750元	8,430,750元
員工現金紅利	總金額	5,620,500元	5,620,500元
董監酬勞		4,683,750元	4,683,750元

(九)公司買回本公司股份情形：

公司買回本公司股份情形

96年5月31日

買回次數	第一次
買回目的	轉讓股份予員工
買回期間	95年9月28日至95年11月27日
買回區間價格	30元至50元
已買回股份種類及數量	已買回股份種類：普通股 數量：1,608,000股
已買回股份金額	69,559,621元
已辦理銷除及轉讓之股份數量	無
累積持有本公司股份數量	1,608,000股
累積持有本公司股份數量占已發行股份總數比率(%)	2.42%

二、公司債辦理情形：無。

三、特別股辦理情形：無。

四、海外存託憑證辦理情形：無。

## 五、員工認股權憑證辦理情形：

### (一) 尚未屆期之員工認股權憑證截至年報刊印日止辦理情形：

96年5月31日

員工認股權憑證種類	九十三年度第一次第一期員工認股權憑證	九十三年度第一次第二期員工認股權憑證	九十五年度第一次員工認股權憑證
主管機關核准日期	93年9月9日	93年9月9日	96年1月8日
發行日期	94年2月25日	94年9月2日	註1
存續期間	至99年2月24日止	至99年9月1日止	註1
發行單位數	1,500	1,000	3,000
發行得認購股數占已發行股份總數比率	2.26%	1.51%	4.52%
得認股期間	96年2月25日至99年2月24日止	96年9月2日至99年9月1日止	註1
履約方式	發行新股		
限制認股期間及比率(%)	認股權憑證授與期間屆滿兩年可行使50%，屆滿三年可行使75%，屆滿四年可行使100%		
已執行取得股數	587,000股	0股	0股
已執行認股金額	12,561,800元	0元	0元
未執行認股數量	913,000股	1,000,000股	3,000,000股
未執行認股者其每股認購價格	21.4元	46.6元	註1
未執行認股數量占已發行股份總數比率(%)	1.38%	1.51%	4.52%
對股東權益影響	本次認股權憑證係為吸引及留任公司所需人才，並激勵員工及提升員工向心力，以期創造公司及股東利益。其權利自發行後兩年得以分別按照限制認股期間及比率執行，對原股東權益逐年稀釋，故其稀釋效果尚屬有限。		

註1：尚未發行。

(二) 截至公開書名書刊印日止取得員工認股權憑證之經理人及取得認股權憑證可認股數前十大且得認購金額達新台幣三千萬元以上員工之姓名、取得及認購情形：無。

## 六、併購或受讓他公司股份發行新股辦理情形：

(一)最近年度及截至年報刊印日止已完成併購或受讓他公司股份發行新股者，應揭露下列事項：

### 1. 揭露最近一季併購或受讓他公司股份發行新股之主辦證券承銷商所出具之評估意見

95年1月23日經由本公司與廣達電腦董事會決議，決定透過發行新股以受讓廣達電腦股份之方式達成策略聯盟，業經證券期貨局95年4月20日金管證一字第0950112434號函准予申報生效，並已於95年4月26日完成增資及轉讓股份程序，主辦證券承銷券商依法將於96年4月10日前出具第四次評估意見。評估意見之文件內容如下：

鼎天國際股份有限公司(以下簡稱「鼎天國際」或「該公司」)95年度發行新股受讓廣達電腦股份有限公司(以下簡稱「廣達電腦」)股份，業經行政院金融監督管理委員會於95年4月20日金管證一字第0950112434號函申報生效在案，並以95年4月26日為股份交換基準日，於95年6月5日完成變更登記。鼎天國際依發行人募集與發行有價證券處理準則第九條第一項第八款之規定，洽請本承銷商，就受讓廣達電腦股份事項，截至96年第一季度止，對鼎天國際財務、業務及股東權益之影響出具評估意見。

受讓他公司股份發行新股計畫內容：

- (1)本計畫增資17,850,000股，以1股鼎天國際普通股換取0.8股廣達電腦普通股，共取得廣達電腦普通股14,280,000股。
- (2)95年4月26日為股份交換基準日，並於95年6月5日完成變更登記。

#### A.對鼎天國際財務之影響

鼎天國際受讓廣達電腦股份後，藉由雙方之策略聯盟，鼎天國際可善用廣達電腦之集團資源，期能有效降低零組件之採購成本及製造成本，提供客戶更好之解決方案，以拓展國際級之客戶群，提高經營效率，對鼎天國際之財務應有正面之助益。

另廣達電腦於95年鼎天國際股東常會改選董監事之議案中，於9席董事席次中取得4席、於3席監事席次中取得1席，並當選董事長(代表人為梁次震先生)。而後該公司基於穩健保守原則，以

更嚴謹的角度評估存貨，並調整產品銷售之策略，致 95 稅後純益約 933 仟元，較 94 年度減少。長期而言，採取穩健保守之做法將有助於改善該公司之財務結構，對於財務應有正面之助益。

此外，經股份受讓後鼎天國際持有廣達電腦普通股股份 14,280 仟股，而廣達電腦最近五年度（90 年度至 94 年度）之配股配息分別為 4 元、3 元、3.01 元、3 元及 2.69 元，顯示廣達電腦之經營能力良好(95 年前三季稅後 EPS 為 2.6 元)，每一年度均有穩定之權息分配，對於鼎天國際之財務亦有正面之助益。

#### B.對鼎天國際業務之影響

鼎天國際致力於 GPS 相關產品之研發與設計，而廣達電腦除了在筆記型電腦領域致力於領先地位外，針對「行動通訊產品」、「企業網路產品」、「家庭娛樂產品」及「汽車電子產品」等領域亦大力投入研發相關產品。鼎天國際與廣達電腦策略聯盟後，整合雙方優勢，以降低研發成本、縮短學習曲線，開發整合 GPS 功能之產品於車用產品、通訊產品、消費性電子產品及資訊產品等，並可藉由結合廣達電腦之全球佈局，以更有效率的成本結構，爭取更多國際客戶訂單，將有助於未來業務發展。

#### C.對鼎天國際股東權益之影響

雙方公司於完成股份受讓後，藉由緊密之策略聯盟，整合雙方之研發設計能力、製造與行銷管理等資源，以降低營運成本並提昇整體經營效率，對鼎天國際未來之每股盈餘及每股淨值應有提昇之效果，對股東權益亦有正面之助益。另廣達電腦之獲利能力與財務狀況穩定良好，因此該公司持有廣達電腦股份對鼎天國際股東權益亦有正面的助益。

#### D.受讓之預計效益是否顯現：

鼎天國際發行新股受讓廣達電腦股份基準日為 95 年 4 月 26 日，業於 95 年 6 月 5 日完成變更登記，受讓後雙方公司均致力於技術、研發、產能、採購及業務開發等領域進行合作整合，預計後續之聯盟效益將逐漸顯現。

### 2.揭露最近一季執行情形

本公司與廣達電腦已根據股份交換暨合作契約書展開實質運作之行動，陸續從降低原物料及代工成本、共同開發 GPS 產品線

及爭取國際客戶著手，以提升本公司營收及獲利，創造股東權益最大化。

(二)最近年度及截至年報刊印日止已經董事會決議通過併購或受讓他公司股份發行新股者，應揭露執行情形及被併購或受讓公司之基本資料：無。

#### 七、資金運用計畫執行情形：

截至年報刊印日之前一季止，前各次發行或私募有價証券尚未完成或最近三年內已完成且計畫效益尚未顯現者應揭露事項：無。

## 伍、營運概況

### 一、業務內容

#### (一) 業務範圍

##### 1. 所營業務之主要內容

###### (1) 公司所營業務之主要內容

- A. 飛機用及船舶用導引航向系統設備及其零組件之設計、製造、加工、裝配、代理及買賣業務。
- B. 車輛用及個人用導引航向系統設備及其零組件之設計、製造、加工、裝配、代理及買賣業務。
- C. 導引用地圖及數位地圖之設計、製造、加工、代理及買賣業務。
- D. 前項國內外廠商產品之進出口貿易業務。
- E. 代理國內外廠商產品經銷業務。
- F. I301020 資料處理服務業。
- G. F601010 智慧財產權業。
- H. F401030 製造輸出業。
- I. I401010 一般廣告服務業。
- J. I102010 投資顧問業。
- K. F218010 資訊軟體零售業。
- L. I301010 資訊軟體服務業。
- M. I301030 電子資訊供應服務業。
- N. F401021 電信管制射頻器材輸入業。
- O. 除許可業務外，得經營法令非禁止或限制之業務。

##### 2. 營業比重

- (1) 接收機： 51.69%
- (2) 主機板： 43.90%
- (3) 其他： 4.41%

### 3. 公司目前之商品項目及計劃開發之新商品

#### (1) 目前商品項目

- ┆ 接收模組：GPS 系列及藍芽傳輸系列
- ┆ 個人接收機：GPS 系列及藍芽傳輸系列
- ┆ 導航系統：野外使用導航手持機、獨立汽車導航系統
- ┆ ODM/OEM 產品：GPS 半成品

#### (2) 計劃開發之新商品

- ┆ 個人導航助理器功能提升。
- ┆ 藍芽傳輸接收機功能提升。
- ┆ 主機板功能提升。
- ┆ ODM/OEM 特殊應用產品(配合客戶開發生產，屬於持續進行式)

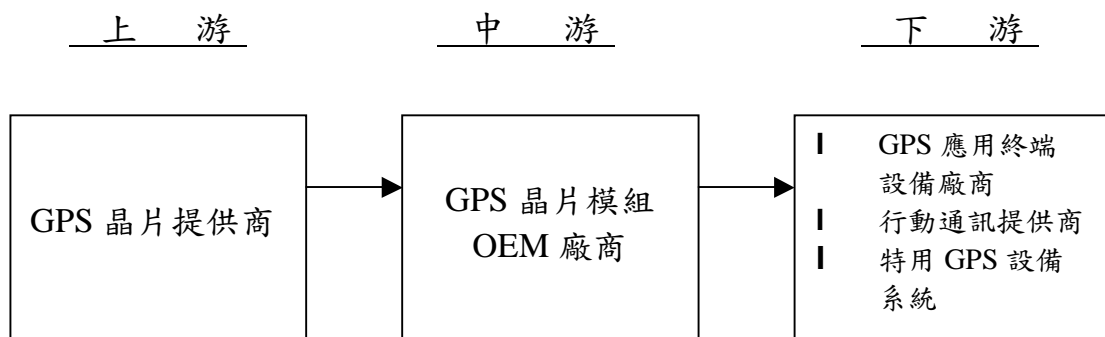
## (二) 產業概況

### 1. 產業之現況與發展

根據 IEK 資料顯示，在 2004 年上半年 GPS 產品需求尚未轉強時，台灣的 GPS 的產值年成長率就已達到 30%，而我國在 2004 年 GPS 相關產品的產值約為新台幣 319.5 億元，約佔全球產值之 7%，而產量約為 588 萬台，佔全球產量之 16%。由於國內廠商透過 GPS OEM 模組以及消費性 GPS 產品的製造能力，使得台灣已成為手持式 GPS 的重鎮，加上休閒及車用導航需求持續提高，將帶動 GPS 產業的成長。

### 2. 產業上、中、下游之關聯性

上、中、下游業者之分工合作可有效提昇三方整體之運作效率，其關聯圖如下：

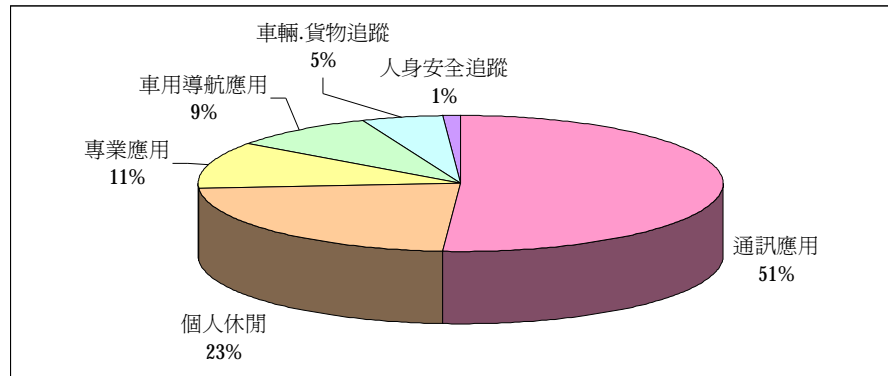


### 3. 產品之各種發展趨勢及競爭情形

#### (1) 產品之各種發展趨勢

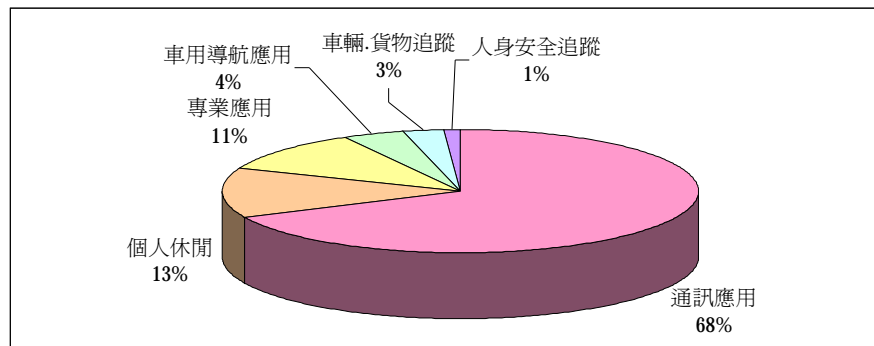
根據 ABI 研究報告顯示，以 2004 年至 2009 年之市場佔有率來看，以通訊應用成長最為快速，從 2004 年佔市場之 51% 至 2008 年之 68%，其餘均呈現萎縮或停滯狀態。

全球 GPS 產品別分布(2004 年)



資料來源：ABI；拓璞產業研究所整理，2005/07

全球GPS產品別分布(2009年)



資料來源：ABI；拓璞產業研究所整理，2005/07

#### (2) 競爭情形

由於整個 GPS 市場的蓬勃發展，GPS 已成為許多電子產品的附加功能及新賣點，因此吸引許多國內外電子大廠紛紛投入，發展 GPS 手持電子產品平台與汽車導航的市場。GPS 產業的分工主要分為軟體及硬體，軟體為圖資生產和授權、軟體設計和授權，在硬體方面為 GPS 晶片、GPS 模組以及 GPS 應用產品。目前台灣廠商主要是以硬體的研發製造為主，並且以 GPS 模組及 GPS 應用產品為大宗，有關全球 GPS 應用產品的主要競爭廠商表列如下：

功用	娛樂	汽車導航		
分類	Handheld GPS Wearable GPS	Portable GPS		In Car Navigation
		Pocket PC GPS Embedded GPS	Bluetooth GPS	
競爭廠商	Garmin Magellon Bushnell Navman Suunto 鼎天	Garmin Magellon Navman TomTom Acer 神達 鼎天 仁寶	鼎天 麗台 環天 凱宣 長天	Sony Alpine Pioneer Panasonic

(三) 技術及研發概況

單位：新台幣仟元

年度	95 年度
金額	97,716
成果	<ol style="list-style-type: none"> <li>1. 車用導航輔助系統。</li> <li>2. 超小型化模組發展。</li> <li>3. 整合模組發展。</li> <li>4. 交通資訊整合模組發展。</li> </ol>

(四) 長、短期業務發展計畫

1. 短期業務發展計畫

加強與客戶及供應商之關係、營運規模及財務配合、新產品專案之進行。

2. 中長期業務發展計畫

營業規模及行銷策略、強化技術支援能力及落實經營理念。

## 二、市場及產銷概況

### (一) 市場分析

#### 1. 主要商品之銷售地區

單位：新台幣仟元

年度 銷售地區	95 年度		94 年度	
	銷售額	百分比%	銷售額	百分比%
內銷	93,687	8.62%	93,104	7.20%
外銷	992,579	91.38%	1,200,075	92.80%
合計	1,086,266	100.00%	1,293,179	100.00%

#### 2. 市場佔有率

根據 IEK 資料顯示，而我國在 2004 年 GPS 相關產品的產值約為新台幣 319.5 億元，就本公司 2004 年 GPS 相關產品之銷售值觀之，約佔 2.65%。展望未來，憑藉本公司多年之技術、良好經營模式及與廣達電腦策略聯盟的效益下，預計未來將會有極大的成長空間。

#### 3. 市場未來之供需狀況與成長性

##### (1) 市場未來可能之供需狀況

###### I 供給面

根據 2003 年 Allied Business Intelligence(ABI)的研究報告，保守估計全球 GPS 相關產品的出貨金額在 2008 年可達 215 億美元，隨著休閒風氣的盛行，預估車用市場及資訊產品結合 GPS 消費性應用將成長重要發展趨勢。

###### I 需求面

衛星定位器(GPS)原應用於國防，自擴及民生用途後，用戶端 GPS 產品成為當前主要市場應用領域，包括航空、航海、捕魚等用途之接收器、汽車導航設備、用於登山及休閒之掌上型接收器等，而近來 GPS 模組導入行動通訊產品，致其運用更趨實用與生活化。

##### (2) 行業未來成長性

汽車導航系統過去受到價格的影響，只有在日本的普及率較高，未來在 GPS 技術逐漸成熟的影響下，價格將日趨降低，另外，未來導航系統亦將整合資訊及通訊相關功能，例如音響、多媒體、無線通訊等，讓車用導航系統提昇為一項多功能產品，預計此改變將有助於汽車導航系統在歐洲及美國市場的普及，進而帶動 GPS 產業的成長。

在通訊應用上，拜科技進步之賜，GPS 晶片的尺寸越來越小，耗電量越來越低，加速能與通訊產品整合，且因美國 FCC 所頒布的 e911 法令，成為背後推動 GPS 整合無線通訊產品的隱形推手，這類通訊應用產品在未來幾年中將會有較顯著的成長。

#### 4. 競爭利基及發展遠景之有利及不利因素與因應對策

##### (1) 有利因素

本公司自成立以來，即致力於 GPS 產品之研發及銷售，秉持著簡明、堅定的信念，以堅定的經營團隊及卓越的研發機能，提供創新與便利的產品，堅持一貫的服務，輔以完善的管理制度，進而提供客戶高品質的產品。

##### (2) 不利因素及因應對策

###### 不利因素：

生產規模略嫌不足，原料單位成本較高，加工單價有下降空間。因 GPS 晶片價格的下降、終端產品價格的下滑、週邊科技的日漸完整、消費性產品應用市場成熟，GPS 產業已進入具經濟規模大廠之必爭之地，上述情況像食物鏈一般，可以從歐洲前五大 GPS 手持式裝置及汽車導航產品品牌幾乎全由台灣廠商代工之情形略見一二，故除了研發、設計能力外，具經濟規模及議價能力變成在 GPS 產業成功的門檻。

###### 因應對策：

希望藉由與廣達電腦的策略聯盟，達成下列兩項目的：**j** 將委外代工移至廣達推薦的大陸工廠製作，達到規模經濟，降低加工的單位成本**k**採購原物料方面，享有廣達電腦優勢的議價能力。

#### (二) 主要產品之重要用途及產製過程

##### 1. 重要用途

本公司產品之用途分為通訊應用、手持式應用、汽車導航三大方面，分別敘述如下：

##### (1) 通訊應用

美國聯邦電信委員會在 1996 年頒布 e911 之規定，要求所有在美國銷售手機的製造商及行動電話服務業者，在 2005 年底前必須提供用戶具有衛星定位功能的手機與通訊服務，其準確度之要求要能對 67% 打 911 緊急呼救的發話者提供其位置，誤差範圍為半徑 50 公尺，而對 95% 打 911 緊急呼救的發話者位置之誤差範圍為半徑 150 公尺，來符合 911 的要求。

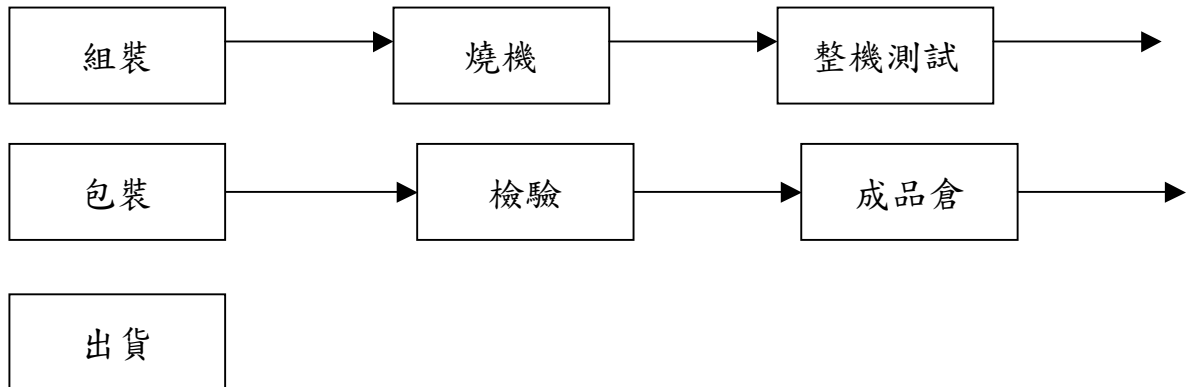
##### (2) 手持式應用

本公司陸續研發完成不同型的 CF card 及多種 GPS 及藍芽傳輸接收機，搭配電子地圖軟體及外接線材，藉由任何有螢幕的資訊產品，具有導航、定位追蹤等休閒及商務上的功能。

(3) 汽車導航

GPS 導航系統負責處理、行動通訊模組及計算 telematics 終端設備資料的 CPU。

2. 產製過程



(三) 主要原料供應狀況

主要原料名稱	供應廠商名稱	供應情形
積體電路(IC CHIPSET)	美商瑟孚、友尚、威健、世平、敏茜、時代益華、振遠科技、三商安富利	良好
TFT LCD	擎亞(Samsung)、群創、華映	良好
應用軟體(作業平台)	微軟	良好
被動零件(高密度電阻、電容)、半導體(二極體、電晶體、石英振盪器)	昌禾、國巨、環德、華新科、一等、JRC、山魏	良好
印刷電路板	定穎、龍偉、興普、九德、長鴻	良好
機構、塑膠零件及包裝材料	銘星、一民、特鼎、百懋、炎州、普麗雅、駿昇、正美	良好

(四) 最近二年度前十大進銷貨客戶名單

- 最近二年度任一年度中曾占進貨總額百分之十以上之客戶名稱及其進貨金額與比例

單位：新台幣仟元；%

95 年度			94 年度		
廠商名稱	金額	佔進貨%	廠商名稱	金額	佔進貨%
SiRF	269,463	42	SiRF	243,897	24
—	—	—	擎亞	172,238	17

變動原因

因產品別比重略有改變，原料成本較低之主機板銷售比重於 95 年有上升之趨勢，致晶片廠商 SiRF 進貨比重佔總進貨達 42%。

2. 最近二年度任一年度中曾占銷貨總額百分之十以上之客戶名稱及其銷貨金額與比例

單位：新台幣仟元；%

95 年度			94 年度		
客戶名稱	金額	佔銷貨%	客戶名稱	金額	佔銷貨%
A	195,294	18	A	88,780	7
B	173,315	16	—	—	—
C	39,916	4	C	154,631	12
D	37,230	3	D	331,856	26
E	20,377	2	E	141,334	11

註：因與客戶簽有保密合約，註明對外不得揭露客戶名稱及其他重要訊息。

變動原因

銷售型態轉變為客製化的 ODM/OEM 產品居多，致 95 年與 94 年客戶別略為有異。

## (五) 最近二年度生產量值表

單位：個；新台幣仟元

主要 商品	年度 生產 量值	95 年 度			94 年 度		
		產 能	產 量	產 值	產 能	產 量	產 值
接收機		—	201,615	408,109	—	335,150	657,337
主機板		—	744,500	391,858	—	684,262	283,534
其他		—	27	18	—	581	95
合 計		—	946,142	799,985	—	1,019,993	940,966

註：因為公司無生產線，故產能為零。

## (六) 最近二年度銷售量值表

單位：個；新台幣仟元

主要 量值商品	年度 銷售	95 年 度				94 年 度			
		內 銷		外 銷		內 銷		外 銷	
		量	值	量	值	量	值	量	值
接收機		10,730	19,367	190,174	457,534	22,096	51,542	329,121	831,737
主機板		59,453	53,783	793,135	507,719	44,683	35,910	470,937	344,770
其他		64,768	20,537	6,772,850	27,326	62,801	5,652	1,658,001	23,568
合計		134,951	93,687	7,756,159	992,579	128,860	93,104	2,458,059	1,200,075

### 三、最近兩年度及截至年報刊印日止員工資料

96年5月31日

年 度		94 年度	95 年度	96 年 5 月 31 日
員 工 人 數	經 理 人	20	21	25
	間 接 員 工	83	117	131
	直 接 員 工	0	0	0
	合 計	103	138	156
平 均 年 歲		32.5	33.5	33.6
平 均 服 務 年 資		2.79	3.18	2.8
學 歷 分 佈 比 率	博 士	1	1	1
	碩 士	21	38	44
	大 專	79	96	108
	高 中	2	3	3
	高 中 以 下	0	0	0

### 四、環保支出資訊

本公司製造部份均為供料委外生產，故無環保之疑慮。另外，有關 RoHS 相關資訊均依主管機關規定予以揭露，並已於 95 年 6 月 30 日前完成。

### 五、勞資關係

(一) 員工福利措施、進修、訓練、退休制度與其實施情形以及勞資間之協議與各項員工權益維護措施情形

#### 1. 員工福利措施、進修、訓練與其實施情形

- (1) 本公司勞工均依公司法令規定辦理勞工保險、全民健康保險、提撥退休金準備、提撥公司營業額充作福利金。
- (2) 依據「職工福利金條例」設置職工福利委員會，負責辦理福利金之保管動用，並推動各項福利事務之規劃及執行。
- (3) 教育訓練：公司內部舉行教育訓練，且不定期派員至各相關學術機構或各公民營輔導機構，參加研討、研習等，期使每位員工皆能發揮所長，進而創造公司與員工之整體利益。

#### 2. 退休制度與其實施情形

「勞工退休金條例」已於九十四年七月一日起施行，係屬確定提撥退休辦法，勞工得選擇繼續適用「勞動基準法」有關之退休金規定，或適用該條例之退休金制度並保留適用該條例前之工作年資。本公司依據員工意願按月提撥至勞工退休金個人專戶。

#### 3. 勞資間之協議情形

企業營運目標之達成，有賴員工的承諾投入與竭盡心力；而有資方，勞方才得以發揮專才，因此勞資關係一直是本公司努力的重點。本公司一向以尊重人性、關懷員工為經營的理念，在各項薪資、福利的政策上一向以開放、坦白、誠懇的態度面對員工。故本公司自成立以來，勞資雙方關係和諧，終能使本公司之業務順利推展。

(二) 最近年度及截至年報刊印日止，因勞資糾紛所遭受之損失，並揭露目前及未來可能發生之估計金額與因應措施：無

## 六、 重要契約

項次	契約性質	當事人	契約起訖日期	主要內容	限制條款
1	股份交換暨合作契約書	廣達電腦(股)	—	策略聯盟	無

## 陸、財務概況

### 一、最近五年度簡明資產負債表及損益表

#### (一) 簡明資產負債表

單位：新台幣仟元

項 目	年 度	最近五年度財務資料(註1)					當年度截至 96年3月31 日財務資料 (註1)
		91年	92年	93年	94年	95年	
流動資產		159,183	357,543	477,188	750,862	741,343	599,856
基金及投資		0	0	0	0	860,729	735,479
固定資產		7,383	8,356	13,034	10,702	8,936	13,869
無形資產		—	—	—	—	—	—
其他資產		173,897	177,016	107,446	90,832	113,131	114,333
資產總額		340,463	542,915	597,668	852,396	1,724,139	1,463,537
流動 負債	分配前	59,209	98,600	161,979	219,939	324,821	165,623
	分配後	59,209	138,200	189,532	280,204	註2	註2
長期負債		—	—	—	—	—	—
其他負債		1,228	1,782	2,879	3,046	2,577	2,523
負債 總額	分配前	60,437	100,382	164,858	222,985	327,398	168,146
	分配後	60,437	139,982	192,411	283,250	註2	註2
股 本		396,000	396,000	396,000	446,000	657,911	668,365
資本公積		—	—	—	65,000	556,803	556,803
保留 盈餘	分配前	(115,974)	46,533	32,157	118,411	25,668	39,114
	分配後	(115,974)	2,280	1,616	24,735	註2	註2
金融商品未實現 損益		—	—	—	—	225,919	100,669
累積換算調整數		—	—	—	—	—	—
未認列為退休金 成本之淨損失		—	—	—	—	—	—
股東 權益 總額	分配前	280,026	442,533	432,810	629,411	1,396,741	1,295,391
	分配後	280,026	402,933	405,257	569,146	註2	註2

註1：最近五年度及九十六年第一季之財務資料業經會計師查核簽證(核閱)。

註2：本公司九十五年度盈餘分派案業經董事會通過在案，尚待本年股東常會同意。

註3：上述固定資產均未經重估。

## (二) 簡明損益表

單位：新台幣仟元

項 目 \ 年 度	最近五年度財務資料(註1)					當年度截至 96年3月31 日財務資料 (註1)
	91年	92年	93年	94年	95年	
營業收入	276,436	713,465	847,440	1,293,179	1,086,266	258,986
營業毛利(毛損)	80,193	262,381	239,274	326,462	144,477	59,016
營業(損)益	6,491	134,883	94,794	159,897	(27,062)	12,896
營業外收入及利益	4,116	11,807	18,411	10,219	16,056	3,507
營業外費用及損失	(6,020)	(10,158)	(92,637)	(44,071)	(4,848)	(200)
繼續營業部門 稅前(損)益	4,587	136,532	20,568	126,045	(15,854)	16,203
繼續營業部門(損)益	8,381	162,507	29,877	109,154	938	13,446
停業部門損益	—	—	—	—	—	—
非常損益	—	—	—	—	—	—
會計原則變動 之累積影響數	—	—	—	—	(5)	—
本期(損)益	8,381	162,507	29,877	109,154	933	13,446
每股盈餘(虧損)	0.21	4.10	0.75	2.59	0.02	0.21

註1：最近五年度及九十六年第一季之財務資料業經會計師查核簽證(核閱)。

## (三) 最近五年度簽證會計師之姓名及其查核意見

年度	會計師事務所名稱	簽證會計師	查核意見
91	勤業會計師事務所	李志蓉、張日炎	無保留意見
92	勤業眾信會計師事務所	張日炎、李志蓉	無保留意見
93	勤業眾信會計師事務所	張日炎、詹淑娟	修正式無保留意見
94	勤業眾信會計師事務所	張日炎、吳美慧	無保留意見
95	安侯建業會計師事務所	陳眉芳、楊柳鋒	修正式無保留意見

## 二、最近五年度財務分析

分析項目		最近五年度財務分析					當年度截至 96年3月31 日財務資料 (註1)	
		91年	92年	93年	94年	95年		
財務 結構 (%)	負債佔資產比率	17.75	18.49	27.58	26.16	18.89	11.49	
	長期資金佔固定資產比率	3,792.85	5,295.99	3,320.62	5,881.25	15,630.49	9,340.19	
償債 能力 (%)	流動比率	268.85	362.62	294.60	341.40	228.23	362.18	
	速動比率	175.63	298.26	261.31	227.53	185.04	288.70	
	利息保障倍數	61.36	4,138.33	140.92	402.42	(37.23)	2,026.38	
經 營 能 力	應收款項週轉率(次)	14.10	36.65	15.20	14.29	13.15	13.21	
	平均收現日數	26	10	24	26	28	28	
	存貨週轉率(次)	2.77	6.88	5.91	4.49	4.01	4.88	
	應付款項週轉率(次)	6.01	8.53	6.14	7.29	4.57	4.18	
	平均銷貨日數	132	53	62	81	91	75	
	固定資產週轉率(次)	37.44	85.38	65.02	120.84	121.56	74.69	
	總資產週轉率(次)	0.81	1.31	1.42	1.52	0.63	0.71	
獲 利 能 力	資產報酬率(%)	2.59	36.80	5.26	15.09	0.10	3.38	
	股東權益報酬率(%)	3.04	44.98	6.83	20.55	0.09	4.00	
	佔實收資本 比率(%)	營業利益	1.64	34.06	23.94	35.85	(4.11)	7.84
		稅前純益	1.16	34.48	5.19	28.26	(2.41)	9.85
	純益率(%)	3.03	22.78	3.53	8.44	0.09	5.19	
	每股盈餘(元)	0.21	4.10	0.75	2.59	0.02	0.21	
現 金 流 量	現金流量比率(%)	58.36	171.68	—	30.71	45.49	註1	
	現金流量允當比率(%)	13.04	84.11	45.14	47.27	144.55	7067	
	現金再投資比率(%)	11.53	35.69	—	6.84	16.99	註1	
槓 桿 度	營業槓桿度	10.05	1.94	2.52	2.04	0.41	0.32	
	財務槓桿度	1.01	1.00	1.00	1.00	0.98	1.00	

說明最近二年度財務比率變動原因：

1. 本公司 95 年度因產品線轉換及處理過時產品之負毛利，營業收入及稅前(後)純益較 94 年度衰退，致利息保障倍數、總資產週轉率、資產報酬率、股東權益報酬率、營業利益佔實收資本比率、稅前純益佔實收資本比率、純益率、每股盈餘變動達 20% 以上。
2. 因 95 年與廣達策略聯盟受讓股份，致負債佔資產比率、長期資金佔固定資產比率變動達 20% 以上。
3. 因支付達裕貨款天數較長，致應付款項週轉率變動達 20% 以上。
4. 因為因應未來營運成長，購料貨款增加，致流動比率變動達 20% 以上。

註 1. 因營業活動之淨現金流量為流出，各項比率為負值，故不適用。

註 2：財務分析計算公式如下：

#### 1. 財務結構

(1) 負債占資產比率 = 負債總額 / 資產總額。

(2) 長期資金占固定資產比率 = (股東權益淨額 + 長期負債) / 固定資產淨額。

#### 2. 償債能力

(1) 流動比率 = 流動資產 / 流動負債。

(2) 速動比率 = (流動資產 - 存貨 - 預付費用) / 流動負債。

(3) 利息保障倍數 = 所得稅及利息費用前純益 / 本期利息支出。

#### 3. 經營能力

(1) 應收款項 (包括應收帳款與因營業而產生之應收票據) 週轉率 = 銷貨淨額 / 各期平均應收款項 (包括應收帳款與因營業而產生之應收票據) 餘額。

(2) 平均收現日數 = 365 / 應收款項週轉率。

(3) 存貨週轉率 = 銷貨成本 / 平均存貨額。

(4) 應付款項 (包括應付帳款與因營業而產生之應付票據) 週轉率 = 銷貨成本 / 各期平均應付款項 (包括應付帳款與因營業而產生之應付票據) 餘額。

(5) 平均售貨日數 = 365 / 存貨週轉率。

(6) 固定資產週轉率 = 銷貨淨額 / 固定資產淨額。

(7) 總資產週轉率 = 銷貨淨額 / 資產總額。

#### 4. 獲利能力

(1) 資產報酬率 = [ 稅後損益 + 利息費用 × (1 - 稅率) ] / 平均資產總額。

(2) 股東權益報酬率 = 稅後損益 / 平均股東權益淨額。

(3) 純益率 = 稅後損益 / 銷貨淨額。

(4) 每股盈餘 = (稅後淨利 - 特別股股利) / 加權平均已發行股數。

#### 5. 現金流量

(1) 現金流量比率 = 營業活動淨現金流量 / 流動負債。

(2) 現金流量允當比率 = 最近五年度營業活動淨現金流量 / 最近五年度 (資本支出 + 存貨增加額 + 現金股利)。

(3) 現金再投資比率 = (營業活動淨現金流量 - 現金股利) / (固定資產毛額 + 長期投資 + 其他資產 + 營運資金)。

#### 6. 槓桿度

(1) 營運槓桿度 = (營業收入淨額 - 變動營業成本及費用) / 營業利益。

(2) 財務槓桿度 = 營業利益 / (營業利益 - 利息費用)。

- 三、 最近年度財務報告之監察人審查報告書：詳參頁 54
- 四、 最近年度財務報表：詳參頁 55~81
- 五、 最近年度經會計師查核簽證之母子公司合併財務報表：無
- 六、 公司及其關係企業最近年度及截至年報刊印日止，發生財務週轉困難情事對本公司財務狀況之影響：無

監察人審查九十五年度決算書表報告

監察人審查報告

茲 准

董事會造送九十五年度經安侯建業會計師事務所陳眉芳及楊柳鋒會計師查核簽證之財務報表，暨營業報告書、盈餘分派議案等表冊，業經本監察人審查完竣，認為並無不合，爰依公司法第二百一十九條規定，繕具報告。

敬 請

鑒核

此 致

鼎天國際股份有限公司九十六年股東常會

馮 宏 璋

監察人：林 齊 如

李 政 霖

中 華 民 國 九 十 六 年 四 月 十 六 日

## 會計師查核報告

鼎天國際股份有限公司董事會 公鑒：

鼎天國際股份有限公司民國九十五年十二月三十一日之資產負債表，暨截至該日止之民國九十五年度之損益表、股東權益變動表及現金流量表，業經本會計師查核竣事。上開財務報表之編製係管理階層之責任，本會計師之責任則為根據查核結果對上開財務報表表示意見。鼎天國際股份有限公司民國九十四年度之財務報表係由其他會計師查核，並於民國九十五年一月二十六日出具無保留意見之查核報告。

本會計師係依照會計師查核簽證財務報表規則及一般公認審計準則規劃並執行查核工作，以合理確信財務報表有無重大不實表達。此項查核工作包括以抽查方式獲取財務報表所列金額及所揭露事項之查核證據、評估管理階層編製財務報表所採用之會計原則及所作之重大會計估計，暨評估財務報表整體之表達。本會計師相信此項查核工作可對所表示之意見提供合理之依據。

依本會計師之意見，第一段所述財務報表在所有重大方面係依照證券發行人財務報告編製準則、商業會計法、商業會計處理準則及一般公認會計原則編製，足以允當表達鼎天國際股份有限公司民國九十五年十二月三十一日之財務狀況，暨截至該日止之民國九十五年度之經營成果與現金流量。

民國九十五年度財務報表重要會計科目明細表，主要係供補充分析之用，亦經本會計師採用第二段所述之查核程序予以查核。依本會計師之意見，該等明細表係依據證券發行人財務報告編製準則編製，足以允當表達其與第一段所述財務報表有關之內容。

如財務報表附註三所述，鼎天國際股份有限公司自民國九十五年一月一日起，首次適用財務會計準則公報第三十四號「金融商品之會計處理準則」及第三十六號「金融商品之表達與揭露」，以及其他相關公報配合新修訂之條文。

安 侯 建 業 會 計 師 事 務 所

陳眉芳

會 計 師：

楊柳鋒

原證期會核：(88)台財證(六)第 18311 號  
准簽證文號 (90)台財證(六)第 166967  
號

民 國 九 十 六 年 三 月 十 六 日

## 鼎天國際股份有限公司

## 資產負債表

民國九十五年及九十四年十二月三十一日

單位：新台幣千元

	95.12.31		94.12.31			95.12.31		94.12.31	
	金額	%	金額	%		金額	%	金額	%
<b>資 產</b>									
11-12 流動資產					21-22 流動負債				
1100 現金(附註四(一))	\$ 170,055	10	150,903	18	2100 短期借款(附註四(七))	\$ -	-	30,000	4
1310 公平價值變動列入損益之金融資產－流動 (附註二及四(二))	320,023	19	210,000	24	2120 應付票據(附註五)	87,089	5	76,474	9
1120 應收票據(附註二及五)	270	-	294	-	2140 應付帳款(附註五)	189,457	11	59,292	7
1140 應收帳款(減備抵呆帳95年及94年分別為 711千元及926千元後淨額) (附註二及五)	70,439	4	92,591	11	2170 應付費用(附註五)	34,926	2	37,055	4
1190 其他金融資產－流動	12,028	1	8,511	1	2240 其他金融負債－流動(附註二及四(二))	5,634	-	10,399	1
120X 存貨淨額(附註二及四(三))	138,456	8	247,151	29	2280 其他流動負債	7,715	1	6,719	1
1286 遞延所得稅資產－流動(附註二及四(九))	26,533	1	32,312	4	<b>流動負債合計</b>	<b>324,821</b>	<b>19</b>	<b>219,939</b>	<b>26</b>
1298 其他流動資產(附註五)	3,539	-	9,100	1	28XX 其他負債(附註二及四(八))	2,577	-	3,046	-
<b>流動資產合計</b>	<b>741,343</b>	<b>43</b>	<b>750,862</b>	<b>88</b>	<b>負債合計</b>	<b>327,398</b>	<b>19</b>	<b>222,985</b>	<b>26</b>
1450 備供出售金融資產－非流動 (附註二及四(二))	860,729	50	-	-	<b>股東權益</b>				
15-16 固定資產(附註二)					3110 普通股－每股面額10元，額定96,000千股； 九十五年發行65,791千股；九十 四年發行44,600千股(附註四(六))	657,911	38	446,000	52
成 本					32XX 資本公積(附註四(六))	556,803	32	65,000	8
1531 機器設備	28,725	2	25,469	3	保留盈餘(附註四(六))				
1551 運輸設備	1,738	-	1,738	-	3310 法定盈餘公積	18,556	1	7,641	1
1561 辦公設備	13,630	1	12,486	2	3351 未分配盈餘	7,112	1	110,770	13
1681 其他設備	1,856	-	1,728	-	3451 備供出售金融資產未實現損益(附註二)	225,919	13	-	-
	45,949	3	41,421	5	3510 庫藏股票(附註二及四(六))	(69,560)	(4)	-	-
15X9 減：累積折舊	(37,013)	(2)	(30,761)	(4)	<b>股東權益合計</b>	<b>1,396,741</b>	<b>81</b>	<b>629,411</b>	<b>74</b>
1672 預付設備款	-	-	42	-					
<b>固定資產淨額</b>	<b>8,936</b>	<b>1</b>	<b>10,702</b>	<b>1</b>	<b>重大承諾事項及或有事項(附註七)</b>				
18- 其他資產					<b>負債及股東權益總計</b>	<b>\$ 1,724,139</b>	<b>100</b>	<b>852,396</b>	<b>100</b>
1800 出租資產(附註二及四(四))	27,879	1	77,929	9					
1810 閒置資產(附註二及四(四))	49,586	3	-	-					
1860 遞延所得稅資產－非流動 (附註二及四(九))	33,967	2	10,654	1					
1880 其他資產(附註五)	1,699	-	2,249	1					
<b>其他資產合計</b>	<b>113,131</b>	<b>6</b>	<b>90,832</b>	<b>11</b>					
<b>資產總計</b>	<b>\$ 1,724,139</b>	<b>100</b>	<b>852,396</b>	<b>100</b>					

(請詳閱後附財務報表附註)

董事長：

經理人：

會計主管：

## 鼎天國際股份有限公司

## 損益表

民國九十五年及九十四年一月一日至十二月三十一日

單位:新台幣千元

	95年度		94年度	
	金額	%	金額	%
4110 銷貨收入	\$ 1,095,998	101	1,324,730	102
4170 減:銷貨退回	(2,968)	-	(20,982)	(1)
4190 銷貨折讓	(6,764)	(1)	(10,569)	(1)
4100 銷貨收入淨額(附註二及五)	1,086,266	100	1,293,179	100
5110 銷貨成本(附註五)	(941,789)	(87)	(966,717)	(75)
5910 營業毛利	144,477	13	326,462	25
6000 營業費用(附註五)				
6100 推銷費用	(30,884)	(3)	(41,525)	(3)
6200 管理費用	(42,939)	(4)	(43,876)	(4)
6300 研究發展費用	(97,716)	(9)	(81,164)	(6)
	(171,539)	(16)	(166,565)	(13)
6900 營業淨(損)利	(27,062)	(3)	159,897	12
7100 營業外收入及利益				
7110 利息收入	1,964	-	1,181	-
7140 處分投資利益	3,800	-	2,496	-
7210 租金收入	2,159	-	3,554	1
7480 什項收入(附註五)	8,133	1	2,988	-
	16,056	1	10,219	1
7500 營業外費用及損失				
7510 利息支出	(415)	-	(314)	-
7570 存貨跌價及報廢損失	-	-	(42,013)	(3)
7880 什項支出	(4,433)	-	(1,744)	-
	(4,848)	-	(44,071)	(3)
7900 繼續營業部門稅前淨(損)利	(15,854)	(2)	126,045	10
8110 所得稅利益(費用)(附註二及四(九))	16,792	2	(16,891)	(2)
繼續營業部門淨利	938	-	109,154	8
9300 會計原則變動之累積影響數(加計所得稅節省數 6千元後淨額)(附註三)	(5)	-	-	-
9600 本期淨利	\$ 933	-	109,154	8
	稅前	稅後	稅前	稅後
每股(虧損)盈餘(元)(附註二及四(十))				
基本每股(虧損)盈餘(元)	\$ (0.27)	0.02	2.99	2.59
基本每股(虧損)盈餘(元)－追溯調整			2.82	2.44
稀釋每股(虧損)盈餘(元)	\$ (0.27)	0.02	2.95	2.56
稀釋每股(虧損)盈餘(元)－追溯調整			2.79	2.41

(請詳閱後附財務報表附註)

董事長:

經理人:

會計主管:

鼎天國際股份有限公司

股東權益變動表

民國九十五年及九十四年一月一日至十二月三十一日

單位:新台幣千元

	股 本	資本公積	保 留 盈 餘		金融資產 未實現損益	備供出售 庫藏股票	合 計
			法定盈 餘公積	未分配 盈 餘			
民國九十四一月一日期初餘額	\$ 396,00	-	4,65	32,15	-	-	432,81
上年度盈餘指撥及分配							
提列法定盈餘公積	-	-	2,98	(2,988	-	-	-
給付董監事酬勞—現金	-	-	-	(1,344	-	-	(1,344
發放員工紅利—現金	-	-	-	(4,033	-	-	(4,033
發放股東紅利—現金	-	-	-	(22,176	-	-	(22,176
現金增資	50,00	65,00	-	-	-	-	115,00
九十四年度淨利	-	-	-	109,15	-	-	109,15
民國九十四年十二月三十一日餘額	446,00	65,00	7,64	110,77	-	-	629,41
發行新股交換股份	178,50	491,80	-	-	-	-	670,30
上年度盈餘指撥及分配							
提列法定盈餘公積	-	-	10,91	(10,915	-	-	-
給付董監事酬勞—現金	-	-	-	(4,684	-	-	(4,684
發放員工紅利—股票	8,43	-	-	(8,431	-	-	-
發放員工紅利—現金	-	-	-	(5,621	-	-	(5,621
發放股東紅利—股票	24,98	-	-	(24,980	-	-	-
發放股東紅利—現金	-	-	-	(49,960	-	-	(49,960
九十五年度淨利	-	-	-	93	-	-	93
備供出售金融資產未實現持有損益之變動	-	-	-	-	225,91	-	225,91
購買庫藏股	-	-	-	-	-	(69,560	(69,560
民國九十五年十二月三十一日餘額	\$ 657,91	556,80	18,55	7,11	225,91	(69,560	1,396,74

(請詳閱後附財務報表附註)

董事長：

經理人：

會計主管：

## 鼎天國際股份有限公司

## 現金流量表

民國九十五年及九十四年一月一日至十二月三十一日

單位:新台幣千元

	95年度	94年度
<b>營業活動之現金流量：</b>		
<b>本期淨利</b>	\$ 933	109,154
<b>調整項目：</b>		
會計原則變動累積影響數	5	-
折舊及各項攤銷	7,869	7,754
提列(迴轉)存貨跌價及報廢損失淨額	(120)	42,013
處分投資利益	(3,800)	(2,496)
處分固定資產損失	35	17
<b>資產及負債項目之變動：</b>		
公平價值變動列入損益之金融資產－流動	(106,228)	(47,504)
應收票據	24	5,477
應收帳款	22,152	(12,007)
其他金融資產－流動	(3,517)	53,402
存貨	108,815	(166,270)
其他流動資產	5,561	(4,761)
遞延所得稅	(17,534)	7,318
應付票據	10,615	(1,613)
應付帳款	130,165	7,870
應付費用	(2,129)	13,233
其他金融負債－流動	(6,231)	9,461
其他流動負債	996	(991)
應計退休金負債	161	(13)
<b>營業活動之淨現金流入</b>	<u>147,772</u>	<u>20,044</u>
<b>投資活動之現金流量：</b>		
投資年度取得之現金股利帳列備供出售金融資產減項	35,493	-
購入固定資產價款	(3,361)	(3,800)
存出保證金增加	(297)	(55)
<b>投資活動之淨現金流入(出)</b>	<u>31,835</u>	<u>(3,855)</u>
<b>融資活動之現金流量：</b>		
短期借款(減少)增加	(30,000)	30,000
存入保證金(減少)增加	(630)	180
現金增資	-	115,000
發放現金股利	(49,960)	(22,176)
發放董監事酬勞及員工紅利	(10,305)	(5,377)
購買庫藏股	(69,560)	-
<b>融資活動之淨現金流(出)入</b>	<u>(160,455)</u>	<u>117,627</u>
<b>本期現金增加數</b>	19,152	133,816
<b>期初現金餘額</b>	150,903	17,087
<b>期末現金餘額</b>	<u>\$ 170,055</u>	<u>150,903</u>
<b>現金流量資訊之補充揭露：</b>		
本期支付利息(不含利息資本化)	\$ 415	314
本期支付所得稅	\$ 10,166	107
<b>不影響現金流量之投資及融資活動：</b>		
發行新股交換備供出售金融資產	\$ 670,303	-
備供出售金融資產未實現損益	\$ 225,919	-
<b>支付現金及其他金融負債－流動交換固定資產：</b>		
固定資產	\$ 4,827	3,800
減：期末應付設備款(帳列其他金融負債－流動)	(1,466)	-
<b>本期以現金購入固定資產</b>	<u>\$ 3,361</u>	<u>3,800</u>

(請詳閱後附財務報表附註)

董事長：

經理人：

會計主管：

鼎天國際股份有限公司財務報表附註(續)  
鼎天國際股份有限公司  
財務報表附註  
民國九十五年及九十四年十二月三十一日  
(除另有註明者外，所有金額均以新台幣千元為單位)

一、公司沿革

本公司係於民國八十六年十二月二十三日設立，主要從事衛星導引航向系統設備及其零組件暨導航用地圖及數位地圖之設計、製造、加工、代理及買賣業務，並代理國內外廠商產品之經銷及進出口貿易之業務。

本公司股票自民國九十四年七月五日起於財團法人中華民國證券櫃檯買賣中心上櫃買賣。

截至民國九十五年及民國九十四年十二月三十一日止，本公司員工人數分別為138人及103人。

二、重要會計政策之彙總說明

本公司財務報表係依照證券發行人財務報告編製準則、商業會計法、商業會計處理準則及我國一般公認會計原則編製。重要會計政策及衡量基礎彙總說明如下：

(一)外幣交易之換算

本公司以新台幣記帳。非衍生性商品之外幣交易依交易日之即期匯率入帳；資產負債表日之外幣貨幣性資產或負債，依當日之即期匯率換算，產生之兌換差額列為當期損益。本公司自民國九十五年一月一日起，依財務會計準則公報第十四號「外幣換算之會計處理準則」修訂條文規定，將外幣非貨幣性資產或負債按交易日之歷史匯率衡量；但以公平價值衡量之外幣非貨幣性資產或負債，則按資產負債表日即期匯率換算，如屬公平價值變動認列為當期損益者，兌換差額亦認列為當期損益；如屬公平價值變動認列為股東權益調整項目者，兌換差額亦認列為股東權益調整項目。

(二)資產與負債區分流動與非流動之標準

流動資產包括用途未受限制之現金，主要為交易目的而持有之資產，以及預期於資產負債表日後十二個月內變現或耗用之資產；固定資產、無形資產及其他不屬於流動資產之資產為非流動資產。流動負債包括主要為交易目的而發生之負債，以及須於資產負債表日後十二個月內清償之負債，負債不屬於流動負債者為非流動負債。

(三)資產減損

本公司於資產負債表日評估是否有減損跡象顯示資產可能發生減損，倘經評估資產有減損跡象存在時，即估計該資產或其所屬現金產生單位之可回收金額，惟商譽無論其是否有減損跡象存在，每年應定期進行減損測試。當資產或其所屬現金產生單位所估計之可回收金額低於帳面價值時，差額即於當期認列減損損失，並貸記累計減損或直接調整減少資產之帳面價值。當認列資產之減損後，其折舊或攤銷費用之計算，應以調整後資產帳面價值減除其殘值計算，並於剩餘耐用年限內，以合理而有系統之方法攤提之。經評估已認列減損損失並調整帳面價值之資產（商譽除外），若嗣後其

#### 鼎天國際股份有限公司財務報表附註(續)

可回收金額之估計發生變動，致預計之可回收金額因而增加，則應迴轉已認列之減損損失，就原認列為減損損失之範圍內，於當期認列迴轉利益，並借記累計減損調整增加資產（商譽除外）帳面價值至可回收金額，惟迴轉後之帳面價值，不得超過該項資產在未認列減損損失之情況下，減除提列折舊或攤銷後之帳面價值。

#### (四)金融資產

本公司於民國九十五年一月一日起適用財務會計準則公報第三十四號「金融商品之會計處理準則」，將所持有之金融資產投資分為以公平價值衡量且公平價值變動認列為損益之金融資產、備供出售之金融資產等類別。

本公司對金融商品交易係採交易日會計，於原始認列時，將金融商品以公平價值衡量，除以交易為目的之金融商品外，其他商品之原始認列金額則加計取得或發行之交易成本。

本公司所持有或發行之金融商品，在原始認列後，依本公司持有或發行之目的，分為下列各類：

- 1.以公平價值衡量且公平價值變動認列為損益之金融資產：取得或發生之主要目的為短期內出售或再買回之交易目的金融商品，本公司所持有之衍生性商品，除被指定且為有效之避險工具外，餘應歸類為此類金融資產。
- 2.備供出售金融資產：係以公平價值評價且其價值變動列為股東權益調整項目。若有減損之客觀證據，則認列減損損失。若後續期間減損金額減少，備供出售權益商品之減損減少金額不予迴轉；備供出售債務商品之減損減少金額若明顯與認列減損後發生之事件有關，則予以迴轉並認列為當期損益。

民國九十四年十二月三十一日本公司所持有之投資，係依據本公司持有之目的與意圖列為短期投資。本公司係以原始取得成本為入帳基礎，並按成本法或成本與市價孰低法評價。上市上櫃公司股票市價係指會計期間最末一個月之平均收盤價，開放型基金之市價則指資產負債表日基金之每單位淨值。短期投資之跌價損失列為當期損益。

#### (五)衍生性商品及避險

本公司於民國九十五年一月一日起適用財務會計準則公報第三十四號「金融商品之會計處理準則」，本公司持有之衍生性金融商品係用以規避因營運、財務及投資活動所暴露之匯率與利率風險。依此政策，本公司所持有或發行之衍生性金融商品係以避險為目的。當所持有之衍生性商品不適用避險會計之條件時，則視為交易目的之金融商品。

公平價值避險、現金流量避險及國外營運機構淨投資避險等三種避險關係符合適用避險會計之所有條件時，以互抵方式認列避險工具及被避險項目之公平價值變動所產生之損益影響數。

### 鼎天國際股份有限公司財務報表附註(續)

民國九十四年十二月三十一日以前，本公司避險性質之遠期外匯買賣合約，於訂約日以該日之即期匯率衡量入帳，再按資產負債表日之即期匯率調整，所產生之兌換差額列為當期損益。遠期匯率與訂約日即期匯率之差額(折、溢價)，於合約存續期間分期認列損益。遠期外匯買賣合約所產生之應收及應付款項餘額互為抵減，其差額列為資產或負債。

#### (六)備抵呆帳

係按應收款項收回可能性評估提列。本公司係依據對客戶之應收帳款帳齡分析、信用評等及經濟環境等因素，定期評估應收帳款之收回可能性。

#### (七)存 貨

存貨係以加權平均成本與市價孰低法評價。市價係指重置成本或淨變現價值。期末存貨並依據存貨之庫齡期間，評估可能發生之呆滯料件後提列備抵存貨損失。

#### (八)固定資產、出租資產及閒置資產

固定資產、出租資產及閒置資產按成本減累積折舊及累計減損計價。重大增添、改良及更新，作為資本支出；修理及維護支出，則作為當期費用。報廢或處分時，其成本、累積折舊及累計減損均自帳面減除，所發生之損益列為當期損益。

折舊係採直線法，依照下列耐用年數計提：

房 屋 及 建 築	46 年
機 器 設 備	2 - 8年
運 輸 設 備	5 - 8年
辦 公 設 備	3 - 5年
其 他 設 備	5 年

耐用年數屆滿仍繼續使用者，並就殘值繼續提列折舊。

#### (九)庫藏股票

本公司收回已發行之股票，採用財務會計準則公報第三十號「庫藏股票會計處理準則」，依買回時所支付之成本認列為庫藏股票。處分庫藏股票之處分價格高於帳面價值，其差額列為資本公積—庫藏股票交易；處分價格低於帳面價值，其差額則沖抵同種類庫藏股票之交易所產生之資本公積，如有不足，則借記保留盈餘。庫藏股票之帳面價值採加權平均並依收回原因分別計算。

庫藏股票註銷時，按股權比例借記資本公積—股票發行溢價與股本，其帳面價值如高於面值與股票發行溢價之合計數時，其差額則沖抵同種類庫藏股票所產生之資本公積，如有不足，則沖抵保留盈餘；其帳面價值低於面值與股票發行溢價之合計數者，則貸記同種類庫藏股票交易所產生之資本公積。

## 鼎天國際股份有限公司財務報表附註(續)

### (十)退休金

「勞工退休金條例」自民國九十四年七月一日起施行，六月三十日以前受聘雇之員工且於七月一日在職者得選擇繼續適用「勞動基準法」有關之退休金規定，或適用該條例之退休金制度並保留適用該條例前之工作年資。民國九十四年七月一日以後新進之員工只適用「勞工退休金條例」之退休金制度。

適用「勞動基準法」之退休金制度，係屬確定給付退休辦法，每位員工其服務年資十五年以內者（含），每服務滿一年可獲得二個基數，超過十五年者每增加一年可獲得一個基數，總計最高以四十五個基數為限。員工退休金之支付，係根據服務年資及其核准退休日前六個月平均工資（基數）計算。本公司每月按員工薪資總額百分之二提撥員工退休基金，交由勞工退休準備金監督委員會以該委員會名義存入中央信託局之專戶。

適用依「勞工退休金條例」之退休金制度，係屬確定提撥退休辦法，自民國九十四年七月一日起依員工薪資每月6%提撥至勞工保險局之個人退休金專戶。本公司另替委任經理人依員工薪資每月6%提列退休金，帳列應計退休金負債。

屬確定給付退休辦法之退休金係按精算結果認列，未認列前期服務成本、過渡性淨資產及退休金損益分別按員工平均剩餘服務年限，採用直線法平均攤銷。屬確定提撥退休辦法之退休金，係於員工提供服務之期間，將應提撥之退休金數額認列為當期費用。

### (十一)員工認股權

發行酬勞性員工認股權憑證，其給與日或修正日於民國九十三年一月一日（含）以後者，開始適用財團法人中華民國會計研究發展基金會解釋函相關規定，本公司並選擇採用內含價值法處理，酬勞成本於符合認股權計畫所規定之員工服務年限內逐期認列為費用。

### (十二)資本支出與收益支出之劃分

凡支出之效益及於以後各期且金額在六萬元以上者列為資產，其餘列為費用或損失。

### (十三)收入、成本及費用認列方法

收入於獲利過程全部或大部分已完成，且已實現或可實現時認列，相關成本配合收入於發生時承認；費用則依權責發生制於交易事項實際發生時認列為當期費用。

### (十四)所得稅

所得稅係作同期間及跨期間之所得稅分攤，即將所得稅費用（利益）分攤至繼續營業部門及會計原則變動累積影響數，並將可減除暫時性差異、虧損扣抵及未使用投資抵減之所得稅影響數認列為遞延所得稅資產，並評估其可實現性，認列相關備抵評價金額；而應課稅暫時性差異之所得稅影響數則認列遞延所得稅負債。遞延所得稅資產或負債依其相關資產或負債之分類劃分為流動或非流動項目，無相關之資產或負債者，依預期回轉期間之長短劃分為流動或非流動項目。

### 鼎天國際股份有限公司財務報表附註(續)

因購置設備或技術、研究發展、人才培訓及股權投資等所產生之所得稅抵減，採當期認列法處理。

以前年度應付所得稅之調整，列入當年度所得稅中。

依所得稅法規定計算之未分配盈餘加徵百分之十所得稅，列為股東會決議年度之所得稅費用。

#### (十五)每股盈餘

每股盈餘係按普通股流通在外加權平均股數計算；凡以盈餘、資本公積及員工紅利轉增資者，則按增資比例追溯調整，不按增資股數流通期間計算。

本公司所發行之員工認股權憑證屬潛在普通股，潛在普通股如未具稀釋作用，僅揭露基本每股盈餘；反之，則除揭露基本每股盈餘外，另須揭露稀釋每股盈餘之計算。稀釋每股盈餘，係假設所具稀釋作用之潛在普通股均於當期流通在外，故本期淨利及流通在外普通股股數均須調整具稀釋作用潛在普通股之影響。

### 三、會計變動之理由及其影響

本公司自民國九十五年一月一日起，首次適用新修訂之財務會計準則公報第一號「財務會計觀念架構及財務報表之編製」及第五號「採權益法之長期股權投資會計處理準則」，該變動對本公司民國九十五年度財務報表並無影響；另，因首次適用財務會計準則公報第三十四號「金融商品之會計處理準則」及第三十六號「金融商品之表達與揭露」，對本公司民國九十五年度繼續營業部門淨利及每股盈餘分別增加23千元及0.0004元；相關金融商品之會計處理改依新規定辦理，詳細情形請詳附註四(二)及四(十一)說明。

本公司自民國九十五年一月一日起，依財務會計準則公報第三十四號「金融商品之會計處理準則」之規定，於首次適用該公報之會計年度開始時，應依公平價值衡量期初金融資產，經重新分類及衡量，使民國九十五年度會計原則變動累積影響數為減少盈餘5千元。

### 四、重要會計科目之說明

#### (一)現金

	95.12.31	94.12.31
現金	\$ 6	21
零用金	30	35
活期及支票存款	40,394	43,335
外幣存款	76,577	67,512
定期存款	53,048	40,000
合計	<u>\$ 170,055</u>	<u>150,903</u>

鼎天國際股份有限公司財務報表附註(續)

(二)金融商品

	95.12.31	94.12.31
公平價值變動列入損益之金融資產		
交易目的之金融資產		
開放型基金		
建弘全家福基金	\$ 70,003	50,000
荷蘭債券基金	125,005	50,000
富邦金如意基金	125,015	-
富邦吉祥一號基金	-	50,000
金復華債券基金	-	30,000
群益安信基金	-	30,000
合計	<u>\$ 320,023</u>	<u>210,000</u>
備供出售金融資產—非流動		
上市股票-廣達電腦(股)公司	<u>\$ 860,729</u>	<u>-</u>
公平價值變動列入損益之金融負債		
交易目的之金融負債		
遠期外匯合約	<u>\$ -</u>	<u>463</u>

本公司民國九十四年度財務報表係依財團法人中華民國會計研究發展基金會(94)基祕字第016號函規定，配合財務會計準則公報第三十四號予以重分類。民國九十四年十二月三十一日之各類投資中，原採成本與市價孰低法評價之受益憑證，重分類為公平價值變動列入損益之金融資產210,000千元。

本公司自民國九十五年一月一日起，依財務會計準則公報第三十四號「金融商品之會計處理準則」規定，以公平價值衡量期初金融資產，於民國九十五年度認列會計原則變動累積影響數為減少盈餘5千元；並於民國九十五年度因改依上述新公報規定辦法，致使認列金融資產評價利益23千元。

(三)存貨

	95.12.31	94.12.31
製成	\$ 24,590	36,467
在製	48,683	67,061
原物	<u>99,800</u>	<u>193,178</u>
小計	173,073	296,706
減：備抵存貨跌價及呆滯損失	<u>(34,617)</u>	<u>(49,555)</u>
淨額	<u>\$ 138,456</u>	<u>247,151</u>

鼎天國際股份有限公司財務報表附註(續)

(四)出租資產及閒置資產

	95.12.31	94.12.31
出租資產		
成    本		
土    地	\$ 36,804	124,215
廠    房	19,771	40,015
機器設備	930	930
	<u>57,505</u>	<u>165,160</u>
減：累積折舊	(4,195)	(7,058)
累計減損	<u>(25,431)</u>	<u>(80,173)</u>
小    計	<u>27,879</u>	<u>77,929</u>
閒置資產		
成    本		
土    地	87,411	-
廠    房	20,521	-
機器設備	440	440
	<u>108,372</u>	<u>440</u>
減：累積折舊	(3,842)	(238)
累計減損	<u>(54,944)</u>	<u>(202)</u>
小    計	<u>49,586</u>	<u>-</u>
淨    額	<u><b>\$ 77,465</b></u>	<u><b>77,929</b></u>

(五)銀行借款

	95.12.31	94.12.31
借    款    性    質		
信    用    借    款	<u>\$ -</u>	<u><b>30,000</b></u>
利    率    區    間	<u>-</u>	<u><b>1.5%</b></u>

於民國九十五年及九十四年十二月底，本公司尚未使用之短期借款額度分別為541,978千元及419,225千元。

(六)股東權益

1.股    本

本公司於民國九十四年五月二十三日股東會決議，現金增資發行新股5,000千股，發行價格為每股24元，增資金額為120,000千元，扣除承銷費用5,000千元後，股本增加50,000千元，資本公積增加65,000千元，經民國九十四年六月十五日董事會決議以民國九十四年六月二十九日為增資基準日。

### 鼎天國際股份有限公司財務報表附註(續)

本公司於民國九十五年四月二十六日發行新股17,850千股交換廣達電腦(股)公司股票14,280千股，發行價格37.552元，資本公積491,803千元。

本公司於民國九十五年六月二十九日之股東會決議，以未分配盈餘及員工紅利轉增資24,980千元及8,431千元，發行新股3,341千股。本公司以民國九十五年八月二十六日為增資基準日，並於民國九十五年九月八日辦妥增資變更登記。

#### 2. 資本公積

依公司法規定，資本公積除填補公司虧損外，不得使用，但超過票面金額發行股票所得之溢額（包括以超過面額發行普通股、因合併而發行股票之股本溢價及庫藏股票交易等）及受領贈與之所得產生之資本公積，得撥充資本，按股東原有股份之比例發給新股。行政院金融監督管理委員會證券期貨局（證期局）並規定現金增資溢價發行新股之資本公積轉增資每年以一次及一定比例為限，且每次轉增資不得超過規定之限額。

#### 3. 庫藏股票

(1)依證券交易法第二十八條之二之規定，公司買回股份之數量比例，不得超過公司已發行股份總數百分之十；收買股份之總金額，不得逾保留盈餘加發行股份溢價及已實現之資本公積之金額。按上述規定，本公司為轉讓股份予員工，於民國九十五年九月二十七日經董事會決議，預計買回總股數為2,000千股，預計買回金額為100,000千元，本公司截至民國九十五年十二月底實際買回股數為1,608千股，買回金額為69,560千元，符合證券交易法之規定。

(2)本公司持有之庫藏股票依證券交易法規定不得質押，於未轉讓前，不得享有股東權利。

#### 4. 盈餘分配及股利政策

本公司章程規定，本公司係處於營業成長階段，並為配合本公司長期穩定發展之需要，本公司之股利政策應考量所屬產業環境及盈餘狀況、未來資本支出之需求及長期財務規劃等情形後，如有盈餘分配股利時，其現金股利發放之比例以不超過股利總額百分之三十為原則，其餘部分以股票股利方式發放之。前項所列原則，得依當年度實際營運情況及所處產業環境之變化，並考量次一年度之資本預算規劃後，決定最適當之股利政策。本公司年度結算如有盈餘時，應先彌補以往年度虧損後，提撥百分之十為法定盈餘公積，並得視營運需要或法令規定，提列特別盈餘公積；如尚有餘額併同以前年度累積未分配盈餘，除考量公司業務需求保留為未分配盈餘外，由董事會擬具盈餘分配案，分配員工紅利最低百分之五，董監酬勞最高百分之五，其餘作為股東紅利。

鼎天國際股份有限公司財務報表附註(續)

本公司民國九十五年六月二十九日及九十四年五月二十三日股東常會決議民國九十四年及九十三年度盈餘分配，分派之每股股利及員工紅利如下：

	94年度	93年度
普通股每股股利(元)		
現金	\$ 0.8	0.4
股票(依面額計價)	0.4	-
	<b>\$ 1.2</b>	<b>0.4</b>
員工紅利—股票(依面額計價)	\$ 8.4	-
員工紅利—現金	5.6	4.0
董事及監察人酬勞—現金	4.6	1.3
	<b>\$ 18.7</b>	<b>5.3</b>

上述盈餘分配情形與本公司董事會決議並無差異。若上述員工紅利及董事、監察人酬勞係全數以現金方式發放，並視為盈餘所屬年度之費用，民國九十四年及九十三年度稅後每股盈餘將分別由2.59元及0.75元減少為2.15元及0.62元。其中員工股票紅利占本公司民國九十四年及九十三年十二月底流通在外普通股股數之比例各為1.89%及0%。

本公司民國九十五年度之員工紅利及董事、監察人酬勞分配數，尚待本公司董事會擬議及股東會決議，相關資訊可俟相關會議召開後至公開資訊觀測站等管道查詢之。

法定盈餘公積應提撥至其餘額達股本總額時為止。依公司法規定，法定盈餘公積得用以彌補虧損，當該項公積已達實收股本總額百分之五十時，得以其半數撥充股本。

本公司盈餘分派時，股東可按股利分配日之稅額扣抵比率計算可獲配之股東可扣抵稅額。

(七)員工認股權證

本公司於民國九十三年九月九日經證期局核准發行員工認股權證2,500單位，並分別於民國九十四年二月及九月分別發行員工認股權證1,500單位及1,000單位，每1單位可認購普通股1千股。認股權證之存續期間均為五年，憑證持有人於發行屆二年之日起，可行使被給與之一定比例之認股權證。認股權行使價格為發行日最近期會計師查核簽證之財務報表每股淨值與申請上櫃之承銷價格兩者孰高者。但發行日本公司已為上市(櫃)公司者，認股價格為發行日本公司股票之收盤價。認股權證發行後，遇有本公司普通股股份發生變動時(辦理現金增資、盈餘轉增資、資本公積轉增資、公司合併、股票分割及辦理現金增資參與發行海外存託憑證等)，認股權行使價格依規定公式予以調整。另，本公司於民國九十五年十二月二十七日向證期局申報發行員工認股權證3,000單位，並於民國九十六年一月八日經證期局核准發行。

鼎天國際股份有限公司財務報表附註(續)

員工認股權證	95年度		94年度	
	單位(千)	加權平均行使價格(元)	單位(千)	加權平均行使價格(元)
期初流通在外	\$ 2,435	36.5	-	-
本期發行	-	-	2,500	36.3
本期沒收	(376)	30.1	(65)	31.1
期末流通在外	<u>\$ 2,059</u>	31.9	<u>2,435</u>	36.5
期末可行使之認股權	<u>\$ -</u>		<u>-</u>	
本期給與之認股權加權平均公平價值	<u>\$ -</u>		<u>8,201</u>	

本公司民國九十五年依內含價值法認列之相關酬勞成本為零元。若採公平價值法認列前述認股權酬勞成本，其相關之方法、假設及財務報表之擬制淨利與每股盈餘資訊如下：

評價模式	Black-Scholes 選擇權評價模式	94年第一次發行	94年第二次發行
		假設	
股利率		-	-
預期價格波動性		36.55%	55.00%
二年無風險利率		1.43%	1.40%
三年無風險利率		1.55%	1.48%
四年無風險利率		1.67%	1.55%
預期存續期間		5年	5年
淨利	報表認列之淨利		\$ 933
	擬制淨損		(5,524)
基本每股盈餘	報表認列之每股盈餘		<u>(新台幣元)</u> \$ 0.02
	擬制每股虧損		(0.09)

(八)員工退休

本公司適用勞動基準法，對於受僱員工訂有退休給付辦法，按其工作年資，每滿一年給予兩個基數，超過十五年之工作年資，每滿一年給予一個基數，最高總數以四十五個基數為限。

鼎天國際股份有限公司財務報表附註(續)

民國九十五年及九十四年度淨退休金成本組成項目如下：

	<u>95年度</u>	<u>94年度</u>
服務成本	\$ 665	753
利息成本	258	206
退休基金資產預計報酬	(168)	(142)
攤銷數	<u>(15)</u>	<u>(45)</u>
	<u>\$ 740</u>	<u>772</u>

民國九十五年及九十四年十二月底帳載應計退休金負債調節如下：

	<u>95年度</u>	<u>94年度</u>
給付義務：		
既得給付義務	\$ -	-
非既得給付義務	<u>(6,330)</u>	<u>(5,461)</u>
累積給付義務	(6,330)	(5,461)
未來薪資增加之影響數	<u>(2,229)</u>	<u>(1,903)</u>
預計給付義務	(8,559)	(7,364)
退休基金資產公平市價	<u>7,522</u>	<u>6,157</u>
提撥狀況	(1,037)	(1,207)
前期服務成本未攤銷餘額	(85)	(85)
未認列過渡性淨給付義務	(267)	(281)
退休金損益未攤銷餘額	<u>67</u>	<u>(210)</u>
應計退休金負債	<u>\$ (1,322)</u>	<u>(1,783)</u>
職工退休辦法之既得給付	<u>\$ -</u>	<u>-</u>

本公司以民國九十五年及九十四年十二月底為衡量日按財務會計準則公報第十八號「退休金會計處理準則」辦理退休金精算，計算淨退休金成本所用之精算假設如下：

	<u>95年度</u>	<u>94年度</u>
折現率	3.5%	3.5%
未來薪資水準增加率	2.0%	2.0%
基金資產之預期投資報酬率	2.5%	2.5%

鼎天國際股份有限公司財務報表附註(續)

本公司應計退休金負債及退休金基金變動情形如下：

	95年度	94年度
應計退休金負債(帳列其他負債)		
期初餘額	\$ 2,116	2,129
加：本年度依確定給付退休辦法認 列之淨退休金成本	740	772
減：本年度提撥員工退休基金	(1,201)	(1,118)
小計	1,655	1,783
加：提列委任經理人之退休金	622	333
期末餘額	<u>\$ 2,277</u>	<u>2,116</u>
退休金基金		
期初餘額	\$ 6,157	4,960
加：本期存入	1,201	1,118
本期孳息	164	79
期末餘額	<u>\$ 7,522</u>	<u>6,157</u>

本公司民國九十五年及九十四年度有關確定給付及確定提撥之退休金資料如下：

	95年度	94年度
當期退休金費用：		
確定給付之淨退休金成本	\$ 740	772
確定提撥之淨退休金成本	3,767	1,624
提列委任經理人之退休金	622	333

(九)所得稅

1.本公司於民國九十五年及九十四年十二月底遞延所得稅負債與資產如下：

	95.12.31	94.12.31
(1)遞延所得稅資產總額	\$ 60,707	42,966
遞延所得稅負債總額	(207)	-

鼎天國際股份有限公司財務報表附註(續)

	95.12.31		94.12.31	
	金額	影響數	金額	影響數
(2)產生遞延所得稅負債與資產之暫時性差異				
存貨跌價及呆滯損失之認列所產生可減除暫時性差異	\$ 45,092	11,273	49,556	12,389
未實現資產減損之認列所產生之可減除暫時性差異	8,372	2,093	8,607	2,152
虧損扣抵之認列所產生之可減除暫時性差異	18,586	4,647	-	-
投資抵減之認列所產生之可減除暫時性差異	166,960	41,740	108,245	27,061
其他	2,988	747	5,458	1,364
2.遞延所得稅資產—流動	\$	26,740		32,312
減：遞延所得稅負債—流動		(207)		-
流動遞延所得稅資產與負債抵銷後淨額	\$	<b>26,533</b>		<b>32,312</b>
3.遞延所得稅資產—非流動	\$	<b>33,967</b>		<b>10,654</b>

4.本公司營利事業所得稅稅率為百分之二十五，並自民國九十五年一月一日開始適用「所得稅基本稅額條例」計算基本稅額。本公司於民國九十五年及九十四年度之所得稅計算如下：

	95年度	94年度
稅前淨利依稅法規定稅率計算之所得稅	\$ (3,966)	31,501
永久性差異	940	(624)
暫時性差異	(1,620)	7,898
未分配盈餘加徵百分之十稅額	456	7,808
本期產生(使用)之虧損扣抵	4,647	(13,277)
本期使用之投資抵減	(228)	(23,733)
繼續營業部門之應付所得稅(當期所得稅費用)	229	9,573
遞延所得稅	(17,534)	7,318
以前年度所得稅低估	507	-
分攤至會計原則變動累積影響數	6	-
繼續營業部門之所得稅(利益)費用	\$ <b>(16,792)</b>	<b>16,891</b>

鼎天國際股份有限公司財務報表附註(續)

5.於民國九十五年十二月底，上開”虧損扣抵之認列所產生之可減除暫時性差異”係依所得稅法規定可供扣抵未來年度所得之虧損，未使用之虧損扣抵數明細如下：

發生年度	金額	供扣抵年度
九十五年	\$ 18,586	96年-100年

6.於民國九十五年十二月底，上開”投資抵減之認列所產生之可減除暫時性差異”係指依促進產業升級條例規定之投資抵減稅額，明細如下：

發生年度	金額	供扣抵年度
九十三年	\$ 7,165	93年-97年
九十四年	15,969	94年-98年
九十五年	18,606	95年-99年
合計	\$ 41,740	

7.本公司截至民國九十二年度營利事業所得稅結算申報案件，業奉稅捐稽徵機關核定在案。

8.兩稅合一資訊：

於民國九十五年及九十四年十二月底本公司之股東可扣抵稅額帳戶餘額分別為919千元及0千元，本公司對中華民國居住者就民國九十五年盈餘分配預計稅額扣抵比率為16.12%，民國九十四年度盈餘分配之實際稅額扣抵比率為14.82%。

截至民國九十五年十二月底，本公司未分配盈餘中屬於民國八十六年度以前之餘額為0千元，屬於民國八十七年度以後之餘額為盈餘7,112千元。

(十)每股(虧損)盈餘

民國九十五年及九十四年度，本公司基本每股(虧損)盈餘及稀釋每股(虧損)盈餘及其追溯調整之計算如下：

	95年度		94年度	
	稅前	稅後	稅前	稅後
本期淨利	\$ (15,865)	933	126,045	109,154
加權平均流通在外普通股數	59,607	59,607	42,148	42,148
潛在普通股	705	705	515	515
稀釋作用之股數	60,312	60,312	42,663	42,663
追溯調整後加權平均流通在外普通股數			44,677	44,677
追溯調整後潛在普通股			536	536
追溯調整後稀釋作用之股數			45,213	45,213
基本每股(虧損)盈餘	\$ (0.27)	0.02	2.99	2.59
基本每股(虧損)盈餘—追溯調整			2.82	2.44
稀釋每股(虧損)盈餘	\$ (0.27)	0.02	2.95	2.56
稀釋每股(虧損)盈餘—追溯調整			2.79	2.41

鼎天國際股份有限公司財務報表附註(續)

(十一)金融商品

1.衍生性金融商品：

(1)合約(名目本金)金額及目的

金 融 商 品	合約金額(名目本金)	目 的
94.12.31		
遠期外匯合約—預售	USD 800	非交易目的

(2)信用風險及市場價格風險

遠期外匯合約之相對人，皆係信用卓著之國際金融機構，故合約相對人違約而發生信用風險之可能性甚低。此外，本公司從事衍生性金融商品合約係為避險性質，因其匯率變動產生之損益大致會與被避險項目之損益相抵銷，故市場價格風險並不重大。

(3)衍生性金融商品之流動性風險、現金需求及現金流量風險、不確定性

本公司持有之衍生性金融商品未來履行合約時，營運資金足以支應，故無籌資問題。又因遠期外匯合約之匯率已確定，不致有重大之現金流量風險。

(4)衍生性金融商品於財務報表之表達方法

截至民國九十四年十二月底，本公司尚未到期之預售遠期外匯合約帳面價值如下：

	94.12.31
應收出售遠匯款	\$ 26,656
出售遠匯款折價	35
應付遠匯款	(26,228)
差 額	<u>\$ 463</u>

截至民國九十五年十二月底，本公司所有衍生性金融商品合約均已到期，故無相關之信用風險及市場價格風險。民國九十五年度上述衍生性金融商品買賣交易所產生之損失為3千元(帳列兌換損失)。

2.金融商品之公平價值：

金 融 資 產	95.12.31	
	帳 面 價 值	公 平 價 值
公平價值與帳面價值相同之金融資產	\$ 253,850	253,850
公平價值變動列入損益之金融資產	320,023	320,023
備供出售金融資產	860,729	860,729
金 融 資 產 合 計	<u>\$ 1,434,602</u>	<u>1,434,602</u>
金 融 負 債		
公平價值與帳面價值相同之金融負債	\$ 317,406	317,406
金 融 負 債 合 計	<u>\$ 317,406</u>	<u>317,406</u>

鼎天國際股份有限公司財務報表附註(續)

金 融 資 產	94.12.31	
	帳 面 價 值	公 平 價 值
公平價值與帳面價值相同之金融資產	\$ 252,597	252,597
公平價值變動列入損益之金融資產	210,000	210,013
金 融 資 產 合 計	<u>\$ 462,597</u>	<u>462,610</u>
<b>金 融 負 債</b>		
公平價值與帳面價值相同之金融負債	\$ 203,793	203,793
金 融 負 債 合 計	<u>\$ 203,793</u>	<u>203,793</u>
<b>衍 生 性 金 融 商 品</b>		
非交易目的之金融負債—		
遠 期 外 匯 合 約	<u>\$ 463</u>	<u>463</u>

本公司估計金融商品公平價格所使用之方法及假設如下：

- (1)短期金融商品以其在資產負債表上之帳面價值估計其公平價值，因為此類商品到期日甚近，其帳面價值應屬估計公平價值之合理基礎。此方法應用於現金及約當現金、應收款項、其他金融資產—流動、應付款項及其他金融負債—流動等。
- (2)公平價值變動列入損益之金融資產與備供出售之金融資產於民國九十五年及九十四年十二月底以活絡市場公開報價為公平價值之金額分別為1,180,752千元及210,013千元，所使用之估計與假設係與市場參與者於金融商品訂價時用以作為估計及假設之資訊一致。
- (3)存出入保證金此類金融商品，多為繼續經營之必要保證項目，無法預期可達成資產交換之時間，以致無法估計其公平價值，以帳面價值為公平價值。

3.財務風險資訊：

(1)市場風險

本公司持有之權益證券係分類為公平價值變動列入損益之金融資產及備供出售之金融資產，因此類資產係以公平價值衡量，因此本公司將暴露於市場價格變動之風險。

(2)信用風險

本公司於民國九十五年及九十四年十二月底向銀行取得開立信用狀額度分別為新台幣100,000千元、美金8,050千元及新台幣170,000千元、美金8,500千元，民國九十五年及九十四年十二月底已開立未使用之信用狀餘額分別為美金129千元及美金0千元。主要係為本公司向他人購貨之擔保，該些信用狀之公平價值與合約價值相當。

### 鼎天國際股份有限公司財務報表附註(續)

本公司主要的潛在信用風險係源自於現金及約當現金、權益證券、應收帳款及其他應收款之金融商品。為減低信用風險，本公司之現金存放於不同之金融機構，持有之權益證券係購買信用評等優良之公司所發行的基金及上市股票，本公司控制暴露於每一金融機構之信用風險，而且認為本公司之現金及所持有之權益證券不會有重大之信用風險顯著集中之虞。另本公司持續地評估客戶之財務狀況，定期評估應收帳款回收之可能性並提列備抵呆帳，而呆帳損失總在管理當局預期之內。本公司於民國九十五年及九十四年十二月底，應收帳款餘額的75.84%及79.63%均由四~五家客戶組成。

#### 五、關係人交易

##### (一)關係人之名稱及關係

關係人名稱	與本公司之關係
廣達電腦(股)公司(廣達電腦)	本公司之母公司(自民國九十五年四月二十六日起)
倚天資訊(股)公司(倚天資訊)	本公司之董事(民國九十五年四月二十六日前為本公司之母公司)
利天科技(股)公司(利天科技)	於民國九十五年四月二十六日前同為倚天資訊之從屬公司(故揭露自民國九十五年四月二十六日前之關係人間重大交易事項)
達裕國際科技(股)公司(達裕國際)	廣達電腦採權益法評價之被投資公司(自民國九十五年四月二十六日起)

##### (二)與關係人之間之重大交易事項

本公司與關係人間之交易，均依一般正常交易條件為之。

	95年度		94年度	
	金額	佔各該科目%	金額	佔各該科目%
營業收入				
廣達電腦	\$ 59	-	-	-
倚天資訊	34,525	3	26,604	2
	<u>\$ 34,584</u>	<u>3</u>	<u>26,604</u>	<u>2</u>
進 貨				
倚天資訊	\$ 10,622	2	6,230	1
達裕國際	149,183	23	-	-
	<u>\$ 159,805</u>	<u>25</u>	<u>6,230</u>	<u>1</u>
製造費用				
倚天資訊	<u>\$ 25,935</u>	<u>13</u>	<u>38,480</u>	<u>31</u>



鼎天國際股份有限公司財務報表附註(續)

應付費用

倚天資訊 \$ 267 1 - -

註：本公司每月以114~164千元向倚天資訊承租座落台北市內湖區之辦公室，停車位費用則依實際使用情形計算，租賃期限至民國九十七年二月二十八日止；民國九十五年及九十四年度租金支出分別為2,194千元及2,176千元。

六、質押之資產：無。

七、重大承諾事項及或有事項

(一)於民國九十五年及九十四年十二月底，已開立信用狀未使用餘額分別為美金129千元及美金0千元。

八、重大之災害損失：無。

九、重大之期後事項：無。

十、其他

(一)本期發生之用人、折舊及攤銷費用依其功能別彙總如下：

單位：新台幣千元

功能別 性質別	95年度			94年度		
	屬於營業 成本者	屬於營業 費用者	合計	屬於營業 成本者	屬於營業 費用者	合計
用人費用						
薪資費用	-	90,077	90,077	-	85,255	85,255
保險費用	-	6,003	6,003	-	5,055	5,055
退休金費用	-	5,129	5,129	-	2,729	2,729
其他用人費用	-	3,616	3,616	-	3,460	3,460
折舊費用(註)	59	6,223	6,282	59	6,056	6,115
攤銷費用	-	847	847	-	902	902

註：民國九十五年及九十四年度未含出租資產及閒置資產折舊提列數分別為740千元及737千元。

(二)民國九十四年度財務報表中若干金額為配合民國九十五年首次適用財務會計準則公報第三十四號「金融商品之會計處理準則」之表達方式已作適當重分類，該重分類對財務報表之表達無重大影響。

鼎天國際股份有限公司財務報表附註(續)

十一、附註揭露事項

(一)重大交易事項相關資訊：

1. 資金貸與他人：無。
2. 為他人背書保證：無。
3. 期末持有有價證券情形：

單位：新台幣千元/千股

持有之公司	有價證券 種類及名稱	與有價證券 發行人之關係	帳列 科目	期 末				備註
				股 數	帳面金額	持股比率	市 價	
本公司	建弘全家福 基金	-	公平價值 變動列入 損益之金 融資產— 流動		70,003	-	70,003	-
"	荷銀債券基金	-	"	8	125,005	-	125,005	-
"	富邦金如意基 金	-	"	10	125,015	-	125,015	-
"	廣達電腦(股) 公司	本公司之母公 司	備供出售 金融資產 —非流動	14	860,729	0.43	860,729	-

4. 累積買進或賣出同一有價證券之金額達新台幣一億元或實收資本額百分之二十以上：

單位：新台幣千元/千股

買、 賣 之公 司	有價證券 種類及名稱	帳列 科目	交易 對象	關係	期 初		買 入		賣 出				期 末	
					股 數	金 額	股 數	金 額	股 數	售 價	帳面成本	處分損益	股數(註 1)	金額(註2)
本公 司	建弘全家福 基金	公平 價值 變動 列入 損益 之金 融資 產— 流動	-	-	308	50,000	2,705	443,000	2,588	424,062	423,000	1,062	42	70,000
"	荷銀債券基 金	"	-	-	3,364	50,000	34,426	516,000	29,495	442,207	441,000	1,207	8,29	125,000
"	富邦吉祥基 金	"	-	-	3,871	50,000	33,130	462,119	37,001	513,091	512,119	972	-	-
"	群益安信債 券基金	"	-	-	2,594	30,000	10,330	120,000	12,924	150,459	150,000	459	-	-
"	金復華債券 基金	"	-	-	2,377	30,000	6,470	82,000	8,847	112,100	112,000	100	-	-
"	富邦金如意 基金	"	-	-	-	-	10,221	125,000	-	-	-	-	10,22	125,000
"	廣達電腦(股) 公司	備供 出售 金融 資產 —非 流動	廣達電 腦(股) 公司	本公 司之 母公 司	-	-	14,564	670,303	-	-	-	-	14,56	670,303

註1：係原始取得股數。

註2：係原始投資成本。

5. 取得不動產之金額達新台幣一億元或實收資本額百分之二十以上者：無。
6. 處分不動產之金額達新台幣一億元或實收資本額百分之二十以上者：無。

7.與關係人進、銷貨之金額達新台幣一億元或實收資本額百分之二十以上者：

單位：新台幣千元

進(銷)貨之公司(註)	交易對象	關係	交易情形				交易條件與一般交易不同之情形及原因		應收(付)票據、帳款		備註
			進(銷)貨金額	佔總進(銷)貨之比率	授信期間	單價	授信期間	餘額(註)	佔總應收(付)票據、帳款之比率		
本公司	達裕國際科技股份有限公司	廣達電腦股份有限公司 聯發科技股份有限公司 之被投資公司	進貨	149,183	23%	月結60天	-	-	105,917	56%	

8.應收關係人款項達新台幣一億元或實收資本額百分之二十以上者：無。

9.從事衍生性商品交易：詳財務報表附註四(十一)說明。

(二)轉投資事業相關資訊：無。

(三)大陸投資資訊：無。

## 十二、部門別財務資訊：

(一)產業別財務資訊：本公司僅經營電子產品之單一產業，因是無須揭露產業別財務資訊。

(二)地區別財務資訊：本公司無國外營運部門，因是無須揭露地區別財務資訊。

(三)外銷銷貨資訊：

地 區	95年度	94年度
歐 洲	\$ 510,708	813,707
亞 洲	406,724	348,397
其 他	75,147	37,971
合 計	<b>\$ 992,579</b>	<b>1,200,075</b>

(四)重要客戶資訊：

本公司民國九十五年及九十四年度銷貨收入佔損益表上銷貨收入金額10%以上之客戶明細如下：

	95年度		94年度	
	銷貨金額	百分比	銷貨金額	百分比
甲 公 司	\$ 37,230	3%	331,856	26%
乙 公 司	39,916	4%	154,631	12%
丙 公 司	20,377	2%	141,334	11%
丁 公 司	195,294	18%	88,780	7%
戊 公 司	173,315	16%	-	- %
	<b>\$ 466,132</b>	<b>43%</b>	<b>716,601</b>	<b>56%</b>

## 柒、財務狀況及經營結果之檢討分析與風險管理情形

### 一、財務狀況

財務狀況比較分析表

單位：新台幣仟元

項 目	年 度	95 年度	94 年度	差 異	
				金 額	%
流動資產		741,343	750,862	(9,519)	(1.27)
備供出售金融資產-非流動		860,729	0	860,729	100.00
固定資產		8,936	10,702	(1,766)	(16.50)
其他資產		113,131	90,832	22,299	24.55
資產總額		1,724,139	852,396	871,743	102.27
流動負債		324,821	219,939	104,882	47.69
長期負債		0	0	0	—
其他負債		2,577	3,046	(469)	(15.40)
負債總額		327,398	222,985	104,413	46.83
股本		657,911	446,000	211,911	47.51
資本公積		556,803	65,000	491,803	756.62
保留盈餘		25,668	118,411	(92,743)	(78.32)
股東權益總額		1,396,741	629,411	767,330	121.91

註1 最近二年度資產、負債及股東權益發生重大變動項目(前後期變動達百分之二十以上，且變動金額達新台幣一仟萬元者)之主要原因及未來因應計劃：

- 1.備供出售金融資產-非流動：95年備供出售金融資產-非流動較94年增加860,729仟元，主要係因與廣達策略聯盟受讓股份所致。
- 2.其他資產：95年其他資產較94年增加22,299仟元，主要係因申報投資抵減而使遞延所得稅資產-非流動增加23,313仟元所致。
- 3.資產總額：95年資產總額較94年增加871,743仟元，主要係因備供出售金融資產-非流動及其他資產分別增加860,729仟元及23,313仟元所致。
- 4.流動負債：95年流動負債較94年增加104,882仟元，主要係因支付達裕公司之貨款天期較長所致。
- 5.負債總額：95年負債總額較94年增加104,413仟元，主要係因流動負債增加104,882仟元所致。
- 6.股本：95年股本較94年增加211,911仟元，主要係因與廣達策略聯盟受讓股份及盈餘轉增資所致。
- 7.資本公積：95年資本公積較94年增加491,803仟元，主要係因廣達策略聯盟受讓股份之交易價格高於面額所致。
- 8.保留盈餘：95年保留盈餘較94年減少92,743仟元，主要係95年分配94年盈餘達93,676仟元，再加上95年獲利衰退所致。
- 9.股東權益總額：95年股東權益總額較94年增加767,330仟元，主要係因95年與廣達進行策略聯盟受讓股份，致股本增加211,911仟元及資本公積增加491,803仟元。

註2 最近二年度流動負債及一年內到期之長期負債發生變動之主要原因及其影響與未來因應計畫：無。

## 二、 經營結果

### (一) 經營結果比較分析表

單位：新台幣仟元

項目	年度	95 年度	94 年度	增(減)金額	變動比例%
營業收入總額		1,095,998	1,324,730	(228,732)	(17.27)
減：銷貨退回及折讓		9,732	31,551	(21,819)	(69.15)
營業收入淨額		1,086,266	1,293,179	(206,913)	(16.00)
營業成本		941,789	966,717	(24,928)	(2.58)
營業毛利		144,477	326,462	(181,985)	(55.74)
營業費用		171,539	166,565	4,974	2.99
營業利益		(27,062)	159,897	(186,959)	(116.92)
營業外收入及利益		16,056	10,219	5,837	57.12
營業外費用及損失		4,848	44,071	(39,223)	(89.00)
繼續營業部門稅前利益		(15,854)	126,045	(141,899)	(112.58)

項目	年度		增(減)金額	變動比例%
	95 年度	94 年度		
所得稅利益	16,792	(16,891)	33,683	199.41
繼續營業部門稅後淨利	938	109,154	(108,216)	(99.14)

註 1 最近二年度增減比例變動分析說明：

- 1.銷貨退回與折讓：95年銷貨退回及折讓較94年減少21,819仟元，係因94年市場競爭激烈加劇，銷貨退回及折讓金額較大所致。
- 2.營業毛利：95年營業毛利較94年減少206,913仟元，主要係因產品線轉換及處理過時產品之負毛利所造成。
- 3.營業外收入及利益：95年營業外收入及利益較94年增加5,837仟元，主要係因95年投資債券型基金金額上升，致投資收益呈現成長趨勢，另有取得廠商之賠償收入所致。
- 4.營業外費用及損失：95年營業外費用及損失較94年減少39,223仟元，主要係因94年提列存貨跌價損失及報廢所致。
- 5.所得稅利益(費用)：95年所得稅利益(費用)較94年增加33,683仟元，主要係因稅前虧損及研發投資抵減產生所得稅利益所致。
- 6.繼續營業部門稅後淨利：95年繼續營業部門稅後淨利較94年減少108,216仟元，主要係因產品線轉換及處理過時產品之負毛利所造成。

註 2 本公司主要營業內容改變之原因(如變動係由於售價或成本之調整、產銷組合及數量之增減或新舊產品之更替所造成)，若營運政策、市場狀況、經濟環境或其他內外因素已發生或預期將發生之變動，其事實及影響變動與對公司未來財務業務之可能影響及因應計畫：無。

註 3 預期未來一年銷售數量及其依據與公司預期銷售數量得以持續成長或衰退之主要影響因素：  
研發是否如期完成、新市場之開拓是否順利、成本是否控制得宜。

### 三、 現金流量

#### 現金流量分析

單位：新台幣仟元

期初現金餘額	全年來自營業活動淨現金流量	全年現金流入量	現金剩餘(不足)數額	現金不足額之補救措施	
				投資計畫	理財計畫
150,903	147,772	19,152	170,055	—	—

1. 本年度現金流量變動情形分析：

- (1) 營業活動：淨流入 147,772 仟元  
 主要係 95 年度積極打消舊庫存，使存貨減少及支付廠商貨款之天期較長致應付帳款增加。
- (2) 投資活動：淨流入 31,835 仟元  
 主要係因 95 年度與廣達策略聯盟受讓股份之現金股利增加所致。
- (3) 融資活動：淨流出 160,455 仟元  
 主要係因 95 年分配 94 年度盈餘及購買庫藏股所致。

2. 現金不足額之補救措施及流動性分析：

- (1) 現金不足額之補救措施：不適用。
- (2) 流動性分析

項目	年度		增(減)比例
	95 年 12 月 31 日	94 年 12 月 31 日	
現金流量比率(%)	45.49	30.71	48
現金流量允當比率(%)	95.19	47.27	206
現金再投資比率(%)	6.81	6.84	148

3. 未來一年現金流動性分析：

期初現金 餘 額	預計全年來 自營業活動 淨現金流量	預計全年 現金流出量	預計現金 剩餘(不足) 數 額	預計現金不足額之 補 救 措 施	
				投資計劃	理財計劃
\$170,055	\$53,264	\$68,721	\$154,598	-	-

未來一年現金流量性分析：

營業活動：九十六年度預計來自營業活動之淨現金流量為 53,264 仟元，主要考量本公司獲利、折舊與攤銷、遞延所得稅、提列（迴轉）備抵呆帳與存貨跌價損失等非現金調整項及應收款項、存貨及應付款項等營業資產及負債增減變動估計模擬而得。

投資活動：九十六年度預計投資活動為淨現金流出 23,564 仟元，主係購置固定資產及其他資產之資本支出、利用閒置資金從事短期投資金額增減變動所致。

融資活動：九十六年度預計融資活動淨現金流出 45,157 仟元，主要考量因素為購料融資所致。

預計未來一年營運產生淨現金流出 15,457 仟元，期末現金餘額維持 150,000 仟元以上，流動性良好，現金相當充裕。

四、 最近年度重大資本支出對財務業務之影響：無

五、最近年度轉投資政策及獲利或虧損之主要原因、改善計畫及未來一年投資計畫：無

六、最近年度及截至年報刊印日止風險事項

(一)最近年度及截至年報刊印日止利率、匯率變動、通貨膨脹情形對公司損益之影響及未來因應措施：

1. 利率變動：

單位：新台幣仟元

項目/年度	94 年		95 年	
	利息收入	利息支出	利息收入	利息支出
金額	1,181	314	1,964	415
佔營業收入淨額比例	0.09%	0.02%	0.18%	0.04%

本公司 94 年度及 95 年度之利息支出及利息收入佔營業收入淨額比例甚微，主要係因市場融資成本仍處於低利率之有利環境且本公司資金充足，融資額度動用率不高，故利率變動對本公司並未產生重大影響。

2. 匯率變動：

單位：新台幣仟元

項目/年度	94 年	95 年
兌換(損)益金額	490	1,369
佔營業收入淨額比例	0.04%	0.13%

本公司主要以外銷為主，94 年及 95 年度認列兌換收益淨額分別佔各期營業收入淨額之 0.04% 及 0.13%，變動幅度尚與合理，故匯率變動對本公司並未產生重大影響。但本公司仍透過下列方式降低匯率變動之風險：

- | 設立外匯帳戶，機動調整美金持有部位，視資金需求及匯率波動，決定適當之結匯時點。
- | 與往來銀行之外匯部門保持密切聯繫，從事預購、預售遠期外匯操作以規避匯率波動之風險。
- | 調整應收應付款項幣別及外幣資產負債配置等方式，降低外匯部位以減少匯率波動之風險。
- | 儘量以同幣別之銷貨收入支應採購支出，以達自動避險效果。

3. 通貨膨脹：

本公司主要銷售市場近年來無明顯通貨膨脹現象，且與供應商及客戶維持良好互動，並隨時注意市場價格之波動，並未有因通貨膨脹而產

生重大影響之情事。

(二) 最近年度及截至年報刊印日止從事高風險、高槓桿投資、資金貸與他人、背書保證及衍生性商品交易之政策、獲利或虧損之主要原因及未來因應措施：

1. 本公司專注於本業之發展，並無從事高風險、高槓桿投資。
2. 本公司業經股東會通過「資金貸與及背書保證管理辦法」，截至年報刊印日止，並未發生資金貸與他人之交易。
3. 本公司業經股東會通過「資金貸與及背書保證管理辦法」，截至年報刊印日止，本公司並未對任何人提供背書保證。
4. 本公司業經股東會通過「取得或處分資產管理辦法」，從事衍生性商品交易時均依前述處理程序規定之核決權限辦理，截至年報刊印日止，本公司從事衍生性金融商品交易之情事，只限於操作遠期外匯以作為外幣部位避險之用。

(三) 未來研發計畫及預計投入之研發費用：

1. 未來研發計畫
  - ┆ 個人導航助理器功能提升。
  - ┆ 藍芽傳輸接收機功能提升。
  - ┆ 主機板功能提升。
  - ┆ 手持式導航機功能提升。
  - ┆ ODM/OEM 特殊應用產品(配合客戶開發生產，屬於持續進行式)。
2. 96 年度預計需再投入之研發費用：約 109,200 仟元。

(四) 最近年度國內外重要政策及法律變動對公司財務業務之影響及因應措施：

歐盟於 2003 年 2 月 13 日公佈電子電機設備中危害物質禁用(RoHS)的指令，歐盟會員國規定自 2006 年 7 月 1 日起，所有電子電氣產品在進入歐洲市場時，不能夠含有 RoHS 指令中所提到的有害物質（鉛、汞、鎘、六價鉻、多溴聯苯及多溴化二苯乙醚），本公司已依規定在 2006 年 6 月 30 日前完成。

「勞工退休金條例」已於九十四年七月一日起施行，係屬確定提撥退休辦法，勞工得選擇繼續適用「勞動基準法」有關之退休金規定，或適用該條例之退休金制度並保留適用該條例前之工作年資。依該條例規定，雇主每月負擔之勞工退休金提撥率，不得低於勞工每月公司之百分之六。

本公司經營均遵循相關法令規範，隨時注意政策之方向，並採取適當的

策略來因應，期使該等影響朝向有利及正面方向發展。因此對於國內外重要政策及法律之變動均能有效回應與掌握。

(五) 最近年度科技改變及產業變化對公司財務業務之影響及因應措施：

本公司隨時因應科技環境的改變，而調整本公司的經營策略，並精進提昇研發技術及致力於開發利基型產品，以期保持公司的競爭力，並降低對財務、業務的衝擊。

(六) 最近年度企業形象改變對企業危機管理之影響及因應措施：

本公司已依法設立發言人及公開資訊作業，依照法令規定，相關資訊均揭露於公開資訊觀測站，提高本公司資訊透明度，有助於提升公司企業形象。若有影響企業形象或違反法令之情形，將組成專案小組，擬定對策因應。截至目前為止未發生足以影響企業形象或違反法令之情事。

(七) 進行併購之預期效益、可能風險及因應措施：無。

(八) 擴充廠房之預期效益、可能風險及因應措施：無。

(九) 進貨或銷貨集中所面臨之風險及因應措施：

1. 是否有進貨集中之風險

本公司為專業 GPS 產品之研發、製造、銷售公司，主要原料為 GPS 晶片、藍芽晶片及液晶螢幕等，以上原料供應廠商大多為國內外知名大廠，於該行業有良好之信譽及品質，與本公司具有穩定的合作關係，且重要原物料廠商均非為本公司海外子公司或是本公司關係企業，於 95 年本公司與 SiRF 採購金額達進料金額之 42%，係因為本公司今年底及明年之業績成長所做的準備，除此之外，最近一年度及截至年報刊印日止，並無進貨集中之現象發生。

2. 是否有銷貨集中之風險

根據研究機構 ABI 的研究報告指出，從 GPS 銷售區域別來看，美國、歐洲及日本為 GPS 三大主要市場，其中，居首的日本市場主要為車廠主導之前車市場(為汽車出廠之標準配備)，因日本汽車市場屬於閉鎖市場，不易接受外來廠商，再加上歐洲地區產品價格及環境配套政策之優勢，故本公司目前仍以歐洲為主打市場。本公司最近年度及年報刊印日止，並無銷貨集中之情形發生。

(十) 董事、監察人或持股超過百分之十之大股東，股權之大量移轉或更換對公司之影響、風險及因應措施：

1. 董事、監察人或持股超過百分之十之大股東，股權之大量移轉對公司之影響及風險：自 95 年 4 月 26 日及年報刊印日止，廣達電腦(股)持有本公司股票變動達 37.02%，屬於董事、監察人或持股超過百分之十之大股東股權之大量移轉之情事有廣達電腦與倚天資訊、介勇實業依據證券期貨局核准交換股份計 5,779,000 股。除此之外，本公司董事、監察人或持股超過百分之十之大股東，最近年度及截至年報刊印日止，並無股權大量移轉之情形發生。
2. 董事、監察人或持股超過百分之十之大股東更換對公司之影響及風險：95 年辦理發行新股受讓廣達電腦股份後，廣達電腦(股)於本公司 95 年股東常會董監改選案中取得四席之多數席次董事(倚天資訊三席董事,獨立董事二席)，上述異動對本公司之經營有正面助益，且經由雙方策略聯盟後，整合雙方研發、業務、製造，對本公司之每股淨值及每股盈餘產生正面效益。

(十一) 經營權之改變對公司之影響、風險及因應措施：

本公司 95 年辦理發行新股受讓廣達電腦股份，廣達電腦(股)於當年股東常會董監改選案中取得四席董事，再加上其他部分董事變動，致董事變動總數達法令所稱之經營權變動，然上述之經營權之改變對本公司之經營應有正面助益，且經由雙方策略聯盟後，整合雙方研發、業務、製造，對本公司之每股淨值及每股盈餘產生正面效益。

(十二) 訴訟或非訟事件：無。

(十三) 其他重要風險及因應措施：無。

七、 其他重要事項：無。

## 捌、特別記載事項

一、 關係企業相關資料：無。

(一) 本公司聲明書：詳參頁 91

(二) 會計師複核意見：詳參頁 92

(三) 從屬公司與控制公司間之關係概況：詳參頁 93

(四) 進、銷交易情形：詳參頁 93

(五) 財產交易情形：無

(六) 資金融通情形：無

(七) 資產租賃情形：無

(八) 背書保證情形：無

二、 最近年度及截至年報刊印日止，私募有價證券辦理情形：無。

三、 最近年度及截至年報刊印日止子公司持有或處分本公司股票情形：不適用。

四、 其他必要補充說明事項：無。

玖、對股東權益或證券價格有重大影響之事項：無

## 聲明書

本公司九十五年度(自九十五年一月一日至九十五年十二月三十一日止)之關係報告書，係依「關係企業合併營業報告書關係企業合併財務報表及關係報告書編製準則」編製，且所揭露資訊與上開期間之財務報告附註所揭露之相關資訊無重大不符。

特此聲明

公司名稱：鼎天國際股份有限公司

負責人：梁 次 震

中 華 民 國 九 十 六 年 三 月 三 十 日

## 關係報告書會計師複核意見

鼎天國際股份有限公司董事會 公鑒：

鼎天國際股份有限公司民國九十五年度關係報告書，業經本會計師依財政部證券暨期貨管理委員會民國八十八年十一月三十日台財證(六)字第○四四四八號函之規定予以複核。此項複核工作，係對鼎天國際股份有限公司民國九十五年度關係報告書是否依照「關係企業合併營業報告書關係企業合併財務報表及關係報告書編製準則」之規定編製，且所揭露資訊與本會計師於民國九十六年三月十六日查核之同期間財務報表附註所揭露之相關資訊有無重大不符，出具複核意見。

依本會計師複核結果，並未發現上述關係報告書之編製有違反「關係企業合併營業報告書關係企業合併財務報表及關係報告書編製準則」之規定，亦未發現前述關係報告書所揭露資訊與其同期間財務報表附註所揭露之相關資訊有重大不符之情事。

安 侯 建 業 會 計 師 事 務 所

會 計 師 ：

原證期會核：(88)台財證(六)第 18311 號

准簽證文號：(90)台財證(六)第 166967 號

民 國 九 十 六 年 三 月 三 十 日

一、從屬公司與控制公司間之關係概況：

單位：股：%

控制公司名稱	控制原因	控制公司之持股與設質情形			控制公司派員 擔任董事、監察人或經理人情形	
		持有股數	持股比例	設質股數	職稱	姓名
廣達電腦(股)公司	1.採權益法評價 2.持股比例最高	24,574,160	37.35%	無	董事長 董事 董事兼執行長 董事兼總經理	梁次震 王震華 蔡文弘 蘇俊豪

二、進、銷貨交易情形：

單位：新臺幣千元

與控制公司間交易情形				與非公司交易條件		一般交易條件		差異 原因	應收付帳款、票據		逾期應收帳項			備註
進銷貨	金額	占總進銷貨之 比率	銷貨毛利	單價	授信期間	單價	授信期間		餘額	占總應收付帳 款、票據之比 率	金額	處理方式	備抵呆 帳金額	
銷貨	59	0.005%	58	728.51	月結 60 天	265.81	T/T L/C OA30 天 月結 30-60 天 不等	註 1	18	0.03%	0	不適用	不適用	不適用

註 1.本公司銷售與廣達電腦之售價較高，主要原因為銷售予廣達電腦產品多為新開發尚未量產產品，單價較一般產品高，整體而言，其差異尚屬合理。

三、財產交易情形：無。

四、資金融通情形：無。

五、資產租賃情形：無。

六、背書保證情形：無。

鼎天國際股份有限公司  
內部控制制度聲明書

日期：九十六年三月三十日

本公司民國九十五年一月一日至九十五年十二月三十一日之內部控制制度，依據自行檢查的結果，謹聲明如下：

- 一、本公司確知建立、實施和維護內部控制制度係本公司董事會及經理人之責任，本公司業已建立此一制度。其目的係在對營運之效果及效率(含獲利、績效及保障資產安全等)、財務報導之可靠性及相關法令之遵循等目標的達成，提供合理的確保。
- 二、內部控制制度有其先天限制，不論設計如何完善，有效之內部控制制度亦僅能對上述三項目標之達成提供合理的確保；而且，由於環境、情況之改變，內部控制制度之有效性可能隨之改變。惟本公司之內部控制制度設有自我監督之機制，缺失一經辨認，本公司即採取更正之行動。
- 三、本公司係依據「公開發行公司建立內部控制制度處理準則」(以下簡稱「處理準則」)規定之內部控制制度有效性之判斷項目，判斷內部控制制度之設計及執行是否有效。該「處理準則」所採用之內部控制制度判斷項目，係為依管理控制之過程，將內部控制制度劃分為五個組成要素：1.控制環境，2.風險評估，3.控制作業，4.資訊及溝通，及5.監督。每個組成要素又包括若干項目。前述項目請參見「處理準則」之規定。
- 四、本公司業已採用上述內部控制制度判斷項目，檢查內部控制制度之設計及執行的有效性。
- 五、本公司基於前項檢查結果，認為本公司上開期間的內部控制制度(含對子公司之監理)，包括知悉營運之效果及效率目標達成之程度、財務報導之可靠性及相關法令之遵循有關的內部控制制度等之設計及執行係屬有效，其能合理確保上述目標之達成。
- 六、本聲明書將成為本公司年報及公開說明書之主要內容，並對外公開。上述公開之內容如有虛偽、隱匿等不法情事，將涉及證券交易法第二十條、第三十二條、第一百七十一條及第一百七十四條等之法律責任。
- 七、本聲明書業經本公司民國九十六年三月三十日董事會通過，出席董事七人均同意本聲明書之內容，併此聲明。

鼎天國際股份有限公司

董事長：梁次震 簽章

總經理：蘇俊豪 簽章

鼎天國際股份有限公司

負責人：梁 次 震