

鼎天國際股份有限公司

# 九十三年度年報

中 華 民 國 九 十 四 年 五 月 十 一 日 刊 印

查詢本年報網址：<http://mops.tse.com.tw>

## 一、發言人及代理發言人

發 言 人 姓 名：蘇俊豪 職稱：總經理 電子郵件信箱：[jin.su@royaltek.com](mailto:jin.su@royaltek.com)  
電 話：(02)7721-5000

代理發言人 姓名：黃凱崙 職稱：財務部經理 電子郵件信箱：[david.huang@royaltek.com](mailto:david.huang@royaltek.com)  
電 話：(02)7721-5000

## 二、總公司、分公司及工廠

公司地址：台北市內湖區陽光街 256 號 5 樓

電 話：(02)7721-5000

無分公司、工廠

## 三、辦理股票過戶機構

名稱：倍利國際綜合證券股務代理部

地址：台北市重慶南路一段 2 號 3 樓

網址：<http://www.bisc.com.tw>

電話：(02)2311-5668

## 四、最近年度財務報告簽證會計師

會計師姓名：張日炎、詹淑娟會計師

事務所名稱：勤業眾信會計師事務所

地址：台北市民生東路三段 156 號 12 樓

網址：[www.deloitte.com.tw](http://www.deloitte.com.tw)

電話：(02) 2545-9988

## 五、海外有價證券掛牌買賣之交易所名稱及查詢該海外有價證券資訊之方式：不適用

## 六、公司網址：[www.royaltek.com](http://www.royaltek.com)

## 壹、致股東報告書

- 一、九十三年度營業報告..... 1
- 二、九十四年度營業計劃概要..... 3

## 貳、公司概況

- 一、公司簡介..... 4
- 二、公司組織..... 5
- 三、資本及股份..... 12
- 四、公司債辦理情形..... 15
- 五、特別股辦理情形..... 15
- 六、海外存託憑證辦理情形..... 15
- 七、員工認股權憑證辦理情形..... 16
- 八、併購或受讓他公司股份發行新股辦理情形..... 17

## 參、營運概況

- 一、業務內容..... 18
- 二、市場及產銷概況..... 21
- 三、從業員工..... 26
- 四、環保支出資訊..... 26
- 五、勞資關係..... 26
- 六、重要契約..... 27

## 肆、資金運用計劃執行情形

- 一、計劃內容..... 28
- 二、執行情形..... 28

## 伍、財務概況

- 一、最近五年度簡明資產負債表及損益表..... 29
- 二、最近五年度財務分析..... 31
- 三、最近年度財務報告之監察人審查報告書..... 33
- 四、最近年度財務報表..... 33
- 五、最近年度經會計師查核簽證之母子公司合併財務報表..... 33
- 六、公司及關係企業最近年度及截至年報刊印日止，如有發生財務週轉困難情事，對本公司財務狀況之影響..... 33

## 陸、財務狀況及經營結果之檢討分析與風險事項

一、財務狀況.....	59
二、經營結果.....	60
三、現金流量.....	61
四、最近年度重大資本支出對財務業務之影響.....	62
五、最近年度轉投資政策其獲利或虧損之主要原因、改善計畫及未來一年投資計畫..	62
六、風險管理及評估.....	62
七、其他重要事項.....	66

## 柒、公司治理運作情形

一、公司治理運作情形及其與上市上櫃公司治理實務守則差異情形及原因.....	67
二、公司如有訂定公司治理守則及相關規章者，應揭露其查詢方式.....	68
三、其他足以增進對公司治理運作情形之瞭解的重要訊息，得一併揭露.....	68

## 捌、特別記載事項

一、關係企業相關資料.....	69
二、內部控制制度執行狀況.....	69
三、最近年度及截至年報刊印日止董事或監察人對董事會通過重要決議有不同意見且有紀錄或書面聲明者.....	69
四、最近年度及截至年報刊印日止，私募有價證券辦理情形.....	69
五、最近年度及截至年報刊印日止子公司持有或處分本公司股票情形.....	69
六、最近年度及截至年報刊印日止，股東會及董事會之重要決議.....	77
七、最近年度及截至年報刊印日止公司及其內部人員依法被處罰、公司對其內部人員違反內部控制制度之處罰、主要缺失與改善情形.....	77
八、其他必要補充說明事項.....	77

## 玖、對股東權益或證券價格有重大影響之事項..... 77

# 壹、致股東報告書

## 一、上(九十三)年度營業報告

### (一) 營業計劃實施成果

本公司九十三年度營業額較上年度成長 18.78%，稅前純益衰退 84.93%，主要係因本公司提前適用財務會計準則第三十五號公報，提列宜蘭廠房之資產減損，另因導航助理器(PNA)研發進度些微落後，致整體獲利狀況較上年度衰退。但自九十三年下半年起，PNA 與新型藍芽 GPS 接收機陸續上市銷售，市場對於新產品反應相當良好，出貨量呈穩定成長，尤其第四季營業金額較去年同期成長 27.34%，未來將持續開發更多消費者使用之 GPS 產品，以服務廣大既有及潛在之客戶，並有效掌握及擴大市場。

### (二) 預算執行情形

單位：仟元

項 目	財 測 數	實 際 數	達 成 率
營業收入	771,626	847,440	109.83%
營業成本	546,721	608,166	111.24%
營業毛利	224,905	239,274	106.39%
營業費用	136,111	144,480	106.15%
營業利益	88,794	94,794	106.76%
稅前利益	20,434	20,568	100.66%

### (三) 財務收支及獲利能力分析

#### 1. 財務收支分析

九十三年度收入金額（營業收入及營業外收入）計 865,851 仟元，支出金額（營業成本、營業費用及營業外費用）計 845,283 仟元。

## 2. 獲利能力分析

項	目	九十三年度
股東權益報酬率(%)		6.83
營業利益佔實收資本額比率(%)		23.94
稅前純益佔實收資本額比率(%)		5.19
純益率(%)		3.53
每股稅前盈餘		0.52
每股稅後盈餘		0.75

### (四) 研究發展狀況

本公司向來注重研究開發，每年在此方面之支出皆佔相當比例，然而為因應 GPS 產業的快速成長，本公司不斷招募研發專業人才，以從事產品之規劃、研究與開發，使本公司產品得在瞬息萬變的 GPS 產業中，不斷推陳出新。九十三年度主要研發事項如下：

1. 藍芽傳輸接收機第二代研發成功並量產銷售。
2. 個人導航助理器(PNA)研發成功並量產銷售。

## 二、 本(九十四)年度營業計劃概要

### (一) 經營方針

展望九十四年之經營趨勢，除繼續強化研究開發機能、進行業務拓展、加強客戶服務，以提高產品附加價值外，並藉由管理電腦化、延聘專業人員、加強產銷以強化經營體質，以開發更符合消費者使用之產品，期望在穩定中成長，再創佳績。

### (二) 預期銷售數量

本公司依據公司既有產品、預計開發之新產品、未來市場之需求及經濟復甦等因素，估計九十四年度之銷售及服務收入。

### (三) 重要產銷政策

1. 穩定國內市場，整合行銷通路，積極開發海外市場，並致力於產品市場分散。
2. 積極規劃新產品，強化產銷產品涵蓋面，增加整體銷售組合，持續擴大業績。
3. 提升產品附加價值，增加產品競爭能力，降低經營風險。

## 貳、公司概況

### 一、公司簡介

(一) 設立日期：民國八十六年十二月二十三日

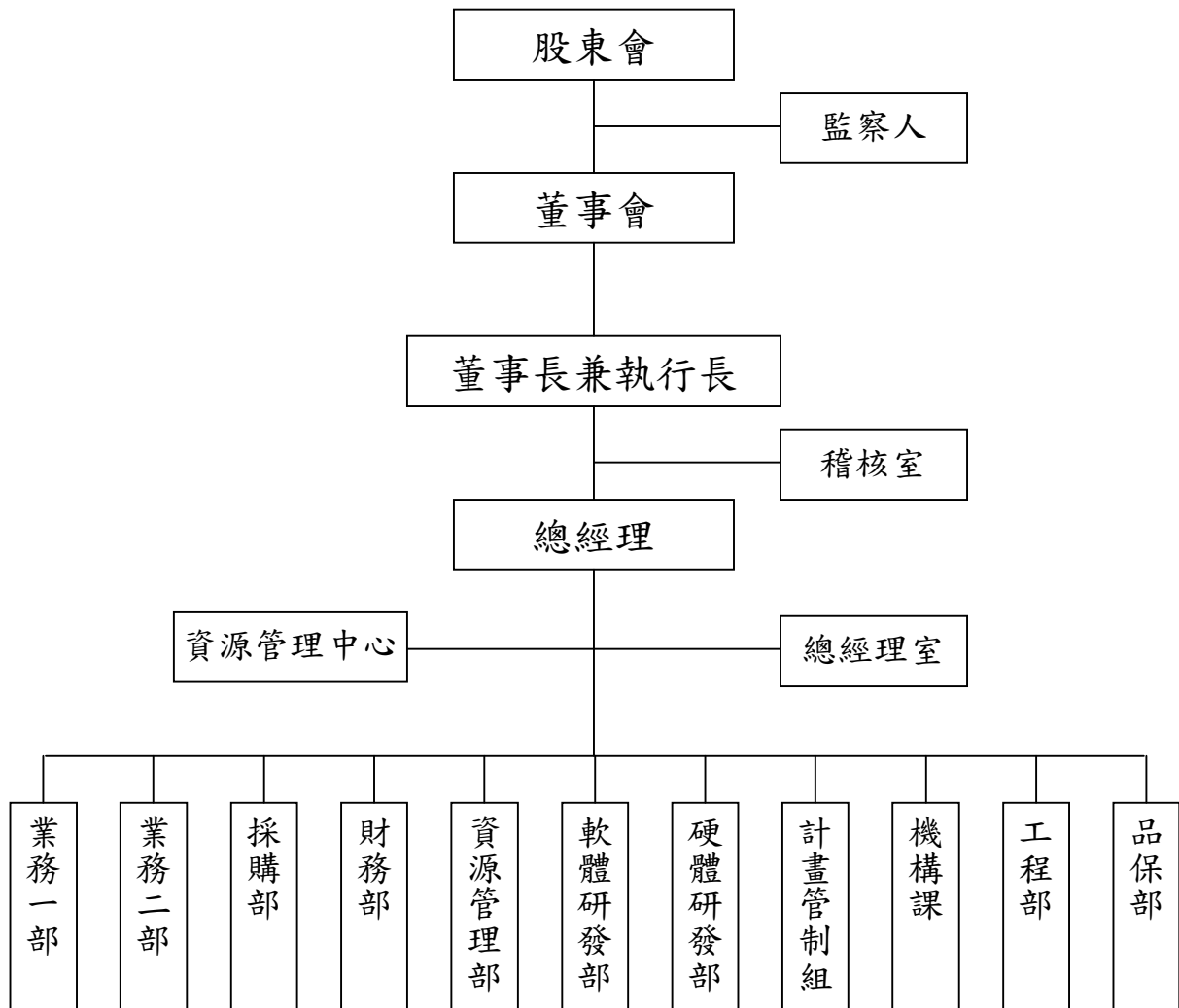
(二) 公司沿革：

- 86年12月 初期設立資本額為新台幣貳億肆仟萬元整，主要生產GPS定位追蹤導航管理系統整合及相關技術產品及導航網站服務。
- 87年02月 營業場所由新竹科學園區搬到桃園市中正路1071號9樓之1。
- 88年08月 本公司取得QS9000及IS9001國際認證。
- 88年11月 推出國人第一部以Windows CE為架構之汽車用衛星導航系統。
- 89年01月 宣布成立國內第一家支援WAP及PDA上網的導航網站。
- 89年02月 正式與台灣大哥大電信公司簽定合作意向書宣佈結盟。
- 89年04月 現金增資陸仟萬元，額定資本玖億陸仟，實收資本額參億元整。
- 89年06月 與Motorola太極手機合作WAP服務。
- 89年08月 與中華電信合作推出LES服務【生活有樂町Close2U】。
- 89年11月 公司更名為【鼎天國際股份有限公司】。
- 90年05月 現金增資玖仟陸佰萬元，實收資本額參億玖仟陸佰萬元整。
- 90年11月 與倚天資訊策略聯盟。
- 92年05月 藍芽傳輸接收機研發成功。
- 92年06月 營業場所遷址至台北市內湖區陽光街256號5樓。
- 92年07月 本公司獲得財政部證券暨期貨管理委員會核准補辦公開發行暨向證券櫃檯買賣中心及證券交易所申請上櫃（市）報備輔導。
- 92年12月 藍芽傳輸接收模組研發成功。
- 93年04月 向櫃買中心申請登錄為興櫃股票。
- 93年06月 個人導航助理器研發成功。
- 93年08月 向財團法人中華民國證券櫃檯買賣中心提出股票上櫃掛牌交易之申請。
- 93年12月 經財團法人中華民國證券櫃檯買賣中心上櫃審議會通過股票上櫃申請案。
- 94年01月 申請上櫃案經證期局核備。

## 二、 公司組織

### (一) 組織系統

#### 1. 公司之組織結構



## 2. 各主要部門所營業務

部 門 別	部 門 職 掌
董 事 長	公司營運目標訂定，企業形象塑造推動與建立
稽 核 室	內部稽核制度之建立、跟催、修訂及檢訂負責內部控制之稽核，缺失及合理性評估改善作業與提高作業績效
總 經 理	專案研究策略規劃之推動與督導，協調各單位組織業務之執行，促進有效管理提高作業效率，
總 經 理 室	負責總經理相關事務。
資 訊 管 理 中 心	負責本公司內部資訊管理事務。
資 源 管 理 部	負責人事、庶務、產銷管理等事務。
採 購 部	負責採購管理等事務。
財 務 部	負責會計、財務、股務、預算、投資管理等事務。
業 務 部	負責行銷業務事務。
品 保 部	負責品質管制事務、研發文件管制事務、產品設計之驗證事務。
硬 體 研 發 部	負責產品硬體部分研發事務。
軟 體 研 發 部	負責產品軟體部分研發事務。
計 劃 管 制 組	負責產品計劃事務。
工 程 部	負責產品研發中有關工程部分事務。
機 構 課	負責產品研發中有關機構部分事務。

## (二) 董事、監察人及經理人資料

### 1. 董事及監察人資料

94年3月31日

職稱	姓名	選任日期	任期	初次選任日期	選任時持有股份		現在持有股份		配偶、未成年子女現在持有股份		利用他人名義持有股份		主要經(學)歷	目前兼任本公司及其他公司之職務	具配偶或二親等以內關係之其他主管、董事或監察人		
					股數	持股比例	股數	持股比例	股數	持股比例	股數	持股比例			職稱	姓名	關係
董事長	黃杉榕 註1	92.06.30	3年	89.11.03	13,465,358	34.00	13,129,358	33.15	-	-	-	-	台灣大學電機系學士	註3	-	-	-
董事	李彩鳳 註1	93.06.15	3年	93.06.15	13,465,358	34.00	13,129,358	33.15	-	-	-	-	倚天資訊(股)會計部資深經理 東海大學會計系	註4	-	-	-
董事	蘇俊豪	92.06.30	3年	89.06.30	580,000	1.46	347,000	0.88	264,896	0.67	-	-	美國新墨西哥大學應用數學博士	註5	-	-	-
董事	沈尚弘	92.06.30	3年	92.06.30	-	-	-	-	-	-	-	-	EMORY UNIVERSITY MBA	註6	-	-	-
董事	賴政昌	92.06.30	3年	92.06.30	-	-	-	-	-	-	-	-	輔仁大學資訊管理學系學士	註7	-	-	-
監察人	歐懿滿 註2	92.06.30	3年	92.06.30	1,770,000	4.47	1,725,000	4.36	-	-	-	-	醒吳商專	註8	-	-	-
監察人	黃台陽	93.06.15	3年	93.06.15	-	-	-	-	-	-	-	-	資策會副執行長 美國紐約雪城大學電腦與資訊科學博士	註9	-	-	-
監察人	陳在揚	92.06.30	3年	92.06.30	-	-	-	-	10,000	0.03	-	-	國立政治大學企業管理研究所商學碩士	註10	-	-	-

註1：倚天資訊(股)之法人代表。

註2：介勇實業(股)之法人代表。

註3：兼任本公司執行長；倚天投資(股)、普天投資(股)、鼎天投資(股)、利天科技(股)之董事長(法人代表)；奇新網路(股)法人董事代表；倚天資訊(股)、友天投資(股)、利優(股)董事長。

註4：倚天投資(股)、普天投資(股)、鼎天投資(股)、利天科技(股)之法人監察人代表；倚天資訊(股)會計部資深經理；利優(股)之監察人。

註5：兼任本公司總經理。

註6：兼任大亞電線電纜、大展電線電纜、菁英創投、菁英投資、菁英財顧、嘉上投資之董事長；建榮工業材料、Multiplex Inc之董事；大河工程顧問之監察人；大亞創投、香港恆亞電工、友大

Sino Photonics Venture Holding Ltd 投資之董事長(法人代表)；中富創投、聯友機電、台灣汽電共生、永哲投資之法人董事代表；台亞衛星通信之法人監察人代表。

註7：兼任好樂迪執行長；正航資訊(股)之監察人。

註8：兼任介強製衣(股)、介勇實業(股)之董事。

註9：兼任世正開發之法人董事及總經理；木成營造之董事長(法人代表)及總經理；捷正公寓大廈管理維護之董事長(法人代表)；世華開發、其樂達科技之法人董事代表。

註10：美商英特爾亞太科技有限公司台灣分公司策略投資部門投資財務經理。

## 2. 法人股東之主要股東

### (1) 法人股東之主要股東

94年3月31日

法人股東名稱	法人股東之主要股東
倚天資訊股份有限公司	沒有超過10%之股東
介勇實業股份有限公司	詹桂英、歐懿滿、林振祥、王淵星

## 3. 董事及監察人所具專業知識及獨立性

姓名	條件 是否具有五年以上商務、 法律、財務或公司業務所 須之工作經驗	符合獨立性情形 (註3)							備註
		1	2	3	4	5	6	7	
董事長黃杉榕 註1	✓		✓	✓			✓		為本公司之執行長
董事李彩鳳 註1	✓		✓	✓			✓		
董事蘇俊豪	✓			✓	✓	✓	✓	✓	為本公司之總經理
董事沈尚弘	✓	✓	✓	✓	✓	✓	✓	✓	除任本公司獨立董事外，並無擔任他家 公司獨立董監之情形
董事賴政昌	✓	✓	✓	✓	✓	✓	✓	✓	除任本公司獨立董事外，並無擔任他家 公司獨立董監之情形
監察人黃台陽	✓	✓	✓	✓	✓	✓	✓	✓	除任本公司獨立監察人外，並無擔任他 家公司獨立董監之情形
監察人歐懿滿 註2	✓	✓	✓			✓	✓		
監察人陳在揚	✓	✓	✓	✓	✓	✓	✓	✓	除任本公司獨立監察人外，並無擔任他 家公司獨立董監之情形

註1：倚天資訊(股)之法人代表。

註2：介勇實業(股)之法人代表。

註3：各董事、監察人符合下述各條件者，請於各條件代號下方空格中打“u”。

(1)非為公司之受僱人或其關係企業之董事、監察人或受僱人。但其兼任母公司或子公司之獨立董事、獨立監察人者，不在此限。

(2)非直接或間接持有公司已發行股份總額百分之一以上或持股前十名之自然人股東。

(3)非前二項人員之配偶或其二親等以內直系親屬。

(4)非直接持有公司已發行股份總額百分之五以上法人股東之董事、監察人、受僱人或持股前五名法人股東之董事、監察人、受僱人。

(5)非與公司有財務、業務往來之特定公司或機構之董事、監察人、經理人或持股百分之五以上股東。

(6)非為最近一年內提供公司或關係企業財務、商務、法律等服務、諮詢之專業人士、獨資、合夥、公司或機構團體之企業主、合夥人、董事(理事)、監察人(監事)、經理人及其配偶。

(7)非為公司法第二十七條所訂之法人或代表人。

註4：擔任公司獨立董事或獨立監察人者，如有兼任其他公司獨立董事或獨立監察人情勢，應備註說明兼任家數。

#### 4. 總經理、副總經理、協理、各部門及分支機構主管資料

94年3月31日

職稱	姓名	就任日期	持有股份		配偶、未成年子女持有股份		利用他人名義持有股份		主要經(學)歷	目前兼任其他公司之職務	具配偶或二親等以內關係之經理人		
			股數	持股比率	股數	持股比率	股數	持股比率			職稱	姓名	關係
董事長暨執行長	黃杉榕	92.10.16	—	—	—	—	—	—	台灣大學電機系	註1	—	—	—
總經理	蘇俊豪	88.09.01	347,000	0.88	264,896	0.67	—	—	世元資訊科技(股)總經理 美國新墨西哥大學應用數學博士	—	—	—	—
業務部資深協理	李錫洲	93.11.01	—	—	—	—	—	—	緯創資通(股)行銷處長 中原大學工業工程系	—	—	—	—
業務部資深經理	陳達奇	93.10.05	—	—	—	—	—	—	鴻方科技(股)業務開發副總 澳洲昆士蘭大學企研所碩士	—	—	—	—
軟體研發部協理	陳俊彥	89.07.01	12,000	0.03	127,000	0.32	—	—	中山科學研究院系統發展所助理研究員 國立交通大學電子所碩士	—	—	—	—
硬體研發部協理	蔡輝煌	91.08.01	50,000	0.13	—	—	—	—	中華電信研究所研究員 國立交通大學電子所碩士	—	—	—	—
財務部經理	黃凱崙	93.02.01	—	—	31,000	0.08	—	—	倚天資訊(股)財務經理 美國曼非斯州州立大學企管研究所碩士	—	—	—	—
資源管理部資深經理	曾人德	91.08.01	—	—	—	—	—	—	皇旗資訊(股)管理部副理 醒吳商專企業管理	—	—	—	—
品保部資深經理	劉俊鵬	93.08.01	116,704	0.29	—	—	—	—	台灣全錄研發工程師 萬能管理學院電子計算機組	—	—	—	—
採購部經理	詹文綺	93.08.09	—	—	—	—	—	—	洪氏英(股)採購課長 中國海事專科學校五專部電子通訊科	—	—	—	—
計畫管制組資深經理	林本驊	93.02.23	—	—	—	—	—	—	力新國際(股)產品規畫經理 東海大學資訊科學系	—	—	—	—
工程部經理	陳浩銘	93.08.01	14,000	0.04	—	—	—	—	三佑儀電(股)研發部門課長 正修工專電子科	—	—	—	—

註1：兼任倚天資訊、友天投資、利優公司董事長。

## 5. 董事、監察人、總經理及副總經理之報酬

### (1) 董事之報酬

93 年度；單位：仟元/仟股

職稱	姓名	車馬費及報酬	盈餘分配之董事酬勞	盈餘分配之員工紅利金額 (註 1)			前三項總額	總額占稅後純益之比例(%)	取得員工認股權憑證數額	其他報酬
				現金股利	股票股利					
					股數	市價				
董事長兼執行長	倚天資訊(股)公司 代表人：黃杉榕	95	1,584	—	—	—	1,679	5.62%	—	無
董事兼總經理	蘇俊豪									
董事	倚天資訊(股)公司 代表人：李彩鳳									
董事	沈尚弘									
董事	賴政昌									
董事	介強製衣(股)公司 代表人：林齊如(註 2)									

註 1：股票紅利之「市價」係以會計期間結束日之淨值計算之。註 2：介強製衣(股)公司代表人林齊如於 93 年 3 月 26 日辭職。

### (2) 監察人之報酬

93 年度；單位：仟元

職稱	姓名	車馬費及報酬	盈餘分配之監察人酬勞	前二項總額	總額占稅後純益之比例(%)	其他報酬 (註 2)
監察人	介勇實業股份有限公司 代表人：歐懿滿	50	396	446	1.49%	無
監察人	陳在揚					
監察人	黃台陽					
監察人	倚天資訊股份有限公司 代表人：駱文仁(註 1)					

註 1：倚天資訊(股)公司代表人駱文仁於 93 年 3 月 26 日辭職。

### (3) 總經理及副總經理之報酬

93 年；單位：仟元/仟股

職稱	姓名	薪資	獎金、特支費	盈餘分配之員工紅利金額 (註 1)			前三項總額	總額占稅後純益之比例(%)	取得員工認股權憑證數額	其他報酬
				現金股利	股票股利					
					股數	市價				
執行長	黃杉榕	3,319	6,000	1,600	—	—	10,919	36.55%	—	專屬個人車輛帳面價值 136 仟元。
總經理	蘇俊豪									

註 1：股票紅利之「市價」係以會計期間結束日之淨值計算之。

### (4) 配發員工紅利之經理人姓名及配發情形

93 年；單位：仟元/仟股

職稱	姓名	現金紅利金額	股票紅利			總計	總額占稅後純益之比例(%)
			股數	市價	金額		
經理人	執行長	2,490	—	—	—	2,490	8.33%
	總經理						
	協理						
	協理						
	協理						
	財務部經理						

(三) 董事、監察人、經理人及大股東股權移轉及股權質押變動情形：

1. 董事、監察人、經理人及大股東股權變動情形

職 稱	姓 名	93 年度		當年度截至 4 月 30 日止	
		持有股數 增(減)數	質押股數 增(減)數	持有股數 增(減)數	質押股數 增(減)數
董事長	倚天資訊 法人代表：黃杉榕	(336,000)	—	—	—
董事	倚天資訊 法人代表：李彩鳳	(336,000)	—	—	—
董事兼總經理	蘇俊豪	(98,000)	—	—	—
董事	沈尚弘	—	—	—	—
董事	賴政昌	—	—	—	—
監察人	黃台陽	—	—	—	—
監察人	介勇實業 法人代表：歐懿滿	(45,000)	—	—	—
監察人	陳在揚	—	—	—	—
執行長	黃杉榕	—	—	—	—
業務部協理	李錫洲	—	—	—	—
軟體研發部協理	陳俊彥	12,000	—	—	—
硬體研發部協理	蔡輝煌	50,000	—	—	—
財務部經理	黃凱崙	—	—	—	—

2. 股權移轉資訊：

94 年 04 月 30 日

姓 名	股權移轉 原 因	交易日期	交易 相對人	交易相對人與公司、董事、 監察人及持股比例超過 百分之十股東之關係	股 數	交易 價格 (元)
蘇俊豪	贈與	93.02.25	子女	直系親屬	83,000	—
蘇俊豪	興櫃徵提	93.04.16	倍利國際綜 合證券(股)	無	15,000	48
倚天資 訊(股)	興櫃徵提	93.04.16	建華證券(股)	無	336,000	48
介勇實 業(股)	興櫃徵提	93.04.16	倍利國際綜 合證券(股)	無	15,000	48
介勇實 業(股)	興櫃徵提	93.04.16	台証綜合證 券(股)	無	30,000	48

3. 股權質押資訊：無

(四) 綜合持股比例：無

### 三、 資本及股份

#### (一) 股本來源

94年04月30日 單位：股；新台幣仟元

年 月	發 行 價 格	核 定 股 本		實 收 股 本		備 註			
		股 數	金 額	股 數	金 額	股本來源	以現金 以外財 產抵充 股款者	其 他	核 准 生 效 日 期 及 文 號
86.12	\$10	96,000,000	960,000,000	24,000,000	240,000,000	原始投資	註1		86.06.27(86)台 財證第51679號 函
89.05	\$30	96,000,000	960,000,000	6,000,000	60,000,000	現金增資	—		(89)台財(一)字 第135062號
90.06	\$10	96,000,000	960,000,000	9,600,000	96,000,000	現金增資	—		經(0九0)商 09001227260號 函

註1：皇旗資訊以宜蘭廠土地廠房作價160,000仟元作為股本投入。

94年04月30日單位：股

股 份 種 類	核 定 股 本			備 註
	流 通 在 外 股 份	未 發 行 股 份	合 計	
記 名 式 普 通 股	39,600,000 股	56,400,000 股	96,000,000 股	

#### (二) 股東結構

94年03月25日

股 東 結 構 數 量	政 府 機 構	金 融 機 構	其 他 法 人	個 人	外 國 機 構 及 外 人	合 計
人 數	0	0	14	439	3	456
持 有 股 數	0	0	21,581,154	17,256,846	762,000	39,600,000
持 股 比 例	0	0	54.50%	43.58%	1.92%	100%

### (三) 股權分散情形

每股面額十元

94年3月25日

持股分級	股東人數	持有股數	持股比例
1 至 999	4	1,960	0.01
1,000 至 5,000	152	492,800	1.24
5,001 至 10,000	80	710,520	1.79
10,001 至 15,000	46	627,664	1.59
15,001 至 20,000	35	674,256	1.70
20,001 至 30,000	26	700,040	1.77
30,001 至 50,000	29	1,246,800	3.15
50,001 至 100,000	33	2,578,341	6.51
100,001 至 200,000	22	3,307,464	8.35
200,001 至 400,000	14	3,855,200	9.74
400,001 至 600,000	7	3,572,401	9.02
600,001 至 800,000	2	1,440,000	3.64
800,001 至 1,000,000	0	0	0.00
1,000,001 以上	6	20,392,554	51.50
合計	456	39,600,000	100.00

### (四) 主要股東名單

93年3月25日

主要股東名稱	股份	持有股數	持股比例
倚天資訊股份有限公司		13,129,358	33.15
介強製衣股份有限公司		1,806,696	4.56
介勇實業股份有限公司		1,725,000	4.36
中嘉國際投資股份有限公司		1,272,100	3.21
友天投資股份有限公司		1,251,100	3.16
林慧萍		1,208,400	3.05
隆駿企業股份有限公司		800,000	2.02
簡銘宏		640,000	1.62
英屬維京群島商科中創業投資有限公司		600,000	1.52
德隆創業投資股份有限公司		550,000	1.39

## (五) 最近二年度每股市價、淨值、盈餘及股利資料

單位：新台幣元

項 目		年度		
		92 年度	93 年度	
每股市價	最高	—	47	
	最低	—	16.50	
	平均	—	26.62	
每股淨值	分配前	11.18	10.93	
	分配後	10.18	(註 4)	
每股盈餘	加權平均股數	39,600 仟股	39,600 仟股	
	每股盈餘	4.10	0.75	
每股股利	現金股利	0.8	(註 4)	
	無償配股	盈餘配股	—	—
		資本公積配股	—	—
	累積未付股利	—	—	
投資報酬分析	本益比(註 1)	不適用	不適用	
	本利比(註 2)	不適用	不適用	
	現金股利殖利率(註 3)	不適用	不適用	

註 1. 未上市櫃不適用。

註 2. 未上市櫃不適用。

註 3. 現金股利殖利率 = 每股現金股利 / 當年度每股平均收盤價，惟未上市櫃不適用。

註 4. 依據次年度股東會決議分配之情形填列，93 年度盈餘分派案業經董事會擬定，尚待本年股東會同意。

## (六) 公司股利政策及執行狀況

### 1. 股利政策

本公司公司章程第十七條之一規定：本公司係處於營業成長階段，並為配合本公司長期穩定發展之需要，本公司之股利政策應考量所屬產業環境及盈餘狀況、未來資本支出之需求及長期財務規劃等情形後，如有盈餘分配股利時，其現金股利發放之比例以不超過股利總額百分之三十為原則，其餘部分以股票股利方式發放之。

前項所列原則，得依當年度實際營運情況及所處產業環境之變化，並考量次一年度之資本預算規劃後，決定最適當之股利政策。

## 2. 本次股東會擬議股利分配之情形

本公司九十三年度預計發放股東紅利新台幣 22,176 仟元（每股配發現金 0.56 元）員工紅利及董監酬勞分別為 4,033 仟元、1,344 仟元，經 94 年 3 月 4 日董事會通過，惟尚未經股東會決議通過。

俟九十四年股東常會通過後，由董事會另訂除息基準日。

**(七) 本次股東會擬議之無償配股對公司營業績效及每股盈餘之影響**  
不適用，本年度並無擬議之無償配股。

## **(八) 員工分紅及董事、監察人酬勞**

### 1. 公司章程所載員工分紅及董事、監察人酬勞之成數或範圍

本公司年度決算如有稅後盈餘時，應先彌補以往年度虧損後，提撥百分之十為法定盈餘公積，並得視營運需要或法令規定，提列特別盈餘公積；如尚有餘額，由董事會依下列比例擬具分配案，提請股東會同意分配之：

- (1) 員工紅利最低百分之十，最高百分之十五。
- (2) 董監酬勞最高百分之五。
- (3) 其餘加計以往年度未分配盈餘作為股東紅利分配。

前項股東紅利得經股東會決議保留全部或部分為未分配盈餘，於以後年度一併發放。

### 2. 董事會通過之擬議配發員工分紅等資訊

- (1) 配發員工現金紅利、股票紅利及董事、監察人酬勞金額：董事擬訂之盈餘分派案，請詳上列（六）2. 所述。
- (2) 擬議配發員工股票紅利股數及其佔盈餘轉增資之比例：不適用，本次未配發員工股票紅利。
- (3) 考慮擬議配發員工紅利及董事、監察人酬勞後之設算基本每股盈餘 0.62 元。

### 3. 上年度盈餘用以配發員工紅利及董事、監察人酬勞之情形

上年度(92 年度)分配員工紅利及董監事酬勞，員工紅利發放金額為 5,940 仟元，董監酬勞為 1,980 仟元。

**(九) 公司買回本公司股份情形：無**

**四、 公司債辦理情形：無**

**五、 特別股辦理情形：無**

**六、 海外存託憑證辦理情形：無**

七、 員工認股權憑證辦理情形：

(一) 尚未屆期之員工認股權憑證截至年報刊印日止辦理情形：

94年3月31日

員工認股權憑證種類	九十三年度第一次第一期 員工認股權憑證
主管機關核准日期	93年9月9日
發行日期	94年2月25日
存續期間	至99年2月24日止
發行單位數	1,500
發行得認購股數占已發行股份 總數比率	3.79%
得認股期間	96年2月25日至99年2月24日 止
履約方式	發行新股
限制認股期間及比率(%)	認股權憑證授與期間屆滿兩年可行 使50%，屆滿三年可行使75%，屆 滿四年可行使100%
已執行取得股數	0
已執行認股金額	0
未執行認股數量	1,500
未執行認股者其每股認購價格	24元
未執行認股數量占 已發行股份總數比率(%)	3.79%
對股東權益影響	本次認股權憑證係為吸引及留任公 司所需人才，並激勵員工及提升員 工向心力，以期創造公司及股東利 益。其權利自發行後兩年得以分別 按照限制認股期間及比率執行，對 原股東權益逐年稀釋，故其稀釋效 果尚屬有限。

(二) 累積至公開書名書刊印日止取得員工認股權憑證之經理人及取得認股權憑證可認股數前十大且得認購金額達新台幣三千萬元以上員工之姓名、取得及認購情形：

94年3月31日 單位：新台幣仟元

職稱	姓名	取得認股數量	取得認股數量占已發行股份總數比率	已執行				未執行			
				已執行認股數量	已執行認股價格	已執行認股金額	已執行認股數量占已發行股份總數比率	未執行認股數量	未執行認股價格	未執行認股金額	未執行認股數量占已發行股份總數比率
執行長	黃杉榕	543,000	1.37%	—	—	—	—	543,000	24	13,032	1.37%
總經理	蘇俊豪										
協理	李錫洲										
協理	陳俊彥										
協理	蔡輝煌										
財務部經理	黃凱崙										

八、 併購或受讓他公司股份發行新股辦理情形：無

## 參、營運概況

### 一、業務內容

#### (一) 業務範圍

##### 1. 所營業務之主要內容

###### (1) 公司所營業務之主要內容

- A. 飛機用及船舶用導引航向系統設備及其零組件之設計、製造、加工、裝配、代理及買賣業務。
- B. 車輛用及個人用導引航向系統設備及其零組件之設計、製造、加工、裝配、代理及買賣業務。
- C. 導引用地圖及數位地圖之設計、製造、加工、代理及買賣業務。
- D. 前項國內外廠商產品之進出口貿易業務。
- E. 代理國內外廠商產品經銷業務。
- F. I301020 資料處理服務業。
- G. F601010 智慧財產權業。
- H. F401030 製造輸出業。
- I. I401010 一般廣告服務業。
- J. I102010 投資顧問業。
- K. F218010 資訊軟體零售業。
- L. I301010 資訊軟體服務業。
- M. I301030 電子資訊供應服務業。
- N. F401021 電信管制射頻器材輸入業。
- O. 除許可業務外，得經營法令非禁止或限制之業務。

##### 2. 營業比重

- (1) 接收機： 77.92%
- (2) 主機板： 19.18%
- (3) 其他： 2.90%

### 3. 公司目前之商品項目及計劃開發之新商品

#### (1) 目前商品項目

- Ⅰ 接收模組：GPS 系列及藍芽傳輸系列
- Ⅰ 個人接收機：GPS 系列及藍芽傳輸系列
- Ⅰ 導航系統：野外使用導航手持機、獨立汽車導航系統
- Ⅰ ODM/OEM 產品：GPS 半成品

#### (2) 計劃開發之新商品

- Ⅰ 個人導航助理器功能提升。
- Ⅰ 藍芽傳輸接收機功能提升。
- Ⅰ 主機板功能提升。
- Ⅰ ODM/OEM 特殊應用產品(配合客戶開發生產，屬於持續進行式)

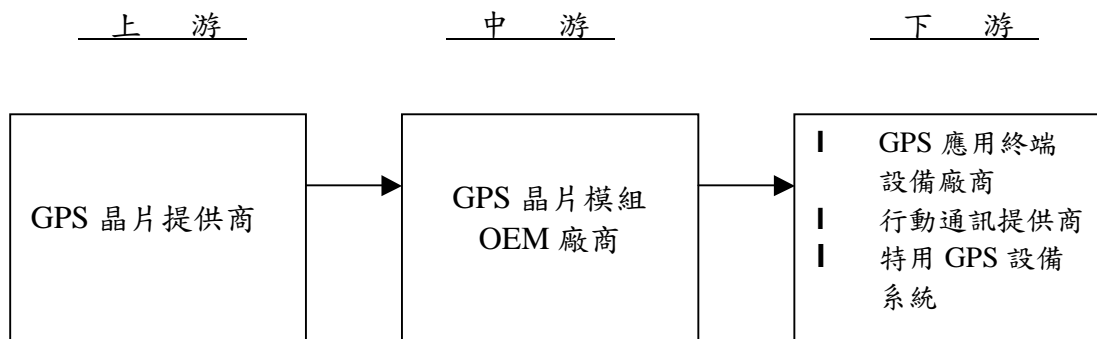
## (二) 產業概況

### 1. 產業之現況與發展

因國內市場 GPS 產業尚在萌芽階段，故仍以美國、歐洲及日本為 GPS 三大主要市場。不過，隨著 GPS 在美國及歐洲逐漸被消費者所接受，再加上美國 e911 的法令限制，預估這兩個地區的銷值佔全球比例也將逐年上升。

### 2. 產業上、中、下游之關聯性

上、中、下游業者之分工合作可有效提昇三方整體之運作效率，其關聯圖如下：



### 3. 產品之各種發展趨勢及競爭情形

#### (1) 產品之各種發展趨勢

陸上 GPS 導航及定位系統，預測將是汽車導航、通訊應用產品及車隊追蹤成長最多。根據 ABI 研究報告顯示，以 2003 年至 2008 年之市場佔有率來看，以汽車導航(IVNS)佔市場之 39.7%，至 2008 年佔 46.6%，成長最為快速。

#### (2) 競爭情形

本公司目前主要競爭對手有 Garmin、Trimble、麗臺、凱宣、長天，本公司致勝因素主要是實力堅強的研發團隊及積極的業務部門，較國內其他廠商產品優異、多項化，業績表現更為亮眼，與國外知名大廠相比，尚有較大成長空間。

### (三) 技術及研發概況

單位：新台幣仟元

年度	93 年度
金額	65,041
成果	1. 個人導航助理器研發成功 2. 藍芽傳輸接收模組功能提升

### (四) 長、短期業務發展計畫

#### 1. 短期業務發展計畫

加強與客戶及供應商之關係、營運規模及財務配合、新產品專案之進行及推動股票上櫃。

#### 2. 中長期業務發展計畫

營業規模及行銷策略、強化技術支援能力及落實經營理念。

## 二、市場及產銷概況

### (一) 市場分析

#### 1. 主要商品之銷售地區

單位：新台幣仟元

銷售地區 \ 年度	92 年度		93 年度	
	銷售額	百分比%	銷售額	百分比%
內銷	42,385	5.94%	65,192	7.69%
外銷	671,080	94.06%	782,248	92.31%
合計	713,465	100.00%	847,440	100.00%

#### 2. 市場佔有率

根據 2003 年 ABI 研究報告顯示，全球 GPS 銷值為 13,081 百萬美金，本公司營業額約佔 0.16%，尚有成長空間。

#### 3. 市場未來之供需狀況與成長性

##### (1) 市場未來可能之供需狀況

##### ┆ 供給面

根據研究機構 ABI 的研究報告指出，全球 GPS 市場產值至 2008 年保守預估可達 215 億美元，若景氣回升加速成長幅度，樂觀預測則可達 249 億美元，其 2002 到 2008 的年複合平均成長率約為 11%

##### ┆ 需求面

衛星定位器(GPS)原應用於國防，自擴及民生用途後，用戶端 GPS 產品成為當前主要市場應用領域，包括航空、航海、捕魚等用途之接收器、汽車導航設備、用於登山及休閒之掌上型接收器等，而近來 GPS 模組導入行動通訊產品，致其運用更趨實用與生活化。

## (2) 行業未來成長性

汽車導航系統過去受到價格的影響，只有在日本的普及率較高，未來在 GPS 技術逐漸成熟的影響下，價格將日趨降低，另外，未來導航系統亦將整合資訊及通訊相關功能，例如音響、多媒體、無線通訊等，讓車用導航系統提昇為一項多功能產品，預計此改變將有助於汽車導航系統在歐洲及美國市場的普及，進而帶動 GPS 產業的成長。

## 4. 競爭利基及發展遠景之有利及不利因素與因應對策

### (1) 有利因素

本公司自成立以來，即致力於 GPS 產品之研發及銷售，秉持著簡明、堅定的信念，以堅定的經營團隊及卓越的研發機能，提供創新與便利的產品，堅持一貫的服務，輔以完善的管理制度，進而提供客戶高品質的產品。

### (2) 不利因素及因應對策

#### I 原料供應不穩定

製作 GPS 相關產品之主要原料晶片的主要供應商有二：SiRF、Trimble，因供應廠商少，故會有供應不及或缺貨之虞。

因應對策：

積極與原有晶片供應商訂定長期供貨合約，以穩定貨源。並且積極尋找其他供應廠商，以為因應。

#### I 主要關鍵原料技術開發不易、單位成本較高

國內 GPS 廠商，目前在技術能力上相較於國際大廠仍有一段落差，目前開發的產品主要關鍵零組件—GPS 晶片—大多向 SiRF 購買，在技術開發掌握及成本的控制上相當不利。

因應對策：

配合政府政策，尋求晶片設計公司技術合作、移轉或支援。

## (二) 主要產品之重要用途及產製過程

### 1. 重要用途

本公司產品之用途分為通訊應用、汽車導航、追蹤管理三大方面，分別敘述如下：

#### (1) 通訊應用

GPS 搭配電子地圖軟體及外接線材，藉由任何有螢幕的資訊產品，具有導航、定位追蹤等休閒及商務上的功能。

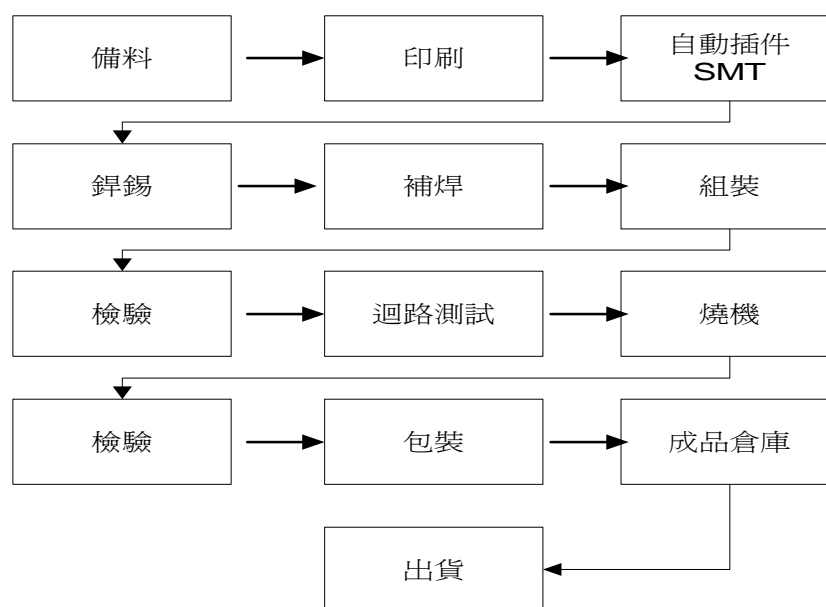
#### (2) 汽車導航

GPS 導航系統負責處理、行動通訊模組及計算 telematics 終端設備資料的 CPU。

#### (3) 追蹤管理

以車輛派遣系統為代表。該系統特別建置能符合需求的統計分析軟體，規劃最適當路線、記錄車輛行駛軌跡、計算適當耗用燃料。

### 2. 產製過程



## (三) 主要原料供應狀況

主要原料名稱	供應廠商名稱	供應情形
積體電路	美商瑟孚、友尚、立先	良好

#### (四) 最近二年度前十大進銷貨客戶名單

##### 1. 主要進貨廠商名單

單位：新台幣仟元；%

92 年度			93 年度		
廠商名稱	金額	佔進貨%	廠商名稱	金額	佔進貨%
SiRF	190,586	46.22	SiRF	170,787	27.95

##### 變動原因

本公司 92 年主要產品為外接式接收機及主機板，主要原料為晶片—GPS 引擎，故 92 年度自 SiRF 進貨比例達 46%，但自 93 年下半年起，因新推出個人數位導航助理器該晶片占其總成本比例下降，故 93 年度自 SiRF 進貨比例下降為 28%。

##### 2. 主要銷貨客戶名單

單位：新台幣仟元；%

92 年度			93 年度		
客戶名稱	金額	佔銷貨%	客戶名稱	金額	佔銷貨%
A	414,865	58.15	A	355,018	41.89
B	50,459	7.07	B	85,112	10.04

註：因本公司與客戶 A、B 簽有保密條款，故該等客戶以代號 A、B 取代之。

##### 變動原因

根據研究機構 ABI 的研究報導顯示，以 GPS 銷售區域來看，日本、美國及歐洲為三大主要市場。其中，居首的日本市場主要用途在汽車導航，但是幾乎已被知名大車廠所壟斷；至於美國為 GPS 的發祥地，發展歷史完整悠久、技術純熟，已有世界級大廠 Garmin、Trimble 屹立不搖，故本公司基於資源有效利用之原則，將歐洲市場列為本公司首戰之區，並於接獲歐洲知名通路廠商 A 公司之訂單後，即以穩定之產品品質及優異之產品外觀設計贏得客戶肯定，致 92 年度、93 年度之銷售比例，分別為 58.15%、41.89%。

(五) 最近二年度生產量值表

單位：仟個；新台幣  
幣仟元

主要 商品	年度 生產 量值	92 年 度			93 年 度		
		產 能	產 量	產 值	產 能	產 量	產 值
接收機		—	319,286	328,764	—	316,019	456,986
主機板		—	73,692	62,611	—	187,306	130,643
其他		—	2,037	680	—	1,725	2,537
合 計		—	395,015	392,055	—	505,050	590,166

註：因為公司無生產線，故產能為零。

(六) 最近二年度銷售量值表

單位：仟個；新台幣  
仟元

主要 商品	年度 銷 售 量 值	92 年 度				93 年 度			
		內 銷		外 銷		內 銷		外 銷	
		量	值	量	值	量	值	量	值
接收機		12,999	30,462	306,488	562,853	25,041	56,019	276,837	604,296
主機板		1,039	2,906	75,720	90,254	4,470	6,752	178,484	155,806
其他		10,906	9,016	120,722	17,974	16,243	2,421	271,021	22,146
合 計		24,944	42,385	502,930	671,080	45,754	65,192	726,342	782,248

### 三、 從業員工

94年3月31日

年 度		92 年度	93 年度
員 工 人 數	經 理 人	13	16
	間 接 員 工	63	73
	直 接 員 工	0	0
	合 計	76	89
平 均 年 歲		31.30	32.02
平 均 服 務 年 資		2.18	2.39
學 歷 分 佈 比 率	博 士	2	1
	碩 士	19	21
	大 專	54	66
	高 中	1	1
	高 中 以 下	0	0

### 四、 環保支出資訊

本公司製造部份均為供料委外生產，故無環保之疑慮。

### 五、 勞資關係

#### (一) 員工福利措施、進修、訓練、退休制度與其實施情形以及勞資間之協議與各項員工權益維護措施情形

##### 1. 員工福利措施、進修、訓練與其實施情形

- (1) 本公司勞工均依公司法令規定辦理勞工保險、全民健康保險、提撥退休金準備、提撥公司營業額充作福利金。
- (2) 依據「職工福利金條例」設置職工福利委員會，負責辦理福利金之保管動用，並推動各項福利事務之規劃及執行。
- (3) 教育訓練：公司內部舉行教育訓練，且不定期派員至各相關學術機構或各公民營輔導機構，參加研討、研習等，期使每位員工皆能發揮所長，進而創造公司與員工之整體利益。

##### 2. 退休制度與其實施情形

本公司除依法訂定員工退休金辦法，按月提撥退休金外，並經主管機關核准設立「勞工退休準備金監督委員會」，所有退休金之保管、運用皆由其負責。

### 3. 勞資間之協議情形

本公司一向以尊重人性、關懷員工為經營的理念，在各項薪資、福利的政策上一向以開放、坦白、誠懇的態度面對員工。故自成立以來，勞資雙方關係和諧，終使本公司之業務順利推展。

(二) 最近年度及截至年報刊印日止，因勞資糾紛所遭受之損失，並揭露目前及未來可能發生之估計金額與因應措施：無

## 六、 重要契約

項次	契約性質	當事人	契約起訖日期	主要內容	限制條款
1	技術合作契約	中華大學	92.06.01~ 93.05.31	技術研發	無
2	技術合作契約	經濟部工業局	92.07.01~ 93.12.31	產品合約暨計畫書	無
3	技術合作及授權	倚天資訊(股)	93.03.31~ 96.03.31	產品開發	無

## 肆、資金運用計劃執行情形

一、計劃內容：無

二、執行情形：無

## 伍、財務概況

### 一、最近五年度簡明資產負債表及損益表

#### (一) 簡明資產負債表

單位：新台幣仟元

項 目	年 度	最近五年度財務資料(註1)				
		89年	90年	91年	92年	93年
流動資產		116,541	126,979	159,183	357,543	477,188
基金及長期投資		—	24,112	47,459	193,000	160,000
固定資產		181,144	10,376	7,383	8,356	13,034
無形資產		—	—	—	—	—
其他資產		1,538	174,268	173,897	177,016	107,446
資產總額		299,223	311,623	340,463	542,915	597,668
流動 負債	分配前	27,183	39,552	59,209	98,600	161,979
	分配後	27,183	39,552	59,209	138,200	註2
長期負債		40,000	—	—	—	—
其他負債		471	426	1,228	1,782	2,879
負債 總額	分配前	67,654	39,978	60,437	100,382	164,858
	分配後	67,654	39,978	60,437	139,982	註2
股本		300,000	396,000	396,000	396,000	396,000
資本公積		120,000	—	—	—	—
保留 盈餘	分配前	(188,431)	(124,355)	(115,974)	46,533	32,157
	分配後	(188,431)	(124,355)	(115,974)	2,280	註2
長期股權投資未實現跌價損失		—	—	—	—	—
累積換算調整數		—	—	—	—	—
未認列為退休金成本之淨損失						
股東 權益 總額	分配前	231,569	271,645	280,026	442,533	432,810
	分配後	231,569	271,645	280,026	402,933	註2

註1：最近五年度之財務資料業經會計師查核簽證。

註2：本公司九十三年度盈餘分派案業經董事會通過在案，尚待本年股東常會同意。

註3：上述固定資產均未經重估。

## (二) 簡明損益表

單位：新台幣仟元

項 目	最近五年度財務資料(註1)				
	89年	90年	91年	92年	93年
營業收入	46,222	155,496	276,436	713,465	847,440
營業毛利(毛損)	(7,300)	29,522	80,193	262,381	239,274
營業利益	(75,062)	(42,720)	6,491	134,883	94,794
營業外收入及利益	9,755	3,675	4,116	11,807	18,411
營業外費用及損失	(18,680)	(16,879)	(6,020)	(10,158)	(92,637)
繼續營業部門 稅前(損)益	(83,987)	(55,924)	4,587	136,532	20,568
繼續營業部門(損)益	(111,896)	(55,924)	8,381	162,507	29,877
停業部門損益	-	-	-	-	-
非常損益	-	-	-	-	-
會計原則變動 之累積影響數	-	-	-	-	-
本期(損)益	(111,896)	(55,924)	8,381	162,507	29,877
每股盈餘(虧損)	(4.11)	(1.56)	0.21	4.10	0.75

註1：最近五年度之財務資料業經會計師查核簽證。

## (三) 最近五年度簽證會計師之姓名及其查核意見

年度	會計師事務所名稱	簽證會計師	查核意見
89	勤業會計師事務所	李志蓉	無保留意見
90	勤業會計師事務所	李志蓉	無保留意見
91	勤業會計師事務所	李志蓉、張日炎	無保留意見
92	勤業眾信會計師事務所	張日炎、李志蓉	無保留意見
93	勤業眾信會計師事務所	張日炎、詹淑娟	修正式無保留意見

## 二、最近五年度財務分析

分析項目		最近五年度財務分析 (註 1)					
		89 年	90 年	91 年	92 年	93 年	
財務結構 (%)	負債佔資產比率	22.61	12.83	17.75	18.49	27.58	
	長期資金佔固定資產比率	149.92	2,618.01	3,792.85	5,295.99	3,320.62	
償債能力 (%)	流動比率	428.73	321.04	268.85	362.62	294.60	
	速動比率	157.85	173.11	175.63	298.26	216.31	
	利息保障倍數	-17.71	-34.02	61.36	4,138.33	140.92	
經營能力	應收款項週轉率(次)	1.85	11.47	14.10	36.65	15.20	
	平均收現日數	197.00	32.00	26.00	10	24	
	存貨週轉率(次)	0.96	1.53	2.77	6.88	5.91	
	應付款項週轉率(次)	3.75	7.34	6.01	8.53	6.14	
	平均銷貨日數	381.00	239.00	132.00	53	62	
	固定資產週轉率(次)	0.26	14.99	37.44	85.38	65.02	
	總資產週轉率(次)	0.15	0.50	0.81	1.31	1.42	
獲利能力	資產報酬率(%)	-35.60	-17.92	2.59	36.80	5.26	
	股東權益報酬率(%)	-56.65	-22.23	3.04	44.98	6.83	
	佔實收資本 比率(%)	營業利益	-25.02	-10.79	1.64	34.06	23.94
		稅前純益	-28.00	-14.12	1.16	34.48	5.19
	純益率(%)	-242.08	-35.96	3.03	22.78	3.53	
現金流量	每股盈餘(元)	-4.11	-1.56	0.21	4.10	0.75	
	現金流量比率(%)	-	-	58.36	171.68	-	
	現金流量允當比率(%)	-	-	13.04	84.11	68.18	
槓桿度	現金再投資比率(%)	-	-	11.53	35.69	-	
	營業槓桿度	-	-	10.05	1.94	2.52	
	財務槓桿度	0.94	0.96	1.01	1.00	1.00	

註 1：最近五年度之財務資料業經會計師查核簽證。

註2：財務分析計算公式如下：

1. 財務結構

(1) 負債占資產比率 = 負債總額 / 資產總額。

(2) 長期資金占固定資產比率 = (股東權益淨額 + 長期負債) / 固定資產淨額。

2. 償債能力

(1) 流動比率 = 流動資產 / 流動負債。

(2) 速動比率 = (流動資產 - 存貨 - 預付費用) / 流動負債。

(3) 利息保障倍數 = 所得稅及利息費用前純益 / 本期利息支出。

3. 經營能力

(1) 應收款項 (包括應收帳款與因營業而產生之應收票據) 週轉率 = 銷貨淨額 / 各期平均應收款項 (包括應收帳款與因營業而產生之應收票據) 餘額。

(2) 平均收現日數 = 365 / 應收款項週轉率。

(3) 存貨週轉率 = 銷貨成本 / 平均存貨額。

(4) 應付款項 (包括應付帳款與因營業而產生之應付票據) 週轉率 = 銷貨成本 / 各期平均應付款項 (包括應付帳款與因營業而產生之應付票據) 餘額。

(5) 平均售貨日數 = 365 / 存貨週轉率。

(6) 固定資產週轉率 = 銷貨淨額 / 固定資產淨額。

(7) 總資產週轉率 = 銷貨淨額 / 資產總額。

4. 獲利能力

(1) 資產報酬率 = [ 稅後損益 + 利息費用 × (1 - 稅率) ] / 平均資產總額。

(2) 股東權益報酬率 = 稅後損益 / 平均股東權益淨額。

(3) 純益率 = 稅後損益 / 銷貨淨額。

(4) 每股盈餘 = (稅後淨利 - 特別股股利) / 加權平均已發行股數。

5. 現金流量

(1) 現金流量比率 = 營業活動淨現金流量 / 流動負債。

(2) 現金流量允當比率 = 最近五年度營業活動淨現金流量 / 最近五年度 (資本支出 + 存貨增加額 + 現金股利)。

(3) 現金再投資比率 = (營業活動淨現金流量 - 現金股利) / (固定資產毛額 + 長期投資 + 其他資產 + 營運資金)。

6. 槓桿度

(1) 營運槓桿度 = (營業收入淨額 - 變動營業成本及費用) / 營業利益。

(2) 財務槓桿度 = 營業利益 / (營業利益 - 利息費用)。

- 三、 最近年度財務報告之監察人審查報告書：詳參頁 34
- 四、 最近年度財務報表：詳參頁 35~58
- 五、 最近年度經會計師查核簽證之母子公司合併財務報表：無
- 六、 公司及關係企業最近年度及截至年報刊印日止，如有發生財務週轉困難情事，對本公司財務狀況之影響：無

監察人審查九十三年度決算書表報告

監察人審查報告

茲 准

董事會造送九十三年度經勤業眾信會計師事務所張日炎、詹淑娟會計師查核簽證之財務報表，暨營業報告書、盈餘分派議案等表冊，業經本監察人審查完竣，認為並無不合，爰依公司法第二百零一十九條規定，繕具報告。

敬 請

鑒核

此 致

鼎天國際股份有限公司九十四年度股東常會

歐 懿 滿

監察人：黃 台 陽

陳 在 揚

## 會計師查核報告

鼎天國際股份有限公司 公鑒：

鼎天國際股份有限公司民國九十三年及九十二年十二月三十一日之資產負債表，暨民國九十三年及九十二年一月一日至十二月三十一日之損益表、股東權益變動表及現金流量表，業經本會計師查核竣事。上開財務報表之編製係管理階層之責任，本會計師之責任則為根據查核結果對上開財務報表表示意見。

本會計師係依照會計師查核簽證財務報表規則及一般公認審計準則規劃並執行查核工作，以合理確信財務報表有無重大不實表達。此項查核工作包括以抽查方式獲取財務報表所列金額及所揭露事項之查核證據、評估管理階層編製財務報表所採用之會計原則及所作之重大會計估計，暨評估財務報表整體之表達。本會計師相信此項查核工作可對所表示之意見提供合理之依據。

依本會計師之意見，第一段所述財務報表在所有重大方面係依照證券發行人財務報告編製準則及一般公認會計原則編製，足以允當表達鼎天國際股份有限公司民國九十三年及九十二年十二月三十一日之財務狀況，暨民國九十三年及九十二年一月一日至十二月三十一日之營業成果與現金流量。

如財務報表附註三所述，鼎天國際股份有限公司自民國九十三年十二月三十一日起採用財務會計準則公報第三十五號「資產減損之會計處理準則」。

勤業眾信會計師事務所

會計師 張 日 炎

會計師 詹 淑 娟

財政部證券暨期貨管理委員會核准文號  
台財證六字第 0920123784 號

財政部證券暨期貨管理委員會核准文號  
台財證六字第 0920123784 號

中 華 民 國 九 十 四 年 二 月 十 八 日

## 鼎天國際股份有限公司

## 資產負債表

民國九十三年及九十二年十二月三十一日

單位：新台幣仟元，惟  
每股面額為元

代 碼	資 產	九十二年十二月三十一日		九十二年十二月三十一日		代 碼	負 債 及 股 東 權 益	九十二年十二月三十一日		九十二年十二月三十一日	
		金 額	%	金 額	%			金 額	%	金 額	%
	流動資產						流動負債				
1100	現金 (附註四)	\$ 17,087	3	\$ 45,812	8	2121	應付票據 (附註十六)	\$ 78,087	13	\$ 41,546	7
1110	短期投資 (附註二及五)	160,000	27	193,000	36	2140	應付帳款 (附註十六)	51,422	9	26,907	5
1120	應收票據 (附註二及十六)	5,771	1	28	-	2170	應付費用 (附註十六)	23,822	4	25,640	5
1140	應收帳款—減備抵呆帳九十二年 814 仟元及九十二年 402 仟元 後 之淨額 (附註二、六及十六)	80,584	13	23,883	4	2298	其他流動負債	<u>8,648</u>	<u>1</u>	<u>4,507</u>	<u>1</u>
120X	存貨—淨額 (附註二及七)	122,894	21	58,651	11	21XX	流動負債合計	161,979	27	98,600	18
1190	其他金融資產—流動 (附註六)	61,913	10	3,819	1	28XX	其他負債 (附註二及十一)	<u>2,879</u>	<u>1</u>	<u>1,782</u>	<u>-</u>
1286	遞延所得稅資產—流動 (附註二 及十三)	24,600	4	25,000	5	2XXX	負債合計	<u>164,858</u>	<u>28</u>	<u>100,382</u>	<u>18</u>
1298	其他流動資產	<u>4,339</u>	<u>1</u>	<u>7,350</u>	<u>1</u>		股東權益				
11XX	流動資產合計	<u>477,188</u>	<u>80</u>	<u>357,543</u>	<u>66</u>	31XX	股本—每股面額 10 元，額定： 96,000 仟股；發行：39,600 仟 股	396,000	66	396,000	73
	固定資產 (附註二、八及十六)					3310	法定公積	4,653	1	-	-
	成 本					3350	未分配盈餘	<u>32,157</u>	<u>5</u>	<u>46,533</u>	<u>9</u>
1531	機器設備	21,222	4	22,941	4	3XXX	股東權益合計	<u>432,810</u>	<u>72</u>	<u>442,533</u>	<u>82</u>
1551	運輸設備	1,738	-	1,738	1						
1561	辦公設備	12,432	2	12,573	2						
1681	其他設備	<u>1,262</u>	<u>-</u>	<u>1,066</u>	<u>-</u>						
15X1	成本合計	36,654	6	38,318	7						
15X9	減：累積折舊	( 25,048 )	( 4 )	( 29,962 )	( 6 )						
1670	預付設備款	<u>1,428</u>	<u>-</u>	<u>-</u>	<u>-</u>						
15XX	固定資產淨額	<u>13,034</u>	<u>2</u>	<u>8,356</u>	<u>1</u>						
	其他資產										
1800	非營業用資產—淨額 (附註二、 三、九及十七)	78,666	13	160,003	30						
1860	遞延所得稅資產—非流動 (附註 二及十三)	25,684	4	15,975	3						
1880	其 他	<u>3,096</u>	<u>1</u>	<u>1,038</u>	<u>-</u>						
18XX	其他資產合計	<u>107,446</u>	<u>18</u>	<u>177,016</u>	<u>33</u>						
1XXX	資 產 總 計	<u>\$ 597,668</u>	<u>100</u>	<u>\$ 542,915</u>	<u>100</u>		負債及股東權益總計	<u>\$ 597,668</u>	<u>100</u>	<u>\$ 542,915</u>	<u>100</u>

後附之附註係本財務報表之一部分。

負責人：

經理人：

主辦會計：

鼎天國際股份有限公司

損 益 表

民國九十三年及九十二年一月一日至十二月三十一日

單位：除每股純益為新台幣元  
外，餘係新台幣仟元

代碼	九 十 三 年 度			九 十 二 年 度		
	金 額	%		金 額	%	
4110	營業收入	\$ 856,450	101	\$ 718,730	101	
4170	減：銷貨退回及折讓	9,010	1	5,265	1	
4100	營業收入淨額（附註二及十六）	847,440	100	713,465	100	
5000	營業成本（附註十五及十六）	608,166	71	451,084	63	
5910	營業毛利	239,274	29	262,381	37	
6000	營業費用（附註十五及十六）	144,480	17	127,498	18	
6900	營業利益	94,794	12	134,883	19	
	營業外收入及利益					
7170	政府補助收入（附註二及十八）	9,271	1	5,910	1	
7210	租金收入	3,012	-	3,013	1	
7140	處分短期投資利益—淨額（附註二）	2,673	-	1,653	-	
7480	其他收入及利益（附註十六）	3,455	1	1,231	-	
7100	營業外收入及利益合計	18,411	2	11,807	2	
	營業外費用及損失					
7570	存貨跌價及報廢損失（附註二）	2,891	-	8,122	1	
7620	非營業用資產減損損失（附註二、三及九）	80,375	10	-	-	

（接次頁）

(承前頁)

代碼		九 十 三 年 度		九 十 二 年 度	
		金 額	%	金 額	%
7560	兌換損失 (附註二)	\$ 7,453	1	\$ 799	-
7880	其他費用及損失	<u>1,918</u>	-	<u>1,237</u>	<u>1</u>
7500	營業外費用及損失 合計	<u>92,637</u>	<u>11</u>	<u>10,158</u>	<u>2</u>
7900	稅前利益	20,568	3	136,532	19
8110	所得稅利益 (附註二及十 三)	<u>9,309</u>	<u>1</u>	<u>25,975</u>	<u>4</u>
9600	純 益	<u>\$ 29,877</u>	<u>4</u>	<u>\$ 162,507</u>	<u>23</u>
代碼		稅 前	稅 後	稅 前	稅 後
9950	每股盈餘 (附註十四) 基本每股盈餘	<u>\$ 0.52</u>	<u>\$ 0.75</u>	<u>\$ 3.45</u>	<u>\$ 4.10</u>

後附之附註係本財務報表之一部分。

負責人：

經理人：

主辦會計：

## 鼎天國際股份有限公司

## 股東權益變動表

民國九十三年及九十二年一月一日至十二月三十一日

單位：新台幣仟元，惟每股股利為新台幣元

	股 本		保 留 盈 餘 ( 附 註 十 二 )			股東權益合計
	股 數 ( 仟 股 )	金 額	法 定 公 積	未 分 配 盈 餘	合 計	
九十二年一月一日餘額	39,600	\$396,000	\$ -	(\$115,974)	(\$115,974)	\$280,026
九十二年度純益	-	-	-	162,507	162,507	162,507
九十二年十二月三十一日餘額	39,600	396,000	-	46,533	46,533	442,533
九十二年度盈餘分配						
法定公積	-	-	4,653	( 4,653 )	-	-
股東股利—現金 ( 每股 0.8 元 )	-	-	-	( 31,680 )	( 31,680 )	( 31,680 )
員工紅利	-	-	-	( 5,940 )	( 5,940 )	( 5,940 )
董監酬勞	-	-	-	( 1,980 )	( 1,980 )	( 1,980 )
分配後餘額	39,600	396,000	4,653	2,280	6,933	402,933
九十三年度純益	-	-	-	29,877	29,877	29,877
九十三年十二月三十一日餘額	<u>39,600</u>	<u>\$396,000</u>	<u>\$ 4,653</u>	<u>\$ 32,157</u>	<u>\$ 36,810</u>	<u>\$432,810</u>

後附之附註係本財務報表之一部分。

負責人：

經理人：

主辦會計：

鼎天國際股份有限公司

現金流量表

民國九十三年及九十二年一月一日至十二月三十一日

單位：新台幣仟元

	<u>九十三年度</u>	<u>九十二年度</u>
營業活動之現金流量		
純益	\$ 29,877	\$ 162,507
調整項目：		
折舊及攤銷	4,560	5,058
非營業用資產之折舊	962	1,003
非營業用資產減損損失	80,375	-
存貨跌價及報廢損失	2,891	8,122
處分短期投資利益－淨額	( 2,673)	( 1,653)
遞延所得稅	( 9,309)	( 25,975)
固定資產報廢損失	30	31
處分固定資產利益	-	( 77)
應計退休金負債	1,097	554
營業資產及負債變動		
應收票據	( 5,743)	1,997
應收帳款	( 56,701)	( 12,093)
存貨	( 67,134)	( 14,628)
其他金融資產－流動	( 58,094)	( 1,670)
其他流動資產	3,011	( 3,932)
應付票據	36,541	40,958
應付帳款	24,515	( 9,787)
應付費用	( 1,818)	15,274
其他流動負債	4,141	1,937
營業活動之淨現金流入（出）	<u>( 13,472)</u>	<u>167,626</u>
投資活動之現金流量		
短期投資減少（增加）	35,673	( 143,888)
購入固定資產	( 8,772)	( 5,889)
處分固定資產價款	-	77
遞延費用增加	( 2,434)	( 257)
存出保證金增加	( 120)	( 63)
投資活動之淨現金流入（出）	<u>24,347</u>	<u>( 150,020)</u>

（接次頁）

(承前頁)

	<u>九十三年度</u>	<u>九十二年度</u>
融資活動之現金流量		
發放現金股利	(\$ 31,680)	\$ -
發放董監事酬勞及員工紅利	( 7,920)	-
短期借款減少	<u>-</u>	( <u>8,991</u> )
融資活動之淨現金流出	( <u>39,600</u> )	( <u>8,991</u> )
本年度現金增加(減少)數	( 28,725)	8,615
年初現金餘額	<u>45,812</u>	<u>37,197</u>
年底現金餘額	<u>\$ 17,087</u>	<u>\$ 45,812</u>
現金流量資訊之補充揭露		
支付利息	<u>\$ 147</u>	<u>\$ 13</u>
支付所得稅	<u>\$ 18</u>	<u>\$ -</u>
不影響現金流量之投資活動		
固定資產重分類至其他資產	<u>\$ -</u>	<u>\$ 440</u>

後附之附註係本財務報表之一部分。

負責人：

經理人：

主辦會計：

鼎天國際股份有限公司  
財務報表附註  
民國九十三年及九十二年

公司沿革及業務範圍

本公司係於八十六年十二月二十三日設立，主要從事衛星導引航向系統設備及其零組件暨導航用地圖及數位地圖之設計、製造、加工、代理及買賣業務，並代理國內外廠商產品之經銷及進出口貿易之業務。

本公司於九十三年四月二十九日經財團法人中華民國證券櫃檯買賣中心（櫃買中心）核准於興櫃股票櫃檯買賣，並於同年十二月經櫃買中心通過股票上櫃申請案。

截至九十三年及九十二年底止，本公司員工人數分別為 89 人及 76 人。

重要會計政策之彙總說明

本財務報表係依照證券發行人財務報告編製準則及一般公認會計原則編製。依照前述準則及原則編製財務報表時，本公司對於備抵呆帳、存貨跌價損失、固定資產折舊、資產減損及退休金等之提列，必須使用合理之估計金額，因估計通常係在不確定情況下作成之判斷，因此可能與將來實際結果有所差異。

重要會計政策彙總說明如下：

資產與負債區分流動與非流動之標準

流動資產包括用途未受限制之現金，以及預期於一年內變現或耗用之資產，固定資產及其他不屬於流動資產者為非流動資產。流動負債為將於一年內清償之負債，負債不屬於流動負債者為非流動負債。

短期投資

主要係投資國內開放型基金受益憑證。以總成本與總市價孰低計價，市價低於成本時，則提列備抵跌價損失；市價回升時，則在已提列之備抵跌價損失金額內予以沖回。短期投資出售成本係按加權平均法計算。

## 應收帳款

本公司以應收帳款融資時，若本公司已放棄對債權之控制，即應收帳款債權已經與本公司隔離、受讓人有權質押或交換應收帳款債權且本公司無權利或義務再買回時，視為出售，於移轉時沖銷應收帳款，惟如該項出售附有追索權，則就可能之壞帳風險估列負債，二者合計與所收取價金（扣除手續費後之淨額）間之差額，認列為出售損益；若本公司未放棄對債權之控制，則以擔保借款處理，所收取之價金列為負債。

## 備抵呆帳

係按應收票據及應收帳款收回可能性評估提列。

## 存 貨

存貨係以加權平均成本與市價孰低法評價。市價係指重置成本或淨變現價值。

## 固定資產及非營業用資產

固定資產及非營業用資產（帳列其他資產）按成本減累積折舊計價。重大增添、改良及更新，作為資本支出；修理及維護支出，則作為當年度費用。固定資產及非營業用資產報廢或處分時，其成本及累積折舊均自帳面減除，所發生之損益列為當年度損益。自九十三年十二月三十一日起，倘固定資產或非營業用資產以其相關可回收金額衡量帳面價值有重大減損時，就其減損部分認列損失；嗣後若固定資產或非營業用資產可回收金額增加時，將減損損失之迴轉認列為利益，惟迴轉後之帳面價值，不得超過該項資產在未認列減損損失之情況下，減除應提列折舊後之帳面價值。

折舊係採直線法，依照下列耐用年數計提：建築物，四十六年；機器設備，二至八年；運輸設備，五至八年；辦公設備，三至五年；其他設備，五年。耐用年數屆滿仍繼續使用者，並就殘值繼續提列折舊。

### 員工退休金

係按精算結果認列退休金費用。未認列前期服務成本、過渡性淨資產及退休金損益分別按員工平均剩餘服務年限，採用直線法平均攤銷。

### 銷貨收入

銷貨收入係於產品之所有權及風險承擔責任移轉予客戶時認列。

### 政府補助收入

與政府有關之補助收入於符合政府補助相關條件並可收到該項政府補助款時認列為其他營業外收入。

### 所得稅

所得稅係作跨期間之所得稅分攤，即將可減除暫時性差異、未使用以前年度虧損扣抵及未使用投資抵減之所得稅影響數認列為遞延所得稅資產，並評估其可實現性，認列相關備抵評價金額；而應課稅暫時性差異之所得稅影響數則認列遞延所得稅負債。遞延所得稅資產或負債依其相關資產或負債之分類劃分為流動或非流動項目，無相關之資產或負債者，依預期回轉期間之長短劃分為流動或非流動項目。

因購置設備或技術、研究發展、人才培訓及股權投資等所產生之所得稅抵減，採當期認列法處理。

以前年度應付所得稅之調整，列入當年度所得稅中。

依所得稅法規定計算之未分配盈餘加徵百分之十所得稅，列為股東會決議年度之所得稅費用。

### 以外幣為準之交易事項

以外幣為準之交易事項，係按交易發生時之匯率折算新台幣金額入帳。外幣債權或債務於收取或償付時，因適用不同匯率所產生之損失或利益，列為收取或償付年度之損益。外幣資產及負債之資產負債表日餘額，應再按該日之即期匯率予以換算調整，因而產生之損失或利益，列為當年度之損益。

### 衍生性金融商品交易

為規避外幣淨資產或淨負債之匯率風險之遠期外匯合約，於訂約日以該日之即期匯率衡量入帳。訂約日即期匯率與約定遠期匯率間之折溢價於合約期間攤銷認列為當年度損益。應收或應付遠期外匯資產負債表日餘額，再按該日之即期匯率調整，所產生之兌換差額，列為當年度損益。

遠期外匯買賣合約所產生之應收及應付款項餘額互為抵減，其差額列為資產或負債。

### 科目重分類

九十二年度財務報表若干項目已予重分類，以配合九十三年度財務報表之表達。

### 會計變動之理由及其影響

本公司自九十三年十二月三十一日起採用財務會計準則公報第三十五號「資產減損之會計處理準則」，是項變動，使九十三年十二月三十一日之非營業用資產減少 80,173 仟元，九十三年度產生減損損失 80,173 仟元。

### 現 金

	九 十 三 年 十二月三十一日	九 十 二 年 十二月三十一日
庫存現金	\$ 79	\$ 58
零用金	13	3
銀行存款	<u>16,995</u>	<u>45,751</u>
	<u>\$ 17,087</u>	<u>\$ 45,812</u>

截至九十三年底，本公司並無存放於國外之銀行存款。

### 短期投資

	九 十 三 年 十二月三十一日	九 十 二 年 十二月三十一日
開放型基金		
永昌鳳翔債券基金	\$ 45,000	\$ -
金復華債券基金	34,000	33,800
統一全壘打基金	6,000	38,500
富邦如意二號基金	40,000	-

(接次頁)

(承前頁)

	九 十 三 年 十二月三十一日	九 十 二 年 十二月三十一日
建弘全家福基金	\$ 35,000	\$ -
國際萬華基金	-	50,000
保誠威鋒二號基金	-	36,000
盛華 1699 債券基金	-	34,700
	<u>\$160,000</u>	<u>\$193,000</u>
市價－開放型基金（按十二月 三十一日淨資產價值計算）	<u>\$160,013</u>	<u>\$193,047</u>

#### 應收帳款

本公司於九十三年度出售應收帳款計 51,110 仟元予台新銀行，係在與該銀行約定之 USD2,000 仟元額度內，合約中約定除因商業糾紛所產生之應收帳款不為給付外，該銀行應於帳款到期日後第九十日（另加計一般合理匯款期間），對本公司清償該帳款，本公司不須承擔應收帳款無法收回之風險。截至九十三年底止，本公司並未預支獎金，且上述帳款均尚未收現，帳列於其他應收款（其他金融資產－流動）項下。

#### 存 貨

	九 十 三 年 十二月三十一日	九 十 二 年 十二月三十一日
製 成 品	\$ 20,209	\$ 3,218
在 製 品	36,650	20,851
原 物 料	<u>77,245</u>	<u>47,789</u>
	134,104	71,858
減：備抵跌價損失	( <u>11,210</u> )	( <u>13,207</u> )
淨 額	<u>\$122,894</u>	<u>\$ 58,651</u>

#### 累積折舊

	九 十 三 年 十二月三十一日	九 十 二 年 十二月三十一日
機器設備	\$ 13,658	\$ 20,252
運輸設備	1,398	1,150
辦公設備	9,206	7,868
其他設備	<u>786</u>	<u>692</u>
	<u>\$ 25,048</u>	<u>\$ 29,962</u>

## 非營業用資產

	九 十 三 年 十二月三十一日	九 十 二 年 十二月三十一日
出租資產		
土地	\$124,215	\$124,215
廠房	40,015	40,015
機器設備	<u>930</u>	<u>930</u>
	165,160	165,160
減：累積折舊	( 6,321)	( 5,383)
累計減損	( <u>80,173</u> )	<u>-</u>
小計	<u>78,666</u>	<u>159,777</u>
閒置資產		
機器設備	440	440
減：累積折舊	( 238)	( 214)
累計減損	( <u>202</u> )	<u>-</u>
小計	<u>-</u>	<u>226</u>
合計	<u>\$ 78,666</u>	<u>\$160,003</u>

本公司出租資產係位於宜蘭五結鄉之廠房及設備，於九十三年十二月三十一日因提前適用財務會計準則公報第三十五號「資產減損之會計處理準則」而認列減損損失 80,173 仟元。該出租資產係獨立之現金產生單位，本公司係以專業鑑價公司鑑估之結果為依據計算淨公平價值，作為減損測試之可回收金額。前述出租資產減損損失 80,173 仟元與閒置資產減損損失 202 仟元合計 80,375 仟元，帳列營業外費用及損失。

## 短期借款

截至九十三及九十二年底止，本公司尚未使用之短期借款額度分別為 298,956 仟元及 256,103 仟元。

## 員工退休辦法及基金

本公司對於正式聘用員工訂有退休辦法。依該辦法，退休金給付係按員工服務年資，及其退休前六個月平均薪資計算。

本公司每月按員工薪資總額 2% 提撥退休基金，交由勞工退休準備金監督委員會管理，並以其名義存入中央信託局。

本公司退休金相關資訊揭露如下：

淨退休金成本為：

	九 十 三 年 度	九 十 二 年 度
服務成本	\$ 1,937	\$ 1,290
利息成本	215	169
退休基金資產預期報酬	( 153)	( 173)
攤銷數	<u>70</u>	<u>35</u>
淨退休金成本	<u>\$ 2,069</u>	<u>\$ 1,321</u>

退休金基金提撥狀況與應計退休金負債之調節如下：

	九 十 三 年 十二月三十一日	九 十 二 年 十二月三十一日
給付義務		
既得給付義務	\$ -	\$ -
非既得給付義務	( <u>3,609</u> )	( <u>4,623</u> )
累積給付義務	( 3,609 )	( 4,623 )
未來薪資增加之影響數	( <u>1,739</u> )	( <u>2,538</u> )
預計給付義務	( 5,348 )	( 7,161 )
退休基金資產公平價值	<u>4,960</u>	<u>3,935</u>
提撥狀況	( 388 )	( 3,226 )
未認列前期服務成本	( 85 )	-
未認列過渡性淨資產	( 296 )	( 311 )
未認列退休金損 ( 益 )	( <u>1,360</u> )	<u>2,505</u>
應計退休金負債	<u>( \$ 2,129 )</u>	<u>( \$ 1,032 )</u>
退休金既得給付	<u>\$ -</u>	<u>\$ -</u>

精算退休金給付義務之假設為：

折現率	3.5%	3.0%
未來薪資水準增加率	2.5%	2.5%
退休基金資產預期投資報酬率	2.5%	3.0%

本公司應計退休金負債及退休金基金變動情形如下：

	<u>九 十 三 年 度</u>	<u>九 十 二 年 度</u>
應計退休金負債（帳列其他負債）		
年初餘額	\$ 1,032	\$ 478
本年度認列	2,069	1,321
本年度提撥	( 972)	( 767)
年底餘額	<u>\$ 2,129</u>	<u>\$ 1,032</u>
退休金基金		
年初餘額	\$ 3,935	\$ 3,118
本年度存入	972	767
孳息收入	<u>53</u>	<u>50</u>
年底餘額	<u>\$ 4,960</u>	<u>\$ 3,935</u>

#### 股東權益

依公司法規定，資本公積除彌補公司虧損外，不得使用，但超過票面金額發行股票所得之溢額（包括以超過面額發行普通股、因合併而發行股票之股本溢價及庫藏股票交易等）及受領贈與之所得產生之資本公積，得撥充資本，按股東原有股份之比例發給新股。行政院金融監督管理委員會證券期貨局（證期局）並規定現金增資溢價發行新股之資本公積轉增資每年以一次及一定比例為限，且每次轉增資不得超過規定之限額。本公司發行股本溢價之資本公積已全數彌補虧損。

本公司章程規定，本公司係處於營業成長階段，並為配合本公司長期穩定發展之需要，本公司之股利政策應考量所屬產業環境及盈餘狀況、未來資本支出之需求及長期財務規劃等情形後，如有盈餘分配股利時，其現金股利發放之比例以不超過股利總額百分之三十為原則，其餘部分以股票股利方式發放之。前項所列原則，得依當年度實際營運情況及所處產業環境之變化，並考量次一年度之資本預算規劃後，決定最適當之股利政策。本公司年度結算如有盈餘時，應先彌補以往年度虧損後，提撥百分之十為法定盈餘公積，並得視營運需要或法令規定，提列特別盈餘公積；如尚有餘額，由董事會擬具盈餘分配案，分配員工紅利最低百分之十，最高百分之十五，董監酬勞最高百

分之五，其餘加計以往年度未分配盈餘作為股東紅利。前項股東紅利得經股東會決議保留全部或部分未分配盈餘，於以後年度一併發放。

有關盈餘之分派係於翌年召開股東常會時予以決議，並於決議年度入帳。

法定盈餘公積應提撥至其餘額達股本總額時為止。依公司法規定，法定盈餘公積得用以彌補虧損，當該項公積已達實收股本總額百分之五十時，得以其半數撥充股本。

本公司盈餘分配時，股東可按股利分配日之稅額扣抵比率計算可獲配之股東可扣抵稅額。

本公司股東常會於九十三年六月十五日決議通過董事會於九十三年三月十八日擬定之九十二年度盈餘分配案如下：

法定公積	\$ 4,653
員工紅利	5,940
董監酬勞	1,980
股東紅利—現金（每股 0.8 元）	<u>31,680</u>
	<u>\$ 44,253</u>

若上述配發員工紅利及董監酬勞係於九十二年度以費用列帳，則九十二年度稅後基本每股盈餘將由 4.10 元減少為 3.90 元。

本公司九十三年度盈餘分配議案，截至會計師查核報告出具日止，尚未經董事會通過，有關董事會通過擬議及股東會決議盈餘分派情形，請至台灣證券交易所之「公開資訊觀測站」查詢。

本公司於九十三年八月二十六日經董事會決議通過發行員工認股權憑證 2,500 單位，可認股數 2,500,000 股，並經行政院金融監督管理委員會證券期貨局同年於九月九日申報生效，截至九十三年底止，並無發行在外流通之認股權憑證。

## 所得稅

稅前利益按法定稅率計算之所得稅與當年度期應負擔所得稅調節如下：

	九 十 三 年 度	九 十 二 年 度
稅前利益按法定稅率 (25%)		
計算之稅額	\$ 5,132	\$ 34,123
所得稅調整項目之稅額影響數：		
永久性差異	17,397	( 413)
暫時性差異	3,614	1,439
虧損扣抵	( 20,040)	( 28,368)
投資抵減	( 6,103)	( 6,781)
當年度應負擔所得稅	\$ -	\$ -

所得稅利益構成項目如下：

	九 十 三 年 度	九 十 二 年 度
當年度應負擔所得稅	\$ -	\$ -
遞延所得稅	9,309	25,975
所得稅利益	\$ 9,309	\$ 25,975

遞延所得稅資產如下：

	九 十 三 年 十二月三十一日	九 十 二 年 十二月三十一日
遞延所得稅資產		
虧損扣抵	\$ 13,447	\$ 32,846
投資抵減	28,928	34,529
提列存貨跌價損失	2,803	3,302
提列非營業用資產減損損失	2,206	-
其他	2,900	298
	50,284	70,975
減：備抵評價金額	-	( 30,000)
	\$ 50,284	\$ 40,975

遞延所得稅資產帳列情形如下：

流動	\$ 24,600	\$ 25,000
非流動	25,684	15,975
合計	\$ 50,284	\$ 40,975

所得稅抵減相關資訊如下：

法令依據	抵減項目	可抵減稅額	尚未抵減餘額	最後抵減年度
所得稅法	虧損扣抵	\$ 33,487	\$ 13,447	九十六
促進產業升級條例	研究發展支出	35,031	28,928	九十七

本公司九十三及九十二年底之可扣抵稅額帳戶餘額均為零。

本公司截至九十一年度之營利事業所得稅及九十年度未分配盈餘結算申報案件，業經稅捐稽徵機關核定。

### 每股盈餘

計算基本每股盈餘之分子及分母揭露如下：

	金額 (分子)		股數 (分母) (仟股)	每股盈餘 (元)	
	稅前	稅後		稅前	稅後
<u>九十三年度</u>					
基本每股盈餘					
屬於普通股股東之					
本年度純益	\$ 20,568	\$ 29,877	39,600	\$ 0.52	\$ 0.75
<u>九十二年度</u>					
基本每股盈餘					
屬於普通股股東之					
本年度純益	\$136,532	\$162,507	39,600	\$ 3.45	\$ 4.10

### 用人、折舊、折耗及攤銷費用

	九 十 三 年 度		合 計
	屬於營業成本者	屬於營業費用者	
用人費用			
薪資費用	\$ -	\$ 63,955	\$ 63,955
勞健保費用	-	4,095	4,095
退休金費用	-	2,069	2,069
其他用人費用	-	5,603	5,603
折舊費用	59	4,005	4,064
攤銷費用	-	496	496

	九	十	二	年	度
	屬於營業成本者		屬於營業費用者		合 計
用人費用					
薪資費用	\$	-	\$	59,096	\$ 59,096
勞健保費用		-		3,237	3,237
退休金費用		-		1,321	1,321
其他用人費用		-		1,725	1,725
折舊費用		59		4,551	4,610
攤銷費用		-		448	448

### 關係人交易事項

本公司與關係人間之重大交易事項彙總如下：

關係人之名稱及關係

關 係 人 名 稱	與 本 公 司 之 關 係
倚天資訊股份有限公司（倚天資訊）	董事長相同（為對本公司有實質控制能力之控制公司）
利天科技股份有限公司（利天科技）	董事長相同（同為倚天資訊之從屬公司）

與關係人間之重大交易事項

本公司與關係人間之交易，均依一般正常交易條件為之。

	九 十 三 年 度		九 十 二 年 度	
	估各該		估各該	
	金 額	科目%	金 額	科目%
營業收入				
倚天資訊	\$ 8,365	1	\$ 1,002	-
製造費用				
倚天資訊	\$ 33,469	43	\$ 26,584	46
營業費用				
倚天資訊（註）	\$ 4,096	3	\$ 1,744	1
利天科技	362	-	160	-
	\$ 4,458	3	\$ 1,904	1
進 貨				
倚天資訊	\$ 281	-	\$ -	-
其他收入				
倚天資訊	\$ 2	-	\$ 3	-

	九 十 三 年 十 二 月 三 十 一 日		九 十 二 年 十 二 月 三 十 一 日	
	金 額	佔各該 科目%	金 額	佔各該 科目%
應收票據				
倚天資訊	\$ 1,315	23	\$ 28	100
應收帳款				
倚天資訊	\$ -	-	\$ 646	3
應付票據				
倚天資訊	\$ 4,447	6	\$ 4,474	11
應付帳款				
倚天資訊	\$ 3,173	6	\$ -	-
應付費用				
倚天資訊	\$ 2	-	\$ -	-
存出保證金				
倚天資訊	\$ 120	17	\$ -	-

本公司九十二年度向倚天資訊購置之辦公設備計 1,024 仟元，截至九十二年底止，尚有 850 元未支付，截至九十三年底止，已全數支付。

註：本公司自九十二年三月一日起每月以 114~164 仟元向倚天資訊承租座落台北市內湖區之辦公室，停車位費用則依實際使用情形計算，租賃期限至九十五年二月二十八日止；九十三及九十二年度租金支出分別為 1,945 仟元及 1,140 仟元。

#### 質抵押資產

本公司下列資產已提供作為銀行借款之擔保品：

	九 十 三 年 十 二 月 三 十 一 日	九 十 二 年 十 二 月 三 十 一 日
非營業用資產－淨額	\$ 78,253	\$159,259

#### 重大承諾事項及或有事項

截至九十三年十二月三十一日止，本公司已開立尚未使用之信用狀金額計美金 1,190 仟元。

本公司於九十二年九月與經濟部工業局簽訂「主導性新產品開發輔導計畫補助款合約書」，由工業局補助「高敏感度定位暨公分級精度 GPS 接收機零組件」之開發計畫，期間自九十二年七月一日至九十三年十二月三十一日止，經濟部分別於九十三年及九十二年撥付補助款 9,271 仟元及 5,910 仟元。本計劃開發之產品，所取得之各種研發成果，歸屬本公司所有，惟本公司非經主管機關核准，於新產品開發完成日起二年內不得將所開發之主導性新產品移往臺灣地區境外生產。

#### 金融商品之公平價值

	<u>九十三年十二月三十一日</u>		<u>九十二年十二月三十一日</u>	
	<u>帳面價值</u>	<u>公平價值</u>	<u>帳面價值</u>	<u>公平價值</u>
<u>非衍生性金融商品</u>				
資 產				
公平價值與帳面價值				
相等之金融資產	\$166,062	\$166,062	\$ 74,128	\$ 74,128
短期投資	160,000	160,013	193,000	193,047
負 債				
公平價值與帳面價值				
相等之金融負債	156,545	156,545	94,843	94,843
<u>衍生性金融商品</u>				
預售遠期外匯	677	677	-	-

本公司估計金融商品公平價值所使用之方法及假設如下：

短期金融商品除短期投資外，係以其在資產負債表上之帳面價值估計其公平價值，因為此類商品到期日甚近，其帳面價值應屬估計公平價值之合理基礎。此方法應用於現金、應收票據、應收帳款、其他金融資產—流動、短期借款、應付票據、應付帳款及應付費用等。

短期投資公平價值之計算請參閱附註四。

存出及存入保證金因無明確到期日，故以帳面價值作為公平價值。

因部分金融商品及非金融商品無須列示其公平價值，是以上表所列之公平價值總數並不代表本公司之總價值。

#### 衍生性金融商品交易

本公司九十三年度從事衍生性金融商品交易有關資訊揭露如下：

#### 合約金額及信用風險

單位：仟元

金 融 商 品	九 十 三 年 十 二 月 三 十 一 日	
	合 約 金 額	信 用 風 險
預售遠期外匯（交易對方所屬地區為本國）	USD 1,200	\$ 677

信用風險係交易對象到期無法按約定條件履約之風險。信用風險金額係以資產負債表日公平價值為正數之合約，經考慮淨額交割總約定之互抵效果後仍為正數之合計數，代表若交易對象違約，則本公司將產生之損失。本公司之交易對象均為信用良好之銀行，預期不致產生重大信用風險。

#### 市場價格風險

係市場匯率變動之風險。本公司從事遠期外匯之交易係為避險性質，其因匯率變動而產生之損益會被避險項目之損益相抵銷，故市場價格風險並不重大。

流動性風險、現金流量風險及未來現金需求之金額、期間不確定性

本公司九十三年底未到期之預售遠期外匯若均到期履約，其相關之現金流量彙總如下：

單位：仟元

	履 約 日	現 金 流 入	現 金 流 出
預售遠期外匯	94.01.12~94.01.27	\$ 38,745	USD 1,200

因預期將產生相當之貨幣流入及流出，故無籌資風險，不致有重大之現金流量風險。

衍生性金融商品之種類、目的及達成該目的之策略

本公司之衍生性金融商品均非以交易為目的而持有。訂定遠期外匯之交易合約主要係為規避資產因匯率變動產生之風險。本公司之避險策略係以達成能夠規避大部分市場價格風險為目的。本公司以與被避險項目公平價值變動呈高度負相關之衍生性金融商品作為避險工具，並作定期評估。

財務報表上之表達方法

請參閱附註二之說明。

本公司九十三年度從事衍生性金融商品交易並未產生重大損益金額。

附註揭露事項

重大交易事項相關資訊及 轉投資事業相關資訊

為他人資金融通者：無。

為他人背書保證者：無。

期末持有有價證券情形：

持有公司	有價證券種類及名稱	與有價證券發行人關係	帳列科目	九 十 三 年 底			
				仟單位數	帳面金額	比率%	淨值
本公司	統一全豐打基金	-	短期投資	439	\$ 6,000	-	\$ 6,000
	金復華債券基金	-	短期投資	2,731	34,000	-	34,003
	永昌鳳翔債券基金	-	短期投資	3,064	45,000	-	45,004
	富邦如意二號基金	-	短期投資	2,820	40,000	-	40,003
	建弘全家福基金	-	短期投資	219	35,000	-	35,003

九十三年度累積買進、賣出同一有價證券之金額達新台幣一億元或實收資本額百分之二十以上者：

買賣之公司	有價證券種類及名稱	帳列科目	交易對象	年 初 買		年 入 賣		年 出 售		處分利益	年 底
				仟單位數	金額	仟單位數	金額	仟單位數	金額		
本公司	國際萬華基金	短期投資	-	3,609	\$ 50,000	1,222	\$ 17,000	4,831	\$ 67,341	\$ 341	-
	保誠威鋒二號基金	短期投資	-	2,411	36,000	3,779	57,000	6,190	93,419	93,000	419
	統一全豐打基金	短期投資	-	2,860	38,500	7,127	97,000	9,548	129,718	129,500	218
	國際萬寶基金	短期投資	-	-	-	5,261	77,000	5,261	77,106	77,000	106
	盛華 1699 債券基金	短期投資	-	2,918	34,700	5,132	61,500	8,050	96,640	96,200	440
	金復華債券基金	短期投資	-	2,761	33,800	12,926	160,300	12,956	160,711	160,100	611
	富邦如意二號基金	短期投資	-	-	-	8,491	120,000	5,671	80,300	80,000	300
	新光台灣吉利基金	短期投資	-	-	-	6,211	100,000	6,211	100,249	100,000	249

取得不動產之金額達新台幣一億元或實收資本額百分之二十以上者：無。

處分不動產之金額達新台幣一億元或實收資本額百分之二十以上者：無。

與關係人進、銷貨交易金額達新台幣一億元或實收資本額百分之二十以上者：無。

應收關係人款項達新台幣一億元或實收資本額百分之二十以上者：無。

被投資公司名稱、所在地區...等相關資訊：無。

大陸投資資訊：不適用。

#### 部門別財務資訊

本公司僅經營電子產品之單一產業且無國外營運部門，因是無須揭露產業別及地區別財務資訊。

九十三及九十二年度外銷銷貨收入分別為 782,248 仟元及 671,080 仟元，主要係銷售歐洲及亞洲地區。

本公司重要客戶資訊如下：

	<u>九 十 三 年 度</u>		<u>九 十 二 年 度</u>	
	<u>金 額</u>	<u>%</u>	<u>金 額</u>	<u>%</u>
甲客戶	\$355,018	42	\$414,865	58
乙客戶	<u>85,112</u>	<u>10</u>	<u>50,459</u>	<u>7</u>
	<u>\$440,130</u>	<u>52</u>	<u>\$465,324</u>	<u>65</u>

## 陸、財務狀況及經營結果之檢討分析與風險管理情形

### 一、 財務狀況

財務狀況比較分析表

單位：新台幣仟元

項 目	年 度	92 年度	93 年度	差 異	
				金 額	%
流動資產		357,543	477,188	119,645	33.46
固定資產		8,356	13,034	4,678	55.98
其他資產		177,016	107,446	(69,570)	(39.30)
資產總額		542,915	597,668	54,753	10.09
流動負債		98,600	161,979	63,379	64.28
長期負債		-	-	-	-
負債總額		100,382	164,858	64,476	64.23
股本		396,000	396,000	-	-
資本公積		-	-	-	-
保留盈餘		46,533	32,157	(14,376)	(30.89)
股東權益總額		442,533	432,810	(9,723)	(2.20)

註1 最近二年度資產、負債及股東權益發生重大變動項目(前後期變動達百分之二十以上，且變動金額達新台幣一仟萬元者)之主要原因及未來因應計劃：

1. 流動資產：93年流動資產較92年增加119,645仟元，主要係因93年銷售客戶分散，且給予較長之授信期間，再加上預計公司營業規模擴大、產品型態改變致購料成本上升、備料時間較長，致應收帳款增加56,701仟元及存貨增加64,243仟元。
2. 其他資產總額：93年其他資產較92年減少69,570仟元，主要係因本公司提前適用財務會計準則第三十五號公報，提列宜蘭廠之資產減損達所致。
3. 流動負債：93年流動負債較92年增加63,379仟元，主要係因業績上升，備料數量增加，再加上產品型態改變，購料成本上升，致應付票據增加36,541仟元及應付帳款增加24,515仟元。
4. 負債總額：93年負債總額較92年增加64,476仟元，主要係因流動負債增加63,379仟元所致。
5. 保留盈餘：93年保留盈餘較92年減少14,376仟元，主要係本年度發放現金股利、董監酬勞、員工紅利及認列其他資產減值損失所致。

註2 最近二年度流動負債及一年內到期之長期負債發生變動之主要原因及其影響與未來因應計畫：無。

## 二、 經營結果

### (一) 經營結果比較分析表

單位：新台幣仟元

項目	年度	92 年度	93 年度	增(減)金額	變動比例%
營業收入總額		718,730	856,450	137,720	19.16
減：銷貨退回及折讓		5,265	9,010	3,745	71.13
營業收入淨額		713,465	847,440	133,975	18.78
營業成本		451,084	608,166	157,082	34.82
營業毛利		262,381	239,274	(23,107)	(8.81)
營業費用		127,498	144,480	16,982	13.32
營業利益		134,883	94,794	(40,089)	(29.72)
營業外收入及利益		11,807	18,411	6,604	55.93
營業外費用及損失		10,158	92,637	82,479	811.96
繼續營業部門稅前利益		136,532	20,568	(115,964)	(84.94)
所得稅利益		25,975	9,309	(16,666)	(64.16)
繼續營業部門稅後淨利		162,507	29,877	(132,630)	(81.61)
<p><b>註 1 最近二年度增減比例變動分析說明：</b></p> <ol style="list-style-type: none"> <li>營業成本：93 年營業成本較 92 年增加 157,082 仟元，主要係因新產品之成本較高所致。</li> <li>營業利益：93 年營業利益較 92 年減少 40,089 仟元，主要係因新產品成本較高所致。</li> <li>營業外費用及損失：93 年營業外費用及損失較 92 年增加 82,479 仟元，主要係因本公司提前適用財務會計準則第三十五號公報，提列宜蘭廠之資產減損所致。</li> <li>稅前淨利：93 年稅前淨利較 92 年減少 115,964 仟元，主要係因本公司提前適用資產減損之財會公報及新產品毛利較低所致。</li> <li>稅後淨利：93 年稅後淨利較 92 年減少 132,630 仟元，主要係因 93 年稅前淨利較 92 年減少所致。</li> </ol> <p><b>註 2 本公司主要營業內容改變之原因(如變動係由於售價或成本之調整、產銷組合及數量之增減或新舊產品之更替所造成)，若營運政策、市場狀況、經濟環境或其他內外因素已發生或預期將發生之變動，其事實及影響變動與對公司未來財務業務之可能影響及因應計畫：無。</b></p> <p><b>註 3 預期未來一年銷售數量及其依據與公司預期銷售數量得以持續成長或衰退之主要影響因素：</b> 研發是否如期完成、新市場之開拓是否順利、成本是否控制得宜。</p>					

### (二) 營業毛利變動分析

營業毛利變動金額未達 20%，故不適用。

### 三、 現金流量

#### 現金流量分析

單位：新台幣仟元

期初現金 餘 額	全年來自營業活動 淨現金流量	全年現金 流 出 量	現 金 剩 餘 (不足)數額	現金不足額之補救措施	
				投資計畫	理財計畫
45,812	(13,472)	(28,725)	17,087	—	—

1. 本年度現金流量變動情形分析：

- (1) 營業活動：淨流出 13,472 仟元  
主要係 93 年度應收帳款收現天數增加及存貨增加所致。
- (2) 投資活動：淨流入 24,347 仟元  
主要係因 93 年度短期投資減少所致。
- (3) 融資活動：淨流出 39,600 仟元  
主要係因 93 年度支付現金股利及董監酬勞、員工紅利所致。

2. 現金不足額之補救措施及流動性分析：

- (1) 現金不足額之補救措施：不適用。
- (2) 流動性分析

項目	年度		
	92 年 12 月 31 日	93 年 12 月 31 日	增(減)比例
現金流量比率(%)	171.68	-	-
現金流量允當比率(%)	84.11	68.18	(19)
現金再投資比率(%)	35.69	-	-

3. 未來一年現金流動性分析：

期初現金 餘 額	預計全年來自 營業活動淨現 金流量	預計全 年 現金流出量	預計現金 剩餘(不足) 數 額	預計現金不足額之 補 救 措 施	
				投資計畫	理財計畫
\$17,087	\$134,258	\$116,783	\$34,562	-	-

未來一年現金流量性分析：

營業活動：九十四年度預計來自營業活動之淨現金流量為 134,258 仟元，主要考量本公司獲利、折舊與攤銷、遞延所得稅、提列(迴轉)備抵呆帳與存貨跌價損失等非現金調整項及應收款項、存貨及應付款項等營業資產及負債增減變動估計模擬而得。

投資活動：九十四年度預計投資活動為淨現金流出 27,553 仟元，主係購置固定資產及其他資產之資本支出、利用閒置資金從事短期投資金額增減變動所致。

融資活動：九十四年度預計融資活動淨現金流出 89,230 仟元，主要考量因素為盈餘分派發放股利所致。

預計未來一年營運產生淨現金流入 17,475 仟元，期末現金餘額維持 3 仟萬以上，流動性良好，現金相當充裕。

四、最近年度重大資本支出對財務業務之影響：無

五、最近年度轉投資政策及獲利或虧損之主要原因、改善計畫及未來一年投資計畫：無

六、風險管理及評估

(一) 最近年度及截至年報刊印日止利率、匯率變動、通貨膨脹情形對公司損益之影響及未來因應措施：

1. 利率變動：

單位：新台幣仟元

項目/年度	92 年		93 年	
	利息收入	利息支出	利息收入	利息支出
金額	104	33	119	147
佔營業收入淨額比例	0.02%	0.01%	0.01%	0.02%

本公司 92 年度及 93 年度利息支出及利息收入佔營業收入淨額比例甚微，主要係因市場融資成本仍處於低利率之有利環境且本公司資金充足，融資額度動用率不高，故利率變動對本公司並未產生重大影響。

2. 匯率變動：

單位：新台幣仟元

項目/年度	92 年	93 年
兌換(損)益金額	(799)	(7,453)
佔營業收入淨額比例	(0.11%)	(0.88%)

本公司主要以外銷為主，93 年認列兌換損失淨額 7,453 仟元，佔 93 年營業收入淨額之 0.88%，主要係因 93 年第四季台幣急昇 5.96% 所致，惟因本公司因應得宜，致 93 年度兌換損益金額佔營業收入淨額比例控制仍在 1% 以下。

- ┆ 設立外匯帳戶，機動調整美金持有部位，視資金需求及匯率波動，決定適當之結匯時點。
- ┆ 與往來銀行之外匯部門保持密切聯繫，從事預購、預售遠期外匯操作以規避匯率波動之風險。
- ┆ 調整應收應付款項幣別及外幣資產負債配置等方式，降低外匯部位以減少匯率波動之風險。
- ┆ 儘量以同幣別之銷貨收入支應採購支出，以達自然避險效果。

3. 通貨膨脹：

93 年度消費者物價及躉售物價略有上升，然本公司與供應商及客戶維持良好互動，並隨時注意市場價格之波動，並未有因通貨膨脹而產生重大影響之情事。

(二) 最近年度及截至年報刊印日止從事高風險、高槓桿投資、資金貸與他人、背書保證及衍生性商品交易之政策、獲利或虧損之主要原因及未來因應措施：

1. 本公司 93 年度並無從事高風險、高槓桿投資。
2. 在資金貸與及背書保證方面，本公司業經董事會通過訂定「資金貸與及背書保證管理辦法」，在 93 年度本公司並未有任何資金貸與及背書保證之情事發生。
3. 在衍生性商品方面，本公司業經董事會通過訂定「取得或處分資產管理辦法」，所有交易皆以規避匯率波動之風險為原則，並未有其他情事發生。

(三) 未來研發計畫及預計投入之研發費用：

1. 未來研發計畫
  - ┆ 藍芽傳輸接收模組改良。
  - ┆ 個人導航助理器第二代。
2. 需再投入之研發費用：約新台幣 76,290 仟元。

(四) 最近年度國內外重要政策及法律變動對公司財務業務之影響及因應措施：

公司經營均遵循相關法令規範，隨時注意政策之方向，並採取適當的策略來因應，期使該等影響朝向有利及正面方向發展。因此對於國內外重要政策及法律之變動均能有效回應與掌握。

(五) 最近年度科技改變及產業變化對公司財務業務之影響及因應措施：

本公司隨時因應科技環境的改變，而調整本公司的經營策略，並精進提昇研發技術及致力於開發利基型產品，以期保持公司的競爭力，並降低對財務、業務的衝擊。

(六) 最近年度企業形象改變對企業危機管理之影響及因應措施：

本公司多年來致力維護企業形象，並遵守法令規定。若有影響企業形象或違反法令之情形，將組成專案小組，擬定對策因應。截至目前為止未發生足以影響企業形象或違反法令之情事。

- (七) 進行併購之預期效益及可能風險：無。
- (八) 擴充廠房之預期效益及可能風險：無。
- (九) 進貨或銷貨集中所面臨之風險：

1. 是否有進貨集中之風險

本公司為專業 GPS 產品之研發、製造、銷售公司，GPS 晶片為早期 GPS 產品之主要原料，然而由於產品世代交替及預計個人導航助理器銷售業績上升，本公司 93 年度、92 年度向美商 SiRF 購置 GPS 晶片金額佔總進貨金額之比率，從 46.22% 降至 27.95%，已大幅降低進貨集中之現象發生。

2. 是否有銷貨集中之風險

根據研究機構 ABI 的研究報告指出，從 GPS 銷售區域別來看，美國、歐洲及日本為 GPS 三大主要市場，其中，居首的日本市場主要為車廠主導之前車市場(為汽車出廠之標準配備)，因日本汽車市場屬於閉鎖市場，不易接受外來廠商，加上車廠認證曠日廢時，故台灣廠商目前均以歐、美市場為主要目標，然美國市場則因大廠林立(如全球知名廠商 Garmin、Trimble)，競爭激烈，其產品價格、條件均較歐洲客戶差。有鑑於此，本公司經營階層酌量整體大環境之現況及各區域供需情形等因素，遂擇定歐洲市場為最優先發展之行銷策略，並於接獲歐洲知名通路廠商 A 公司之訂單後，即以穩定之產品品質及優異之產品外觀設計贏得客戶肯定，再加上 A 公司在市場佔有率不斷攀升，及本公司委外產能尚屬有限之情形下，使得雙方業務往來更趨集中，致 92 年度、93 年度之銷售比例，分別為 58%、42%，然基於風險分散考量，本公司仍積極開擴新客戶，以降低銷貨集中之風險，故銷貨集中度由 92 年 58% 下降至 93 年 42%。

3. 本公司採取的因應對策：

- I 與 A 公司成為長期合作伙伴及加強應收帳款控管：本公司對 A 公司之銷貨金額龐大，在應收帳款之控管更顯重要。本公司與 A 公司之交易均依雙方議訂交易條件辦理，且單筆金額較大之交易均採用 L/C 交易、應收帳款天數約 40 天內。
- I 積極爭取與其他大廠合作之機會：本公司與 A 公司合作關係已邁入第四年，合作關係良好且穩定，但為降低營運風險，本公司亦積極開拓其他大廠之合作機會以分散客源。

- I 持續加強研發技術，提升競爭力：本公司自成立以來即專注於 GPS 產品之研究設計，擁有完整的 RF、Digital 與 GPS 系統整合之技術，同時不斷地開發符合目標市場需求之產品，以持續創新、提升產品特性與功能獲得客戶全面滿意度，並創造多項國內”第一”的佳績，有 88 年開發完成第一台掌上型 GPS 衛星導航接收器、89 年開發並建製完成第一套透過 WAP 系統提供導航服務網路系統、90 年完成全球第一個整合 CompactFlash 介面的個人 GPS 導航系統等，92 年底開發之 Blue Tooth GPS 榮獲歐洲知名評鑑 GPS 產品網站，評比功能強大接收品質最佳之榮譽，顯見其研發技術及產品設計能力已深獲客戶之肯定，93 年亦研發完成個人導航助理器；此外，有鑑於目前 GPS 核心技術仍掌握在少數歐美大廠，國內 GPS 廠商僅能外購晶片而從事終端消費性 GPS 產品之設計製造，為加速奠定發展利基，本公司積極進入 GPS 應用技術之研究發展，於 93 年底完成經濟部工業局主導性計畫，發展高敏感度、高精確度之 GPS 應用技術，開發成功後將可取得 GPS 多元化應用技術，有助於發展其他精密領域之 GPS 產品，未來除消費性 GPS 產品外，本公司將可跨入各類 GPS 應用領域，有效提升產品線廣度及深度，建立差異化產品優勢，並利於新客戶之爭取，強化公司競爭利基，拓展產品市場。

**(十) 董事、監察人或持股超過百分之十之大股東，股權之大量移轉或更換對公司之影響及風險：**

1. 董事、監察人或持股超過百分之十之大股東，股權之大量移轉對公司之影響及風險

本公司董事、監察人或持股超過百分之十之大股東，最近年度及截至公開說明書刊印日止，除配合興櫃掛牌提撥 396 仟股供推薦券商認購外，並無其他重大股權移轉情形。

2. 董事、監察人或持股超過百分之十之大股東更換對公司之影響及風險

董事林齊如(介強製衣(股)代表)、監察人駱文仁(倚天資訊(股)代表)於 93 年 3 月 26 日法人股東因個別因素與法令因素分別請辭監察人與董事一職，並於 93 年 6 月 15 日股東常會選任董事李彩鳳(倚天資訊(股)代表)及獨立監察人黃台陽，上述董監更換對公司並無重大影響。

**(十一) 經營權之改變對公司之影響及風險：不適用。**

(十二) 訴訟或非訟事件：無。

(十三) 其他重要風險：無。

七、 其他重要事項：無。

## 柒、公司治理運作情形

### 一、 上市上櫃公司治理運作情形及其與上市上櫃公司治理實務守則差異情形及原因：

項目	運作情形	與上市上櫃公司治理實務守則差異情形及原因
<p>一、公司股權結構及股東權益</p> <p>(一)公司處理股東建議或糾紛等問題之方式</p> <p>(二)公司掌握實際控制公司之主要股東及主要股東之最終控制者名單之情形</p> <p>(三)公司建立與關係企業風險控管機制及防火牆之方式</p>	<p>本公司設有發言人及代理發言人，專門負責處理股東建議、疑議及糾紛事項。</p> <p>本公司與股務代理機構定期掌握公司主要股東及其控制者之名單。</p> <p>本公司訂有「關係人、特定公司及集團企業交易作業程序」及「長短期投資管理辦法」，由專人專責關係企業之注意事項。</p>	<p>已依據上市上櫃公司治理實務守則辦理。</p> <p>已依據上市上櫃公司治理實務守則辦理。</p> <p>已依據上市上櫃公司治理實務守則辦理。</p>
<p>二、董事會之組成及職責</p> <p>(一)公司設置獨立董事之情形</p> <p>(二)定期評估簽證會計師獨立性之情形</p>	<p>本公司已於92年股東常會選任二席獨立董事—沈尚弘及賴政昌。</p> <p>本公司定期評估簽證會計師之獨立性，並無受有處分或損及獨立性之情形。</p>	<p>已依據上市上櫃公司治理實務守則辦理。</p> <p>已依據上市上櫃公司治理實務守則辦理。</p>
<p>三、監察人之組成及職責</p> <p>(一)公司設置獨立監察人之情形</p> <p>(二)監察人與公司之員工及股東溝通之情形</p>	<p>本公司已於92年及93年股東常會選任各一席獨立監察人—陳在揚及黃台陽。</p> <p>本公司監察人定期覆核稽核報告，並依職權得隨時與公司之員工及股東聯絡。</p>	<p>已依據上市上櫃公司治理實務守則辦理。</p> <p>已依據上市上櫃公司治理實務守則辦理。</p>
<p>四、建立與利害關係人溝通管道之形</p>	<p>藉由本公司網站、電話及傳真等通訊方式與利害關係人建立溝通管道。</p>	<p>已依據上市上櫃公司治理實務守則辦理。</p>
<p>五、資訊公開</p> <p>(一)公司架設網站，揭露財務業務及公司治理資訊之情形</p> <p>(二)公司採行其他資訊揭露之方式〈如架設英文網站、指定專人負責公司資訊之蒐集及揭露、落實發言人制度、法人說明會過程放置公司網站等〉</p>	<p>本公司已指定專人負責公司資訊之蒐集及揭露工作，於公開資訊觀測站揭露公司財務業務等相關資訊。</p> <p>本公司已建立發言人及代理發言人制度，並架設公司專屬網站，目前積極進行評估關於揭露影響股東資訊之功能。</p>	<p>已依據上市上櫃公司治理實務守則辦理。</p> <p>依據上市上櫃公司治理實務守則進行中。</p>

項目	運作情形	與上市上櫃公司治理實務守則差異情形及原因
六、公司設置審計委員會等功能的委員會之運作情形	本公司已訂有「審計委員會組織規程」，但尚未設置審計委員會。	本公司尚未設置審計委員會，惟已設置獨立董事及獨立監察人，以發揮審計委員會之功能，未來視實際需要進行規劃。
七、公司如依據「上市上櫃公司治理實務守則」訂有公司治理實務守則者，請敘明其運作與所訂有之守則之差異情形：	本公司已依據「上市上櫃公司治理實務守則」，制定「董事監察選任程序」、「董事會議事規則」、「獨立董事之職責範疇規則」、「審計委員會組織規程」、「關係企業相互財務業務相關作業規範」及「具控制能力法人股東行使全力及參與議決權之制度」之制度，並經董事會通過；另外，亦制定「股東會議事規則」，經董事會及股東會通過。	
八、其他有助於瞭解公司治理運作情形之重要資訊（如董事及監察人進修之情形、董事出席及監察人列席董事會狀況、風險管理政策及風險衡量標準之執行情形、保護消費者或客戶政策執行情形、董事對利害關係議案迴避之執行情形、公司為董事及監察人購買責任保險之情形及社會責任等）：	<p>(一)本公司董事及監察人(含獨立董監事)已依「上市上櫃公司董事、監察人進修推行要點參考例」之規定，參加證券暨期貨市場發展基金會及中華公司治理協會舉辦之「董事與監察人職務進階研討會」及「公司治理系列課程」</p> <p>(二)本公司至少每季召開董事會一次，遇有緊急情事時並得隨時召集之，董事出席及監察人列席董事會狀況尚屬良好。</p> <p>(三)本公司業依法制定各種內部規章，進行各種風險管理及評估。</p> <p>(四)本公司自93年開始為董事及重要職員購買責任保險。</p>	

## 二、 公司治理守則及相關規章：

本公司已訂有公司治理守則及相關規章，並依證券主管機關之相關規定將其執行情形揭露於年報、公開說明書等資料以供投資者查詢。

## 三、 其他足以增進對公司治理運作情形之瞭解的重要訊息：不適用

## 捌、特別記載事項

- 一、 關係企業相關資料
  - (一) 本公司聲明書：詳參頁 70
  - (二) 會計師複核意見：詳參頁 71
  - (三) 從屬公司與控制公司間之關係概況：詳參頁 72
  - (四) 進、銷交易情形：詳參頁 73
  - (五) 財產交易情形：無
  - (六) 資金融通情形：無
  - (七) 資產租賃情形：詳參頁 74
  - (八) 背書保證情形：無
- 二、 內部控制制度執行狀況
  - (一) 內部控制聲明書：詳參頁 75
  - (二) 需委託會計師專案審查內部控制制度者，應揭露會計師審查報告：詳參頁 76
- 三、 最近年度及截至年報刊印日止董事或監察人對董事會通過重要決議有不同意見且有記錄或書面聲明者，其主要內容：無
- 四、 最近年度及截至年報刊印日止，私募有價證券辦理情形：無
- 五、 最近年度及截至年報刊印日止，子公司持有或處分本公司股票情形：無

## 聲明書

本公司九十三年度(自九十三年一月一日至九十三年十二月三十一日止)之關係報告書，係依「關係企業合併營業報告書關係企業合併財務報表及關係報告書編製準則」編製，且所揭露資訊與上開期間之財務報告附註所揭露之相關資訊無重大不符。

特此聲明

公司名稱：鼎天國際股份有限公司

負責人：黃杉榕

中 華 民 國 九 十 三 年 五 月 二 日

94.5.5 勤眾(審)9405264號

受文者：鼎天國際股份有限公司

主旨：就 貴公司民國九十三年度關係報告書相關資訊無重大不符之  
聲明書表示意見。

說明：

貴公司於民國九十四年五月二日編製之民國九十三年度（自九十三年一月一日至九十三年十二月三十一日止）之關係報告書，經 貴公司聲明係依「關係企業合併營業報告書關係企業合併財務報表及關係報告書編製準則」編製，且所揭露資訊與上開期間之財務報告附註所揭露之相關資訊無重大不符，聲明書如附件。

本會計師已就 貴公司編製之關係報告書，依據「關係企業合併營業報告書關係企業合併財務報表及關係報告書編製準則」，並與 貴公司民國九十三年度之財務報告附註加以比較，尚未發現上述聲明有重大不符之處。

勤業眾信會計師事務所

會計師 張 日 炎

會計師 詹 淑 娟

從屬公司與控制公司間之關係概況

單位：股：%

控制公司名稱	控制原因	控制公司之持股與設質情形			控制公司派員擔任董事、 監察人或經理人情形	
		持有股數	持股比例	設質股數	職稱	姓名
倚天資訊(股)	實質控制	13,129,358	33.15%	0	董事長	黃杉榕
					董事	李彩鳳

進、銷貨交易情形

單位：新台幣仟元：%

與控制公司間交易情形				與控制公司間交易條件		一般交易條件		差異原因	應收(付)帳款、票據		逾期應收帳款			備註
進(銷)貨	金額	占總進(銷)貨之比率	銷貨毛利	單價(元)	授信期間	單價(元)	授信期間		餘額	占總應收(付)帳款、票據之比率	金額	處理方式	備抵呆帳金額	
進貨	281	0.05%	—	7.00	月結 30 天	註 1		無	(147)	(0.19%)	—	—	—	—
銷貨	8,365	0.99%	32.71%	1,457.90	月結 30 天	2,028.32	T/T OA30 天 L/C	註 2	1,315	22.79%	0	不適用	不適用	不適用

註 1.93 年度向倚天資訊之進貨項目為 PNA 記憶卡槽的假卡，因非為主要生產原料、單價很低，並未向其他廠商進貨，故沒有一般交易條件可供查詢。

註 2.本公司銷售與倚天資訊之售價較低，主要原因為國內消費性電子產品市場價格競爭激烈，故內銷價格較外銷為低，整體而言，其差異尚屬合理。

資產租賃情形

單位：新台幣仟元：%

交易類型	標的物		賃任期間	租賃性質	租金決定依據	收取(支付)方式	與一般租金水準之比較情形	本期租金總額	本期收付情形	其他約定事項
	名稱	座落地點								
承租	倚天大樓	北市陽光街256號8樓	92/3/1 簽約，期滿自動續約	營業租賃	房屋租賃契約	月結 30 日	相當	1,945	正常	無

鼎天國際股份有限公司  
內部控制制度聲明書

日期：九十四年三月四日

本公司民國九十三年一月一日至九十三年十二月三十一日之內部控制制度，依據自行檢查的結果，謹聲明如下：

- 一、本公司確知建立、實施和維護內部控制制度係本公司董事會及經理人之責任，本公司業已建立此一制度。其目的係在對營運之效果及效率(含獲利、績效及保障資產安全等)、財務報導之可靠性及相關法令之遵循等目標的達成，提供合理的確保。
- 二、內部控制制度有其先天限制，不論設計如何完善，有效之內部控制制度亦僅能對上述三項目標之達成提供合理的確保；而且，由於環境、情況之改變，內部控制制度之有效性可能隨之改變。惟本公司之內部控制制度設有自我監督之機制，缺失一經辨認，本公司即採取更正之行動。
- 三、本公司係依據財政部證券暨期貨管理委員會訂頒「公開發行公司建立內部控制制度處理準則」（以下簡稱「處理準則」）規定之內部控制制度有效性之判斷項目，判斷內部控制制度之設計及執行是否有效。該「處理準則」所採用之內部控制制度判斷項目，係為依管理控制之過程，將內部控制制度劃分為五個組成要素：1.控制環境，2.風險評估，3.控制作業，4.資訊及溝通，及5.監督。每個組成要素又包括若干項目。前述項目請參見「處理準則」之規定。
- 四、公司業已採用上述內部控制制度判斷項目，檢查內部控制制度之設計及執行的有效性。
- 五、本公司基於前項檢查結果，認為本公司上開期間之內部控制制度（含對子公司之監理），包括知悉營運之效果及效率目標達成之程度、財務報導之可靠性及相關法令之遵循有關的內部控制制度等之設計及執行係屬有效，其能合理確保上述目標之達成。
- 六、本聲明書將成為本公司公開說明書之主要內容，並對外公開。上述公開之內容如有虛偽、隱匿等不法情事，將涉及證券交易法第二十條、第三十二條、第一百七十一條及第一百七十四條等之法律責任。
- 七、本聲明書業經本公司民國九十四年三月四日董事會通過，出席董事五人均同意本聲明書之內容，併此聲明。

鼎天國際股份有限公司

董事長：黃杉榕      簽章

總經理：蘇俊豪      簽章

## 內部控制制度審查報告

後附鼎天國際股份有限公司民國九十三年八月二十六日謂其與財務報導有關及與保障資產安全（使資產不致在未經授權之情況下取得、使用及處分）有關之內部控制制度，於民國九十二年七月一日至九十三年六月三十日，係有效設計及執行之聲明，業經本會計師予以審查完竣。

本會計師係依照財政部證券暨期貨管理委員會(以下簡稱證期會)訂頒「公開發行公司建立內部控制制度處理準則」及一般公認審計準則之規定進行審查，其程序包括瞭解與評估上述制度之設計，並測試及評估其執行，以及本會計師認為必要的其他審查程序。本會計師相信本人之審查可作為支持本人意見之合理基礎。

任何內部控制制度均有其先天上之限制，故鼎天國際股份有限公司上述內部控制制度可能未能查出業已發生之錯誤或舞弊。此外，未來之環境可能變遷，遵循內部控制制度之程度亦可能降低，故在本期有效之內部控制制度，並不表示在未來亦必有效。

依本會計師意見，鼎天國際股份有限公司上述與財務報導有關及與保障資產安全（使資產不致在未經授權之情況下取得、使用及處分）有關之內部控制制度於民國九十二年七月一日至九十三年六月三十日為有效之聲明，依照證期會訂頒「公開發行公司建立內部控制制度處理準則」之內部控制制度判斷項目判斷，在重大性方面，係屬允當。

勤業眾信會計師事務所

會計師 張 日 炎

會計師 李 志 蓉

中 華 民 國 九 十 三 年 八 月 二 十 七 日

六、 最近年度及截至年報刊印日止，股東會及董事會之重要決議：

(一) 股東會

本公司九十三年股東常會於九十三年六月十五日召開，並通過九十二年度營業報告書及財務報表、盈餘分派案、修訂公司章程、修訂取得或處分資產管理辦法、修訂資金貸予及背書保證管理辦法、補選董事及監察人、解除董事競業禁止之限制。

(二) 董事會

本公司於九十三年度及至年報刊印日止，共召開九次董事會，重要決議摘要如下：

核准九十二及九十三年營業報告書及財務報表、九十二年及九十三年盈餘分配及配息基準日、召開九十三及九十四年股東常會及事由、解除經理人及董事之競業禁止、向主管機關申辦股票興櫃及上櫃掛牌、訂定取得或處分資產管理辦法、修訂資金貸予及背書保證管理辦法訂定長短期投資管理辦法、訂定董事會議事規則修、訂定及修訂核決權限辦法、訂定關係人及特定公司及集團企業交易作業程序、主辦會計人員任免案、內控制度聲明書、補選董監案、修訂「內部控制制度」及「內部稽核實施細則」、重要核決權限討論案、九十三年及九十四年財務預測、發行員工認股權憑證、簽證會計師異動、提高遠匯交易金額、修訂公司章程、現金增資發行新股作為上櫃新股承銷、授權董事長全權處理向銀行往來授信事宜等。

七、 最近年度及截至年報刊印日止公司及其內部人員依法被處分、公司對其內部相關人員違反內部控制制度之處罰、主要缺失與改善情形：無。

八、 其他必要補充說明事項：無。

**玖、對股東權益或證券價格有重大影響之事項：無**

鼎天國際股份有限公司

負責人：黃 杉 榕